



Rapport général annuel 2018

Une force de transformation dans les vies des femmes en difficulté



TABLE DES MATIÈRES

Rapport de la directrice générale	2
Rapport de la présidente	3
Nos résidentes	4
Profil de nos résidentes	5
Services de notre centre d'hébergement	7
Appartements	8
Activités	9
La vie quotidienne chez Logifem	10
Jumelage Interculturel	11
Ressources humaines	12
Stagiaires	13
Développement professionnel à Logifem	14
Bénévolat à Logifem	15
Logifem dans un contexte plus grand	16
Finances	17
Levée de fonds	18
Dons en nature	19
Rénovations et entretien	20
Gouvernance à Logifem	21
Annexe I : Activités à Logifem	22
Annexe II : État des revenus	23

LOGIFEM INC

CP Atwater
151 Atwater, CP72108
Montreal, Qc H3J 1Z6

Tél: 514-510-7772

Site web : logifem.org
Facebook : [/logifem](https://www.facebook.com/logifem)
Twitter : [/logifem](https://twitter.com/logifem)

NUMÉRO DE BIENFAISSANCE
838775906 RR0001



PLUS DE 30 ANS À AIDER LES FEMMES ET ENFANTS EN DIFFICULTÉ

Logifem est né grâce à la sensibilité sociale d'un groupe d'individus venant de l'Église Anglicane St-Joseph de Brossard, Québec. Étant conscients des besoins urgents des sans-abri à Montréal et particulièrement des besoins des femmes sans-abri, le fondateur de Logifem, M. Benny Benoy et son entourage, ont joint leurs efforts afin de faire une réelle différence.

La construction de l'hébergement a débuté en août 1988. Le 19 décembre 1988, Logifem a ouvert ses portes pour accueillir la première résidente. Depuis, nous avons aidé des centaines de femmes et enfants.

Au fil des années, Logifem a évolué pour se concentrer sur la prestation de services à long terme pour les femmes en difficulté. Nos résidentes peuvent habiter dans notre centre d'hébergement jusqu'à un an. Par la suite, nous avons sept appartements supervisés pour des femmes sans enfants ainsi que sept appartements pour une mère monoparentale et ses enfants, dans lesquels les résidentes peuvent se loger pendant trois ans. Ces programmes nous permettent d'offrir un suivi plus complet pour les femmes ayant des besoins complexes.



Construit sur une fondation solide : Benny Benoy et autres lancent les travaux pour amorcer le centre d'hébergement en 1988

RAPPORT DE LA DIRECTRICE GÉNÉRALE

En décembre 2018, Logifem a fêté ses 30 ans. Nous étions enthousiastes de célébrer cette étape importante dans notre vie organisationnelle, mais nous étions également déçus de constater que 30 ans plus tard, le besoin de services pour les femmes et les enfants en difficulté semblait augmenter plutôt que diminuer.

Lorsque je suis arrivée à Logifem en 2011, nous pouvions garder une chambre libre à tout moment pour un abri d'urgence et le centre d'hébergement était rarement complet. Maintenant, les femmes doivent d'abord inscrire leurs noms sur une liste d'attente pour avoir accès à nos services. Nous avons aussi de plus en plus de mal à trouver un logement après leur séjour à Logifem, car les logements, dans le marché locatif privé, sont devenus inabordables pour les personnes à faible revenu ou bénéficiaires du programme d'aide sociale.

Par ailleurs, l'augmentation de la demande de femmes avec enfants est une tendance préoccupante. De plus en plus de familles monoparentales font une demande pour habiter chez Logifem et nous avons une longue liste d'attente pour ces services.

Nous sommes préoccupés par les conditions sociales qui entraînent une augmentation du nombre de femmes et d'enfants qui se retrouvent sans abri ou risquent de le devenir. Malgré tout, nous sommes optimistes pour l'avenir. Lutter contre l'itinérance est une priorité aux niveaux fédéral, provincial et municipal, et de nombreuses organisations travaillent d'arrache-pied pour que les personnes sans abri puissent accéder aux soutiens et aux services dont elles ont besoin.

Au cours des derniers mois, nous avons exploré la possibilité de devenir partenaire dans un projet immobilier à Saint-Henri. Nous espérons pouvoir vous donner plus d'informations à ce sujet en 2019, mais il s'agit d'un développement unique qui nous permettra d'accompagner davantage de femmes et d'enfants hors de l'itinérance et vers la stabilité résidentielle.

C'est toujours un privilège pour moi de diriger cette merveilleuse organisation!



**Sally Richmond,
Directrice générale**

RAPPORT DE LA PRÉSIDENTE

Il y a plus de 5 ans que je suis impliquée au sein de Logifem et c'est un énorme privilège de faire partie du conseil d'administration. Sally Richmond est une dirigeante qui a un esprit ouvert et efficace qui trouve le moyen de servir du mieux les femmes vulnérables qui prennent refuge chez nous.

La rencontre du conseil d'administration du 9 juin 2018 a été l'un des faits saillants de cette année. Les intervenantes ont été invitées à partager leur expérience quotidienne pour définir comment nous pourrions développer davantage nos services pour mieux soutenir les femmes en difficulté.

Selon l'Observatoire canadien sur l'itinérance (2017), «l'itinérance décrit la situation d'un individu, d'une famille ou d'une communauté dépourvue de logement stable, sécuritaire, permanent et adéquat, ou qui n'a pas la possibilité immédiate, les moyens ni la capacité de l'obtenir.»

Plusieurs questions ont été soulevées lors de la rencontre: devrions-nous avoir des services spécifiques pour les familles? Le logement de transition est-il plus ou moins avantageux qu'un logement permanent? Qu'elle est l'importance des services post-hébergement une fois qu'un individu ou une famille a quitté Logifem?

Ensemble, nous avons eu une discussion dynamique et fructueuse au sujet de nos forces et nos limites en tant qu'organisation. Nous nous sommes interrogés sur le développement de certaines priorités, sur les opportunités et/ou les risques possibles pour les femmes et pour Logifem. L'engagement du personnel et la passion qu'elles ont pour leur travail étaient évidents pour tous. Les membres du conseil ont quitté la rencontre avec le sentiment d'avoir une meilleure compréhension des joies et des défis de ceux qui sont en contact direct avec les résidentes.

Nous avons hâte de poursuivre cette réflexion en 2019 et nous sommes reconnaissants que Dieu nous soutienne dans nos pensées, nos paroles et nos actions.

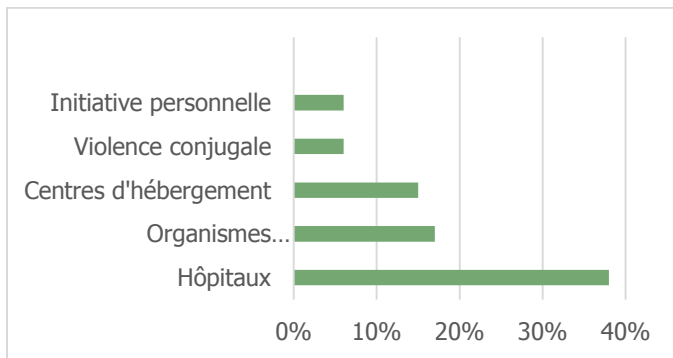


Ruth Bresnen,
Présidente du conseil d'administration

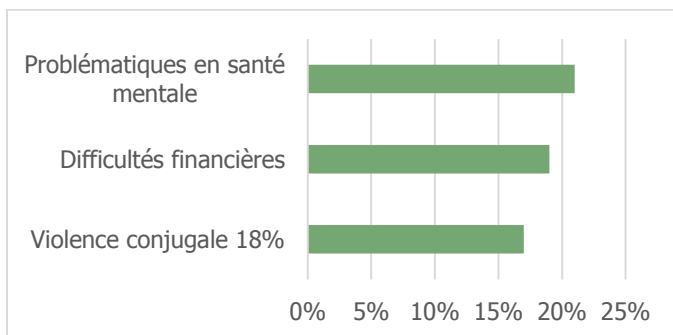
NOS RÉSIDENTES

Les résidentes et leurs enfants sont référés par divers organismes tels que d'autres centres d'hébergement, des organismes communautaires, les services sociaux et les hôpitaux. Il y a aussi des femmes qui font des demandes de façon autonome en nous ayant trouvés sur internet ou dans une liste de ressources.

En 2018, la plupart de nos résidentes nous ont été référées par :



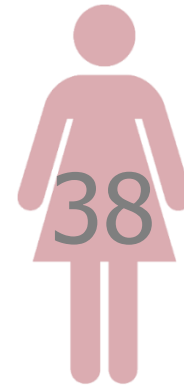
En 2018, 32% de nos résidentes provenaient d'un autre centre d'hébergement, 25% de leur propre appartement, 17% d'un hôpital et 9% d'une maison de chambres. Les plus importantes difficultés auxquelles les femmes faisaient face quand elles sont venues à Logifem étaient :



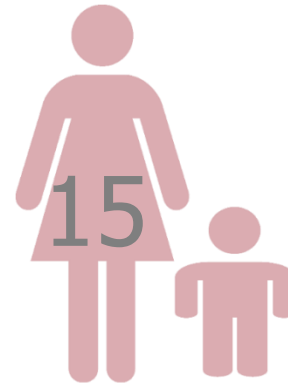
Parmi les femmes qui sont venues chez Logifem avec leurs enfants, la plupart avaient vécu de la violence conjugale

Dans notre centre d'hébergement, nous avons 14 chambres pour les femmes sans enfants et 6 chambres pour les femmes avec enfants.

En 2018, nous avons hébergé 38 femmes sans enfants.



Et 15 femmes avec enfants.

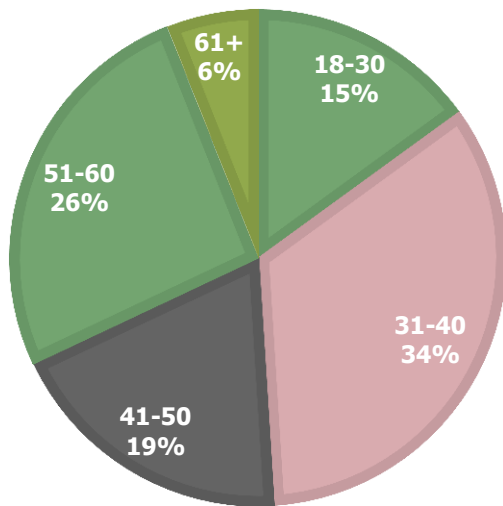


Après leur séjour à Logifem, 61% de nos résidentes se sont relocalisées dans un appartement, 15% sont allées dans un autre centre d'hébergement, 12% sont allées vers des amis ou de la famille et 5% ont trouvé une chambre dans une maison de chambres, 5% ont été hospitalisées et une personne ne nous a pas dit où elle allait.

PROFIL DE NOS RÉSIDENTES

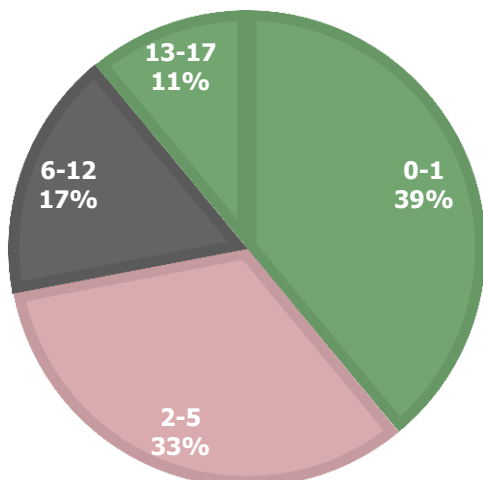
Notre centre d'hébergement accueille les femmes âgées de 18 à 65 ans et les enfants âgés de 0 à 12 ans. Occasionnellement, nous acceptons des adultes et des enfants plus âgés quand il n'est pas possible de trouver une autre ressource pour l'individu ou pour la famille.

ADULTES



L'âge moyen des femmes adultes au centre d'hébergement était 42 ans en 2018. Pour les femmes avec enfants, l'âge moyen était 38 ans et pour femmes sans enfants l'âge moyen était 43 ans.

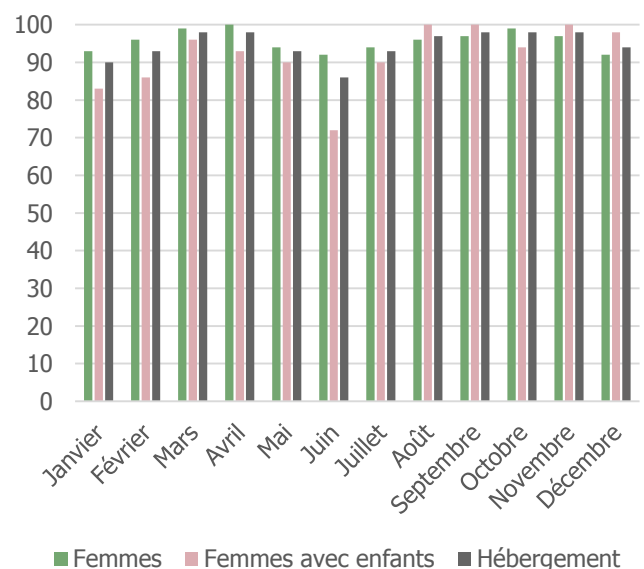
ENFANTS



Des 18 enfants qui se sont hébergés chez nous, 13 étaient à temps plein et 5 à temps partiel. L'âge moyen des enfants au centre d'hébergement était 4 ans. Trois mères sont venues avec deux enfants et une mère avec trois enfants. Les autres mères avaient un seul enfant.

Le calcul du taux d'occupation est basé sur une formule précise : le nombre de lits (20) multiplié par le nombre de jours durant lesquels la maison d'hébergement est ouverte dans l'année (365). Un pourcentage est donc calculé à partir du nombre de lits occupés durant cette période. Le taux d'occupation pour 2018 était 95%. Pour les 14 chambres réservées pour femmes sans enfants, le taux d'occupation était 96% tandis que pour les 6 chambres réservées pour femmes avec enfants, le taux d'occupation était 92%. Tel qu'illustré dans le graphique ci-dessous, le taux d'occupation pour les femmes avec enfants était presque toujours plus élevé que celui des femmes sans enfants. Quand le taux d'occupation dépasse 100%, une chambre réservée normalement pour une femme sans enfant a été temporairement allouée à une femme avec enfants.

Taux d'occupation, mois par mois



PROFIL DE NOS RESIDENTES (SUITE)

Séjour moyen au centre d'hébergement des femmes sans enfants:



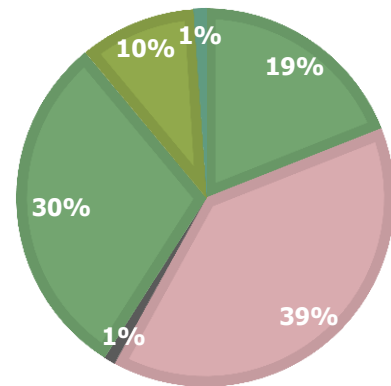
Séjour moyen au centre d'hébergement des femmes avec enfants :



En plus de notre service d'hébergement, nous donnons des informations et des références aux personnes en besoin qui appellent à Logifem.

En 2018, nous avons noté 1 247 appels d'individus qui cherchaient :

- 19% Information sur Logifem
- 39% Information générale
- 1% Intervention de crise
- 30% Besoin urgent d'hébergement
- 10% Besoin non-urgent d'hébergement
- 1% Recherche d'appartement supervisé



SERVICES À NOTRE CENTRE D'HÉBERGEMENT

Services à notre centre d'hébergement

Logifem offre les services suivants aux femmes en difficulté, avec ou sans enfants:

- De l'hébergement de courte et longue durée
- Une équipe d'intervenantes, 7 jours par semaine, 24 heures sur 24
- Une chambre meublée avec literie et serviettes
- Trois repas et collations par jour
- Accès à une laveuse, une sècheuse, un ordinateur avec internet, une télévision et un téléphone
- La possibilité de participer à diverses activités

Chez Logifem, chaque résidente profite d'un suivi individuel selon un plan d'intervention créé en collaboration avec l'intervenante et la résidente elle-même pour répondre à ses besoins spécifiques. Le suivi comprend :

- Une rencontre chaque semaine entre la résidente et l'intervenante
- Un plan d'intervention bâti selon les besoins de la résidente
- Appui et aide au quotidien
- De l'aide pour prendre connaissance des ressources disponibles dans la communauté

Service d'hébergement

Certaines résidentes peuvent être hébergées à Logifem jusqu'à un an. Chaque résidente est assignée à une intervenante qui oriente le travail de la résidente vers des objectifs qu'elle se fixe elle-même. Les objectifs sont variés : par exemple, la recherche d'un logement permanent, la recherche d'un emploi ou d'une stabilité avec un diagnostic de santé mentale. L'intervenante rencontre la résidente au moins une fois par semaine.

Services pour mères et enfants

Logifem a deux intervenantes assignées pour travailler avec les mères quand elles arrivent au centre d'hébergement et dans les appartements de transition. Le rôle de l'intervenante mère/enfant est d'assurer que les besoins de base de l'enfant soient comblés de manière adéquate (alimentation, routine de sommeil, hygiène, développement psychomoteur). L'intervenante fait une rencontre avec la mère une ou deux fois par semaine et lui donne des outils pour l'aider avec la routine et le développement de son enfant.

Service post-hébergement

Afin d'assurer un continuum de soins, Logifem a commencé à offrir un service post-hébergement en 2014. Le modèle a été révisé en 2018 afin de pouvoir fournir davantage de soutien lorsque la résidente en a le plus besoin. Ce service est réservé aux résidentes les plus vulnérables, en particulier celles ayant des problèmes de santé mentale, et à celles qui ne sont pas soutenues par un réseau de professionnels. La résidente est responsable de contacter l'intervenante au besoin. Le rôle de l'intervenante comprend maintenant deux nouvelles facettes :

- Accompagner la résidente pendant cette période critique de transition en s'assurant que la résidente maintient ses activités et son mode de vie et qu'elle se présente à ses rendez-vous médicaux
- Veiller à ce que la résidente établisse de nouvelles relations avec d'autres professionnels et ressources dans sa communauté. Ainsi, une fois les services post-hébergement terminés, la résidente dispose d'un réseau de soutien autour d'elle

APPARTEMENTS

Appartements

Depuis 2000, nous avons un projet intitulé «Appartements de transition avec soutien communautaire » en collaboration avec l'OMHM (l'Office municipal d'habitation de Montréal). Ce dernier gère les bâtiments tandis que Logifem assure en tout temps le soutien psychologique et de l'accompagnement pour les locataires. Il y a sept appartements disponibles pour nos résidentes dans le cadre de ce programme de réinsertion. Chaque résidente paie un loyer subventionné équivalent à 25% de ses revenus

Les résidentes ont le droit de rester dans leurs appartements pendant une période de trois ans durant laquelle on leur donne l'opportunité de travailler sur le plan personnel et de se préparer pour leur prochaine étape dans la vie. Chaque résidente a une intervenante assignée qui organise des rencontres mensuelles. Des repas communautaires et des activités sont aussi organisés.



Femmes avec enfants

En 2014, grâce au programme Accès-Logis, nous avons acquis un immeuble de six appartements (quatre ont deux chambres à coucher et deux ont trois chambres à coucher). Pour s'assurer que ce projet ne crée pas de risque additionnel pour Logifem, un nouvel organisme, Logifamille, a été créé pour posséder et gérer le bâtiment. Quatre des membres du conseil d'administration de Logifem sont aussi membres du conseil d'administration de Logifamille. Les résidentes paient un loyer équivalent à 25% de leurs revenus et sont suivies par une intervenante. Chaque résidente doit avoir un projet de réinsertion sociale.

Les appartements de transition donnent aux mères leur indépendance et intimité. Elles rencontrent leur intervenante au moins une fois par mois pour leur donner le soutien qu'il faut pour accomplir leurs objectifs. De plus, les activités de Logifamille sont prévues tous les deux mois afin d'encourager une atmosphère communautaire et une interdépendance entre les locataires. Les familles peuvent participer aux activités de Logifem et peuvent appeler le centre d'hébergement quand elles ont besoin d'assistance. Elles ont également accès à notre dépannage alimentaire.

En 2018, 17 femmes et 14 enfants ont bénéficié de notre programme d'appartements de transition.



ACTIVITÉS

Logifem propose des activités variées à ses résidentes dans l'atteinte de certains objectifs :

- Accroître la confiance en soi des résidentes
- Aider les résidentes à développer de nouvelles habiletés
- Permettre aux intervenantes d'interagir avec les résidentes dans un cadre moins formel
- Briser l'ennui et sortir de l'isolement
- Aider les résidentes à établir et à maintenir une routine

Plusieurs activités sont animées dans notre centre de ressources et d'autres ont lieu à notre centre d'hébergement ou dans la communauté. En annexe I, vous pouvez voir la liste complète des activités qui ont eu lieu en 2018. Voici quelques temps forts:



LA VIE QUOTIDIENNE À LOGIFEM

Milieu de vie

À Logifem, chaque femme reçoit un soutien sous forme d'encadrement en milieu de vie. Cela veut dire qu'en plus de recevoir le soutien de l'équipe d'intervention, elles participent à la vie de la maison. Les résidentes doivent faire des tâches chaque semaine. Ceci est une manière de donner aux résidentes un certain niveau de responsabilité et de renforcer le sens de communauté et d'appartenance.

Pour aider les résidentes dans leurs besoins pratiques, Logifem a une petite boutique remplie de divers dons que nous avons reçus. Les résidentes peuvent y aller une fois par semaine et ont le droit de prendre un nombre limité d'articles sans payer, telles que vêtements et articles de toilette.

Rencontre des résidentes

Une fois par mois, les résidentes participent à une rencontre animée par la superviseuse des services sociaux. La rencontre est une opportunité de communiquer des changements dans la maison ou de renforcer certains règlements, mais de plus, c'est une opportunité pour les résidentes de parler des choses qu'elles trouvent positives ou négatives dans la vie en communauté. Pour les résidentes en appartement un repas-partage mensuel est organisé. Ceci est un bon moment pour elles de se parler par rapport à la vie communautaire et le partage des tâches communes (sortir les déchets, nettoyer les espaces communs, etc.).

Témoignage d'une résidente

À l'âge de 21 ans, Marie avait une belle vie. Elle était en couple depuis cinq ans et venait de donner naissance à une petite fille. Oui, la vie est belle pour cette jeune famille, jusqu'à ce que son conjoint commence à consommer. Elle devient victime de violence conjugale. S'en suit une psychose qui la mènera à l'hôpital.

Une période difficile suit, chargée de beaucoup d'instabilité, qui dure deux ans. Pendant ces années troubles, elle me confie qu'elle a fréquenté six centres d'hébergement de femmes, qu'elle a été hospitalisée en psychiatrie à cinq reprises, et qu'elle s'est réfugiée chez ses parents entre les deux.

Avec un diagnostic de bipolarité affective, elle raconte qu'elle vit de hauts et de bas plus que les autres. « Les *highs* sont intenses, je dépense sans compter, je me mets dans des situations à risque, et les *downs*, j'ai des idées suicidaires et me mets à pleurer pour rien ».

Logifem a pu offrir à Marie la stabilité pour « prendre le temps de rebondir ». Grâce à l'accompagnement de son intervenante et à sa résilience, Marie a pu entamer ses propres démarches et obtenir un emploi. Six mois plus tard, la prochaine étape a suivi et Marie a pu emménager dans un de nos appartements transitionnels. Enfin la stabilité s'installe peu à peu. Elle cuisine, reconstruit des liens de confiance et reprend son autonomie. Grâce à Logifem, elle continue d'avoir le soutien de son intervenante deux fois par mois, elle verse un loyer qui représente 25% de ses revenus. Elle est maintenant entourée d'une communauté, un petit réseau d'amies qu'elle a rencontré lorsqu'elle vivait dans le centre d'hébergement de Logifem qui habite dans le même immeuble.

Marie est optimiste pour son avenir. Elle est prête à avancer un pas à la fois, un jour à la fois.

JUMELAGE INTERCULTUREL

Grâce à la subvention de 77 300 \$ du Secrétariat de la Condition féminine du Québec, nous avons développé diverses mesures afin d'améliorer les services auprès des femmes immigrantes.

Le processus a commencé par l'embauche d'une chargée de projet en mai 2018. Par la suite, une recherche sur les enjeux que vivent les femmes immigrantes hébergées en centre d'hébergement ainsi que des entrevues ont été menées auprès des résidentes et des intervenantes. Nous avons contacté d'autres refuges afin de nous renseigner sur leurs pratiques. Plusieurs recommandations ont orienté les prochaines étapes.

Traduction

Tous les documents d'accueil ont donc été traduits en arabe et en créole, puisque ce sont les langues maternelles les plus fréquentes parmi les femmes immigrantes hébergées.

Formation

Les intervenantes ont assisté à des formations spécialisées dont une formation sur les personnes sans statut et à statut précaire ainsi qu'une formation sur les relations interculturelles en santé mentale.

Cuisine

Considérant le besoin exprimé de certaines femmes de cuisiner des plats de leur pays d'origine, nous avons équipé la cuisine pour la rendre plus fonctionnelle.

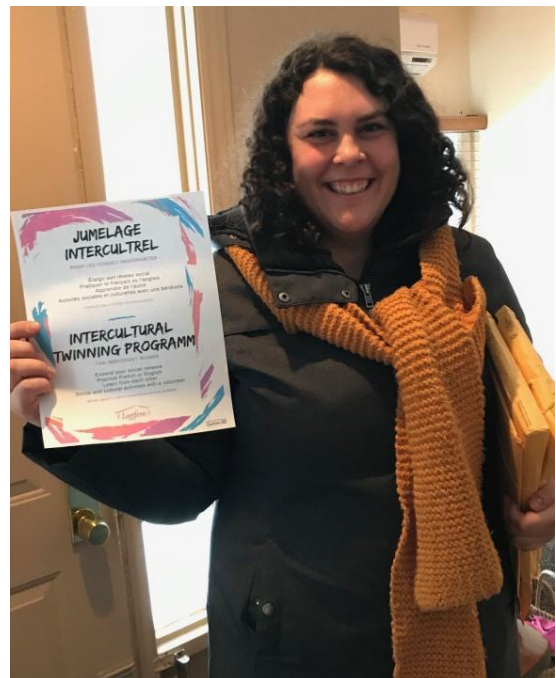
Centre de référence

Le *Centre de référence* sera un lieu où l'information pertinente, les outils spécifiques et des ressources pertinentes seront disponibles.

Jumelage interculturel

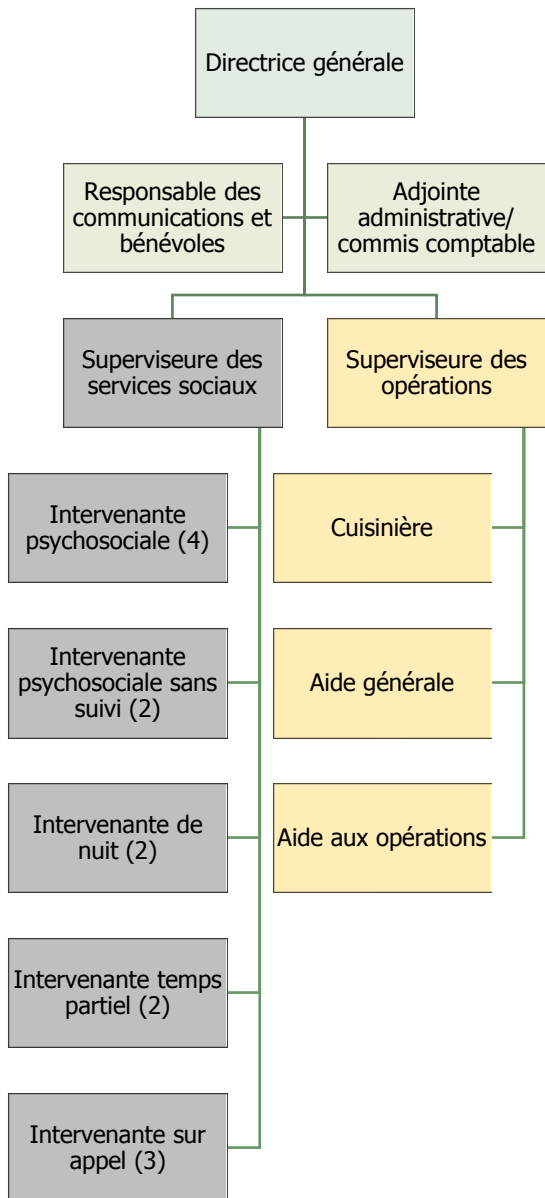
La recherche a mis en lumière certains obstacles pouvant être éprouvés par des femmes immigrantes nouvellement arrivées, notamment une forme d'isolement social et certaines barrières linguistiques. Nous proposons un programme de jumelage interculturel permettant la création d'une relation de partage égalitaire entre des bénévoles de la société d'accueil et des résidentes immigrantes. Nous avons créé le programme en élaborant des documents décrivant la philosophie du jumelage, les objectifs ainsi qu'une formation pour les futurs bénévoles.

Le projet se poursuivra en 2019 et permettra à Logifem d'être, encore une fois, dans un processus d'amélioration continue afin de mieux répondre aux besoins des femmes.



RESSOURCES HUMAINES

Organigramme



Nous sommes très fiers d'avoir réuni une équipe dynamique qui travaille fort pour s'assurer que chaque résidente soit traitée avec respect et dignité. Plus de 20 personnes aux compétences diverses forment une équipe unie dans les domaines de l'intervention, de l'administration et des opérations. Nous sommes une équipe multiculturelle issue de différents pays. Notre plus ancienne employée est avec nous depuis plus de 20 ans.

Lorsque notre coordonnatrice aux ressources humaines a démissionné au printemps 2018, nous avons décidé de redistribuer ses fonctions afin de pouvoir abolir le poste. Par la suite, nous avons engagé une coordonnatrice des bénévoles et des communications pour nous aider à mieux mobiliser les bénévoles et à accroître notre visibilité auprès du public.



STAGIAIRES

En 2018, Logifem a créé un environnement d'apprentissage formidable pour les étudiantes. Nous avons eu le plaisir d'accueillir 19 stagiaires universitaires et collégiales dans les domaines de l'ergothérapie, du travail social, des soins infirmières et de la diététique. Grâce au soutien des intervenantes à Logifem, les étudiantes ont été bien encadrées et ont pu développer leurs compétences professionnelles. Elles ont également participé aux rencontres d'équipes.

Voici les détails des stages:

Ergothérapie

- Trois groupes d'étudiantes (7 stagiaires de l'université McGill ont été présentes pendant trois mois à temps plein
- Leur projet avait pour but d'expliquer aux intervenantes comment l'ergothérapie peut aider nos résidentes
- Un guide de références des services en ergothérapie a été réalisé pour les intervenantes

Travail social

- Trois étudiantes de l'université McGill et trois étudiantes du collège Dawson ont rencontré les résidentes sur une base individuelle et les ont soutenus dans leur plan personnel



Soins infirmières

- Cinq étudiantes de l'université McGill ont monté et animé deux ateliers pour promouvoir la santé des résidentes:
 - Les bienfaits de tenir un journal intime et
 - L'importance des bonnes habitudes de sommeil

Diététique

- Une étudiante de l'université McGill a conçu le menu et préparé le goûter pour le 30ième anniversaire de Logifem. Une centaine de personnes étaient présentes.
- De plus, l'étudiante a offert des conseils sur la nutrition à la cuisinière
- Elle a aussi créé et animé un atelier sur l'alimentation saine à coût abordable



DÉVELOPPEMENT PROFESSIONNEL À LOGIFEM

Le travail d'équipe est extrêmement important à Logifem. Pour cette raison, plusieurs rencontres d'équipe se tiennent régulièrement.

Équipe	Fréquence des rencontres
Intervention	Hebdomadaire
Direction	Mensuel
Opérations	Aux six semaines
Tous	Aux trois mois

À Logifem, tout le personnel est encouragé à s'inscrire dans des programmes de formation continue pour s'équiper davantage afin de toujours mieux servir notre clientèle. Certains de ces programmes et de ces ateliers sont fournis par une personne spécialisée de différentes organisations ou en collaboration avec diverses ressources communautaires.



La directrice générale de Logifem fait partie de la cohorte 2018-2019 du programme PHILAGORA. Il s'agit d'une série d'ateliers sur mesure dédiés au développement des capacités organisationnelles et à l'innovation, conçus et partiellement financés par la Fondation Armand J. Bombardier.

<i>Fournisseur</i>	Thème	Date (2018)	Nombre d'employés
Santinel Inc.	Secouristes en milieu de travail	Février 2018	5
FemAnVi et Trajetvi	Compétences parentales, garde des enfants et violence conjugale	14 mars, 2018	1
Ordre des conseillers en ressources humaines agréés	Normes du travail	16 mars, 2018	1
Table de la petite enfance	Le stress chez l'enfant	27 avril, 2018	1
Agence de revenu Canada	Programmes sociaux fiscaux	16 mai, 2018	7
Revenu Québec	Programmes sociaux fiscaux	30 mai, 2018	7
Escouade la jeunesse	CSST	18 juillet, 2018	12
Table de concertation des organismes au service des personnes réfugiées et immigrantes (TRCI)	Personnes sans statut et à statut précaire d'immigration	Septembre, 2018	5
Université Concordia	L'itinérance au féminin; des vecteurs d'invisibilités	25 septembre, 2018	6
CLSC St-Henri	AIDES	Octobre, 2018	2
ACSM	Relations interculturelles	25 septembre, 2018	3

BÉNÉVOLAT À LOGIFEM

La contribution des bénévoles à Logifem est indispensable. En 2018, les bénévoles se sont impliqués dans les activités suivantes :

- Aide dans la préparation et le service des repas
- Animation des ateliers d'art
- Aide aux déménagements des résidentes
- Photographie pour nos brochures
- Aide dans des événements
- Tri et distribution de vêtements donnés
- Aide à ramasser et à distribuer les dons de nourriture
- Aide avec la clinique d'impôt
- Aide avec l'entretien et les réparations

Nos bénévoles sont recrutés en grande partie par l'entremise de notre site internet ainsi que par les publicités avec le centre d'action bénévole de Montréal (CABM). En 2018 nous avons accueilli des groupes de bénévoles de différentes organisations : l'école Sacred Heart, l'école Villa Maria, RGA, Club de jeunesse Alexandria et l'Université McGill.

Pour assurer la sécurité et le bien-être de nos résidentes, nous faisons une vérification des références et des antécédents judiciaires pour chaque bénévole. Enfin, le bénévole est accompagné dès son entrée et reçoit une formation.

Chaque bénévole, quelle que soit sa tâche, rend un service inestimable à Logifem. Grâce à leur fiabilité, leur convivialité et leur générosité, Logifem peut rendre un service plus humain et plus approfondi à ses résidentes.

Nous sommes fiers d'annoncer qu'une ancienne résidente a commencé cette année à faire du bénévolat dans la cuisine deux fois par mois. De plus, plusieurs de nos bénévoles ont démontré un engagement plus important en 2018. Voici quelques exemples de leurs initiatives :

- Une bénévole a réalisé trois courts vidéos très touchants pour nous aider à promouvoir notre campagne de financement avec la vente de pâtisseries.
- Une bénévole a rédigé un blog décrivant, de façon personnelle, son expérience à Logifem
- Une bénévole a persuadé son employeur de la soutenir dans l'organisation d'une vente de pâtisseries et de donner divers appareils ménager dont l'entreprise se défaisait après des rénovations
- Une bénévole s'engage fidèlement depuis juin 2012, deux fois par semaine
- Une bénévole a confectionné de superbes couvre-lits pour les résidents

Responsabilités	Nombre de bénévoles	Nombre d'heures
Administration	34	135.5
Cuisine	37	840.5
Opérations et entretien	30	254
Soutien et activités avec résidentes	39	234
TOTAL	123	1464



LOGIFEM DANS UN CONTEXTE PLUS LARGE

La communauté locale

Logifem fait partie d'une communauté dynamique du sud-ouest de Montréal, qui offre beaucoup de services aux citoyens. Nous sommes membres des tables et comités suivants:

- Coalition de la Petite Bourgogne
 - Aménagement et milieu de vie
- Table de santé mentale et dépendance du Sud-Ouest-Verdun,
- Table de concertation des services à la petite enfance et à la famille de St-Henri et Petite Bourgogne

Montréal

Nous sommes aussi membres de la Table des groupes de femmes de Montréal et de RAPSIM (Réseau des personnes seules et itinérantes de Montréal). Notre participation dans ces deux tables nous aide à comprendre comment nos services se situent dans le contexte plus large et nous aide à suivre les développements dans notre secteur.

RAPSIM
Réseau d'aide aux personnes seules
et itinérantes de Montréal



Logifem a contribué à sensibiliser les étudiants des universités montréalaises aux enjeux touchant les femmes à risque de se retrouver sans abri. Voici quelques exemples:

- Logifem s'est associé à Concordia pour son symposium intitulé *Itinérance au féminin, des vecteurs d'invisibilités*
- Logifem a participé à l'initiative jeunesse et philanthropie. Ce programme incite les étudiants à comprendre les problématiques sociales locales et l'impact des services fournis par les diverses organisations communautaires.
- Une conférence annuelle est donnée aux étudiants de l'école des sciences infirmières de l'université McGill
- La directrice générale de Logifem est membre de la table communautaire de l'université Concordia, qui fait partie de l'initiative de service à la communauté de l'université (CSI). La Table inclut des universitaires, des étudiants et d'autres dirigeants du secteur à but non-lucratif. Son objectif est de créer un système de réseautage, un échange d'apprentissage et le partage des ressources entre les milieux universitaires et la communauté.

Le public

Nous avons une page Facebook très active (Facebook.com/Logifem) où nous affichons de l'information sur notre travail ainsi que des articles sur des sujets connexes, tels que l'itinérance, la violence conjugale et la santé mentale. Nous avons aussi un site web (www.logifem.org) qui explique nos services aux utilisateurs potentiels ainsi qu'aux personnes qui ont besoin de nous référer quelqu'un ou qui veulent s'impliquer dans notre organisme.

FINANCES

Logifem reçoit sa plus importante subvention du programme de soutien aux organismes communautaires (PSOC) administré par l'agence de la santé et des services sociaux. Ce montant représente approximativement 75% des frais d'exploitation de l'organisme.

Nous dépendons également de la générosité de certains donateurs individuels qui nous envoient des chèques chaque année ainsi que des églises, des corporations et des fondations qui croient en notre mission. Nous envoyons un bulletin de nouvelles à ces donateurs deux fois par année pour qu'ils voient l'impact de leurs dons. Chaque année, nous visitons plusieurs institutions et églises dans lesquelles nous réalisons diverses conférences pour promouvoir l'organisme et susciter de nouveaux donateurs.

Les résidentes de Logifem paient un loyer mensuel subventionné. Il est important qu'elles paient ce loyer pour qu'elles mettent une valeur sur le service qu'elles reçoivent et pour qu'elles apprennent à gérer leurs revenus de façon réaliste. Le loyer payé par les résidentes représente à peu près 7 à 8% des revenus de Logifem.

Une partie de nos revenus provient de plusieurs activités internes détaillées à la page 22 ainsi que les achats par les membres du personnel à notre Boutique.

Les comptables agréés de la société BCGO effectuent la vérification de nos finances au mois de février ou mars. Le rapport financier de Logifem est disponible pour toute personne qui en fait la demande par écrit. Les états des résultats pour 2018 sont disponibles à l'annexe II.

**Agence de la santé
et des services sociaux
de Montréal**

Québec



FONDATION
CANADIENNE
DES FEMMES

À L'ABRI
DE LA
TEMPÊTE



LEVÉE DE FONDS

Atelier de peinture guidé

À l'occasion de la Journée internationale de la femme, Logifem a organisé l'activité de levée de fonds «Créer pour une cause». Cet événement offrait aux participants un atelier de peinture guidé par un artiste qui a montré à chacun d'eux comment créer sa propre œuvre d'art, étape par étape. L'idée de cet événement a été proposée par deux de nos bénévoles, Giordano et Alexa, qui animent régulièrement un atelier d'art pour les résidentes de Logifem.



Vente de pâtisseries

Cet automne, Logifem a invité les entreprises, les écoles et les groupes communautaires à organiser une vente de pâtisseries dans leur milieu et de remettre les fonds amassés à Logifem. L'argent recueilli permettra d'acheter une cuisinière industrielle et de financer les petites rénovations dans la cuisine du centre d'hébergement. C'est grandement nécessaire, parce que Logifem sert de 2 500 à 3 000 repas et collations par mois et que notre vieille cuisinière a plus de 20 ans. Les participants ont amassé 7 027.50 \$, parmi eux, il avait:

- L'université Concordia
- L'université McGill

- L'école secondaire Villa Maria
- L'école secondaire Sacred Heart
- Adacel et FL Fuller Laudau
- Fondation RBC
- L'église Evangel Pentecostal
- L'église Montreal Crossroads

Friperie de charité

En décembre dernier, Modo Yoga Griffintown a organisé une vente de vêtements usagés et ils ont offert un cour de yoga karma à 5 \$ en prime. Le but était d'aider les gens à simplifier leur vie en se débarrassant d'objets superflus et à les inviter à redonner à la communauté. Un montant de 300\$ a été versé à Logifem.

Concert de Noël Gospel

Pour célébrer toutes les vies touchées par Logifem, Logifem a organisé un concert gospel avec la chorale de la famille Imani à St-Jax Montréal. C'était une façon de rendre hommage à notre fondateur, dont la foi l'a inspiré à créer Logifem. Cet événement a été un succès, et l'occasion d'obtenir une couverture médiatique. Des entrevues avec les radios CBC et CJAD ont fait la promotion de l'événement et a attiré de nouveaux donateurs. Le concert a été un bon moyen de solidifier les relations avec les donateurs actuels. Plus de 100 personnes ont assisté.



DONS EN NATURE

Dons de nourriture

La plus grande banque alimentaire du Canada, Moisson Montréal, nous fournit une quantité considérable de produits alimentaires. En 2018 nous avons reçu approximativement **15 774 kilos de nourriture**, d'une valeur estimée de **75 442\$**. Nous utilisons cette nourriture principalement pour préparer les repas dans notre centre d'hébergement. Chaque jour, nous servons trois repas et trois collations pour toutes les résidentes ainsi que les stagiaires, bénévoles et membres du personnel qui travaillent. Nous avons aussi un programme modeste de dépannage alimentaire pour nos anciennes résidentes et nos résidentes en appartement. En 2018, 523 sacs de nourriture ont été distribués.



En plus des dons de Moisson Montréal, cette année, nous avons reçu des dons de nourriture non périssables de plusieurs églises, Cool and Simple et Edible Arrangements nous a donné également des fruits pour servir à nos résidentes.

Autres dons

Chaque année, Logifem reçoit divers articles ménagers, meubles et vêtements usagés. Dans notre boutique, les vêtements sont donnés aux femmes et enfants qui résident chez nous. Les anciennes résidentes et membres du personnel peuvent aussi acheter des articles à bas prix. Tous les revenus sont utilisés pour financer des activités avec les résidentes. De plus, quand les

femmes quittent notre centre d'hébergement, elles reçoivent des articles ménagers pour les aider à s'installer dans leurs nouveaux logements.

En 2018, pour la deuxième fois nous avons été invités à participer à une journée de magasinage chez Ardene, un magasin de vêtements local. Nous avons rempli 20 sacs de vêtements, chaussures et accessoires d'une valeur de 3 500 \$.



galement, nous recevons toujours un grand nombre de jouets et de cadeaux à Noël, que nous distribuons à nos résidentes et à leurs enfants. Nous remercions en particulier l'Oréal, le thé des jouets, Carolyn Bouchard's Toy Drive, Temple Emmanuel, Opération Boîte à Chaussures, les employées de Hazma et les Bourses de l'Espoir pour tous les dons. Au total, nous estimons avoir reçu de la marchandise ayant une valeur de **25 000 \$** en 2018.



RÉNOVATIONS ET ENTRETIEN

L'entretien de nos bâtiments et nos véhicules est un travail majeur !

Les achats importants et les grands projets d'entretien et de rénovation en 2018 étaient :

- Réparer nos véhicules
- Remplacer le plancher dans le couloir où se situent les bureaux des intervenantes
- Recouvrir tous les portes d'armoires de la cuisine pour les rendre plus durables

Nous sommes toujours reconnaissants envers les groupes de bénévoles qui viennent nous aider avec l'entretien saisonnier: lavage des fenêtres, nettoyage de la cour, etc.



GOVERNANCE À LOGIFEM

Logifem est dirigé par une équipe dynamique d'administrateurs bénévoles qui se rencontrent plusieurs fois par année. En 2018, le conseil d'administration s'est réuni aux dates suivantes :

- 18 janvier
- 22 mars (rencontre régulière et AGA)
- 17 mai
- 20 septembre
- 22 novembre

De plus, le 9 juin les membres du CA se sont réunis pour une demi-journée pour discuter des orientations futures possibles de Logifem. Les intervenantes et les cadres ont été également invités à assister à cette réunion afin de partager leur point de vue.

Tous les membres de notre conseil possèdent une expérience professionnelle dans des domaines favorables pour la gouvernance de Logifem.

Ceux-ci comprennent: les affaires, l'immobilier, l'éducation, le développement organisationnel et les ressources humaines, les services sociaux, les finances et les organismes communautaires.

À la fin de 2018, les membres du conseil d'administration étaient :

- Ruth Bresnen, présidente
- Hugh Campbell, trésorier
- Joyce Laduke, secrétaire
- Paul Cornett, administrateur
- Beatriz Hoffmann-Kuhnt, administratrice

Après plusieurs années de services loyaux, Richard Bridgeman a quitté le conseil d'administration en 2018. Nous sommes très reconnaissants de sa contribution à Logifem.



ANNEXE I : ACTIVITÉS À LOGIFEM

Activités

Activité	Nombre de participantes moyennes par session	Nombre de sessions
Soirée des filles	12	1
Bricolage	7	5
Bingo	11	37
Soirée de jeux	7	1
Repas partagé (pot luck)	5	8
Karaoké	14	1
Atelier sur la gestion du stress	7	1
Préparation des impôts	10	2
Bar à ongle	4	3
Bricolage de Pâques	7	1
Atelier de nutrition	12	1
Cuisine	7	3
Jardinage	4	5
Activité maman et bébé	2	1
Fabrication de bijoux	5	6
Atelier de danse	8	5
Chorale	7	2
Atelier cabane à sucre	8	1
Atelier de peinture	6	16
Partage	3	11
Brunch	17	5
Vente de jouets	9	1
Atelier de sommeil	9	1

Sorties

Sortie	Mois	Participants
Patinage (Atrium 1000)	Mars	2
Cabane à sucre	Avril	12
Assistance au débat électoral	Août	4
Marche au Canal Lachine	Octobre	7
Ballet Casse-Noisette	Décembre	22

ANNEXE II : ÉTAT DES REVENUS

Exercice clos le 31 décembre	2018	2017
PRODUITS		
Subventions	851 241	800 990
Chambres et pensions	95 510	92 643
Dons de nourriture	75 399	86 774
Dons-autres	79 584	44 945
Activités bénéfiques	8 744	2 309
Divers	15 282	9 510
Amortissement des apports reportés	10 424	10 424
Gain sur cession d'immobilisations corporelles	109 919	-
TOTALE	1 246 103	1 047 595
CHARGES		
Salaires et charges sociales	730 359	757 938
Nourriture	94 568	106 263
Frais de condominium	1 800	1 560
Publicité	1 201	533
Télécommunications	8 275	8 467
Entretien et assurances du matériel roulant	11 741	5 204
Assurances	17 102	16 946
Honoraires de la vérification	7 411	8 269
Traitement de la paie	2 648	3 267
Frais légaux	203	475
Taxes et permis	10 763	10 930
Électricité	29 673	28 789
Entretien et réparations	86 966	78 711
Créances douteuses	1 058	1 570
Fournitures de bureau	5 560	5 836
Intérêts sur dette à long terme	3 901	4 539
Frais bancaires	1 450	1 340
Service aux résidentes	1 201	924
Activités et dons	4 612	5 801
Soirée bénéfice	-	-
Projet Ministère de l'Économie, de la Science et de L'Innovation-Secrétariat à la condition féminine	36 433	
TOTALE	1 056 925	1 047 362
EXCÉDENT DES PRODUITS PAR RAPPORT AUX CHARGES AVANT AMORTISSEMENT	189 178	233
AMORTISSEMENT DES IMMOBILISATIONS CORPORELLES	43 468	44 759
EXCÉDENT (INSUFFISANCE) DES PRODUITS PAR RAPPORT AUX CHARGES	145 710	(44 526)

Note : L'important surplus est causé par la vente d'un immobilier. Ce condo avait été acheté en 2012 dans le cadre d'un projet pilote pour offrir un logement transitionnel à des femmes monoparentales.