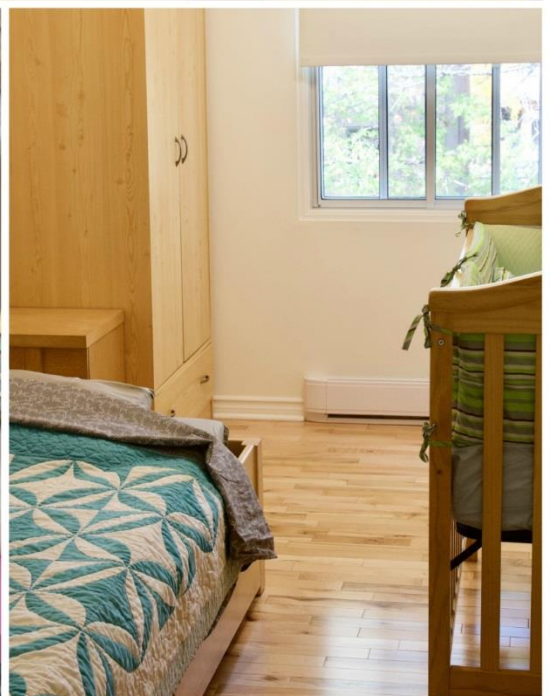




# Rapport général annuel 2017

*Une force de transformation dans les vies des femmes en difficulté*



## TABLE DE MATIÈRES

Rapport de la directrice générale	3
Rapport de la présidente	4
Nos résidentes	5
Profil de nos résidentes	6
Services de notre centre d'hébergement	8
Appartements	9
Activités	10
La vie quotidienne chez Logifem	11
Ressources humaines	12
Développement professionnel à Logifem	13
Bénévolat à Logifem	14
Logifem dans un contexte plus grand	15
Finances	16
Dons en nature	17
Rénovations et entretien	18
Gouvernance à Logifem	19
Annexe I: Activités à Logifem	20
Annexe II État de revenus	21

## LOGIFEM INC

CP Atwater  
151 Atwater, CP72108  
Montreal, Qc H3J 1Z6

Tél: 514-510-7772

Site web : [logifem.org](http://logifem.org)  
Facebook : [/logifem](https://www.facebook.com/logifem)  
Twitter : [/logifem](https://twitter.com/logifem)

NUMÉRO DE BIENFAISSANCE  
838775906 RR0001



# 30 ANS À AIDER LES FEMMES ET ENFANTS EN DIFFICULTÉ

Logifem est né grâce à la sensibilité d'un groupe d'individus venant de l'Église Anglicane St-Joseph de Brossard, Québec. Étant conscients des besoins urgents des sans-abri à Montréal et particulièrement des besoins des femmes sans-abri, le fondateur de Logifem, M. Benny Benoy et son entourage, ont joint leurs efforts afin de faire une réelle différence.

La construction de l'hébergement a débuté en août 1988. Le 19 décembre 1988, Logifem a ouvert ses portes pour accueillir la première résidente. Depuis, nous avons aidé des centaines de femmes et enfants.

Au fil des années, Logifem a évolué pour se concentrer sur la prestation de services à long terme pour les femmes en difficulté. Nos résidentes peuvent habiter dans notre centre d'hébergement jusqu'à un an. Par la suite, nous avons sept appartements supervisés pour des femmes sans enfants ainsi que sept appartements pour une mère monoparentale et ses enfants, dans lesquels les résidentes peuvent se loger pendant trois ans. Ces programmes nous permettent d'offrir un suivi plus complet pour les femmes ayant des besoins complexes.



*Construit sur une fondation solide : Benny Benoy et autres creusent le sol pour amorcer le centre d'hébergement en 1988*



# RAPPORT DE LA DIRECTRICE GÉNÉRALE

---

Je suis retourné au travail en septembre 2017 après un deuxième congé de maternité. Je suis contente d'être de retour et je suis enthousiasmée par l'avenir de Logifem.

En mon absence, Ruth Bresnen, directrice par intérim et Mélodie Racine, superviseure des services sociaux, ont restructuré l'équipe d'intervention lorsqu'une de nos intervenantes a pris sa retraite. Le nouveau modèle est une grande amélioration. Il permet aux intervenantes de disposer d'une plus de flexibilité dans leurs horaires pour planifier leurs rencontres avec les résidentes et de mieux répondre aux besoins des femmes. De plus, les travailleuses peuvent maintenant suivre les résidentes tout au long de leur parcours à Logifem, de l'admission, à leur séjour dans le centre d'hébergement ainsi que dans les appartements de transition. Non seulement la restructuration a amélioré les services aux résidentes, mais elle a également amélioré les conditions de travail de nombreuses travailleuses tout en réduisant les coûts de personnel.

Au début de 2018, nous avons terminé la construction de notre rampe devant le centre d'hébergement ce qui rend plus accessible notre bâtiment pour les mères avec des poussettes. Ce projet a été possible grâce à quatre étudiantes de l'école pour filles de Trafalgar, qui, en 2016, ont gagné une subvention de 5 000 \$ pour notre projet de rampe dans le cadre du programme «Youth in Philanthropy». Il a fallu plusieurs mois pour obtenir l'autorisation de la ville et la construction a été retardée en raison des fortes pluies cet été, mais la rampe est enfin en place! Cela fait partie de notre engagement continu à améliorer les services pour les femmes avec enfants.

En 2017, Logifem a dit au revoir à Pauline Richard, qui était membre du personnel depuis plus de 20

ans et qui a travaillé à titre de superviseure de l'équipe des opérations durant les cinq dernières années. Pauline était une partie si importante de Logifem qu'il était difficile d'imaginer l'organisation sans elle. Elle a apporté beaucoup d'énergie et de plaisir à son travail, une véritable compassion pour nos résidentes et un lien profond avec la mission de l'organisation. Travailler avec Pauline manque déjà à toute l'équipe, mais Chantal Vinette, qui a été embauchée pour prendre la relève, a été un ajout fantastique à l'équipe et elle apporte déjà de nouveaux processus efficaces.

En 2018, Logifem aura 30 ans! Quelle opportunité de réfléchir sur notre histoire organisationnelle et à la façon dont nous voulons grandir et nous développer à l'avenir. Nous espérons être en mesure de rencontrer plusieurs de nos partenaires, passés et présents, à nos événements qui auront lieu tout au long de l'année. Tant de choses ont changé chez Logifem depuis l'ouverture de ses portes en 1988, mais je crois que nous pouvons continuer à améliorer nos services pour les femmes et les enfants en difficulté.



Sally Richmond  
Directrice générale depuis 2011

# RAPPORT DE LA PRÉSIDENTE

---

L'année internationale du logement pour sans-abri a été reconnue en 1987 par les Nations Unies.

À peu près à la même époque, Benny Benoy, un homme qui avait un cœur pour les sans-abri, a commencé à reconnaître qu'il y avait peu ou pas de services pour les femmes dans la ville de Montréal. Il y avait aussi très peu de gens qui voulaient développer ces services et il a senti qu'il devait entreprendre les démarches pour ouvrir un petit centre d'hébergement pour les femmes. Ce centre a grandi pour accueillir des femmes et des enfants et maintenant possède également 14 unités d'appartements. En 2018, nous célébrerons le 30<sup>e</sup> anniversaire de Logifem.

Il y a eu beaucoup de bénévoles au cours des 30 dernières années, dont certains ont siégé au conseil d'administration de Logifem. J'ai eu le privilège de travailler avec des personnes dévouées au cours des cinq dernières années. Certaines d'entre elles faisaient partie du conseil depuis plusieurs années avant mon arrivée : Richard Bridgeman, Linda Bridgeman, Roy Dalebozik, Juliet Dunphy et Joan Soares. Ils ont consacré de nombreuses heures à partager avec les autres les besoins de Logifem et à soutenir Sally Richmond, notre directrice générale dans les décisions cruciales concernant le présent et l'avenir de Logifem.

Ce groupe de personnes a travaillé longtemps et dur pour réaliser le projet de Logifamille, nos appartements familiaux. Ils ont vécu l'évolution de l'architecture, la construction, la rénovation et enfin

le déménagement en février 2015. Ils ont entendu les histoires de ces femmes qui ont pris la prochaine étape vers une plus grande autonomie et un foyer permanent. Enfin, ils ont été fidèles dans la recherche de solutions aux nombreux défis auxquels fait face une organisation communautaire comme Logifem.

Merci pour le temps et les efforts que chacun vous avez apportés à Logifem et nous vous souhaitons de recevoir les bénédictions de Dieu dans les prochaines étapes de votre vie. "Et si quelqu'un donne même un verre d'eau froide à l'un d'eux, cette personne ne perdra certainement pas sa récompense" (paroles de Jésus-Christ).

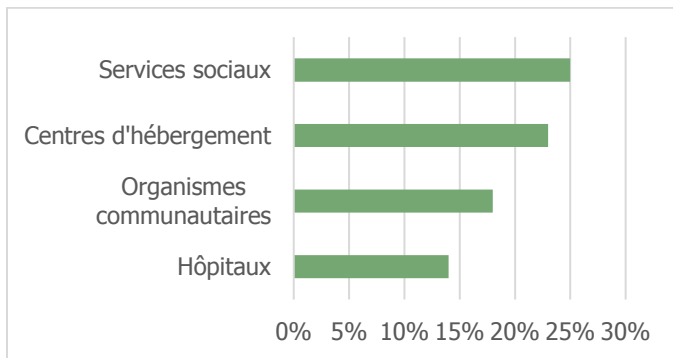


Ruth Bresnen,  
Présidente du conseil d'administration

# NOS RÉSIDENTES

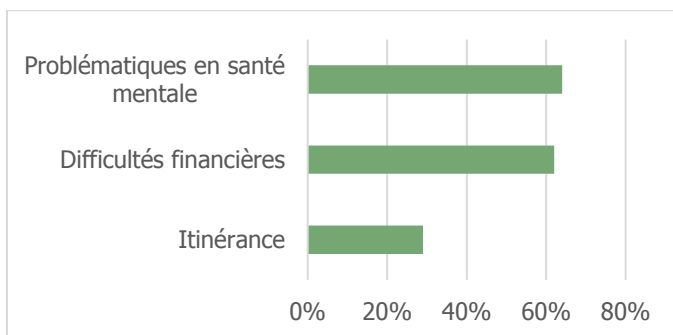
Les résidentes et leurs enfants sont référés par différents organismes tels que d'autres centres d'hébergement, des organismes communautaires, les services sociaux et les hôpitaux. Il y a aussi des femmes qui font des demandes de façon autonome en nous ayant trouvés sur internet ou dans une liste de ressources.

En 2017, la plupart de nos résidentes nous ont été référées par :



En 2017, la moitié de nos résidentes provenaient d'un autre centre d'hébergement, 16% de leur propre appartement, 13% d'un hôpital et 11% de la famille ou des amis avec qui elles logeaient.

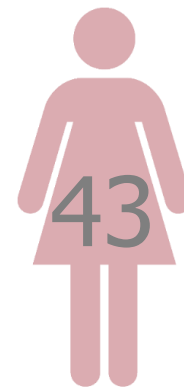
Les plus importantes difficultés auxquelles les femmes faisaient face quand elles sont venues à Logifem étaient :



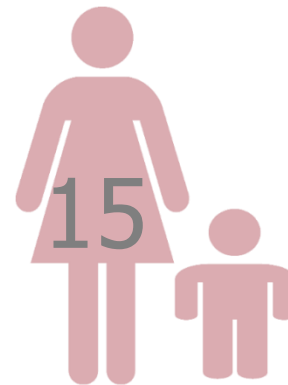
Parmi les femmes qui sont venues chez Logifem avec leurs enfants, plus que 40% avaient vécu de la violence conjugale.

Dans notre centre d'hébergement, nous avons 14 chambres pour les femmes sans enfants et 6 chambres pour les femmes avec enfants.

En 2017, nous avons hébergé 43 femmes sans enfants.



Et 15 femmes avec enfants.

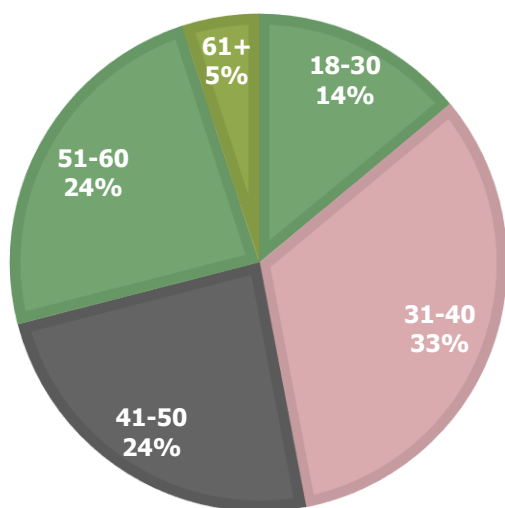


Après leur séjour à Logifem, 50% de nos résidentes se sont relocalisées dans un appartement, 16% ne nous ont pas dit où elles allaient, 14% sont allées vers des amis ou de la famille et 11% sont allées dans un autre centre d'hébergement parce qu'elles considéraient que Logifem n'était pas la bonne ressource pour elle ou parce que nous leur avons demandé de quitter à cause d'un comportement dérangeant qui avait un impact négatif sur les autres résidentes.

# PROFIL DE NOS RÉSIDENTES

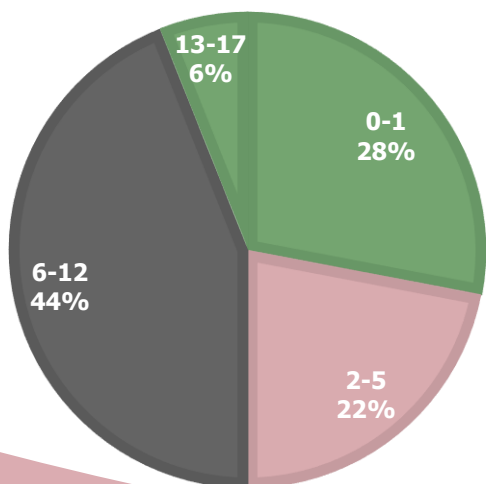
Notre centre d'hébergement accueille les femmes âgées de 18 à 65 ans et les enfants âgés de 0 à 12 ans. Occasionnellement, nous acceptons des adultes et des enfants plus âgés quand il n'est pas possible de trouver une autre ressource pour l'individu ou pour la famille.

## ADULTES



L'âge moyen des femmes adultes au centre d'hébergement était 43 ans en 2017. Pour les femmes avec enfants, l'âge moyen était 38 ans et pour femmes sans enfants l'âge moyen était 45 ans.

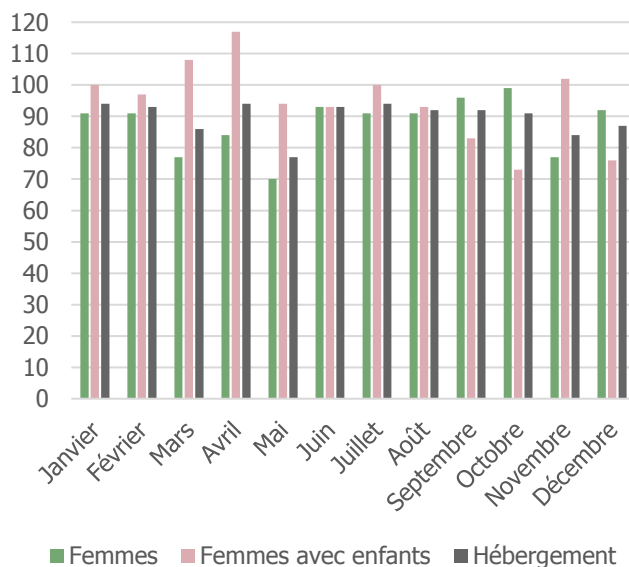
## ENFANTS



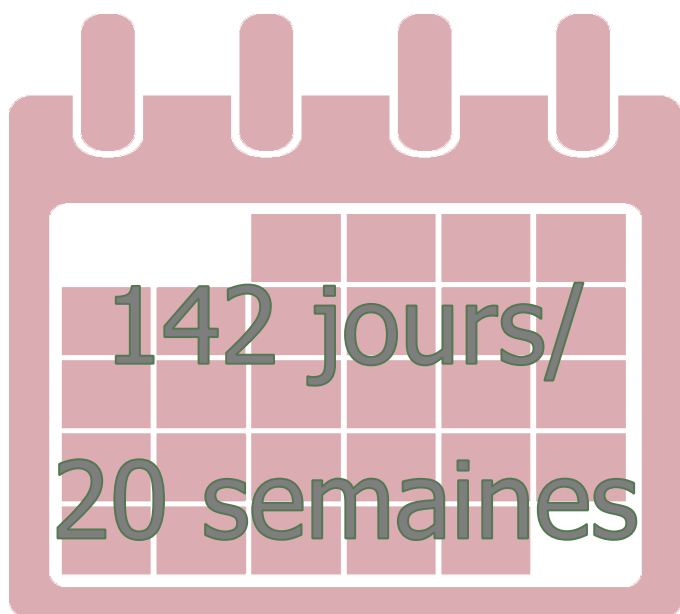
L'âge moyen des enfants au centre d'hébergement était 5 ans. Trois quarts des mères à Logifem n'avaient qu'un seul enfant avec elles, mais trois mères sont venues avec deux enfants et une mère avec trois enfants. Nous avons aussi accueilli neuf enfants qui sont venus seulement visiter leur maman.

Le calcul du taux d'occupation est basé sur une formule précise : le nombre de lits (20) multiplié par le nombre de jours durant lesquels la maison d'hébergement est ouverte dans l'année (365). Un pourcentage est donc calculé à partir du nombre de lits occupés durant cette période. Le taux d'occupation pour 2017 était 90%. Pour les 14 chambres réservées pour femmes sans enfants, le taux d'occupation était 89% tandis que pour les 6 chambres réservées pour femmes avec enfants, le taux d'occupation était 94%. Tel qu'illustré dans le graphique ci-dessous, le taux d'occupation pour les femmes avec enfants était presque toujours plus élevé que celui des femmes sans enfants. Quand le taux d'occupation est plus haut que 100%, une chambre réservée normalement pour une femme sans enfant a été temporairement allouée à une femme avec enfants.

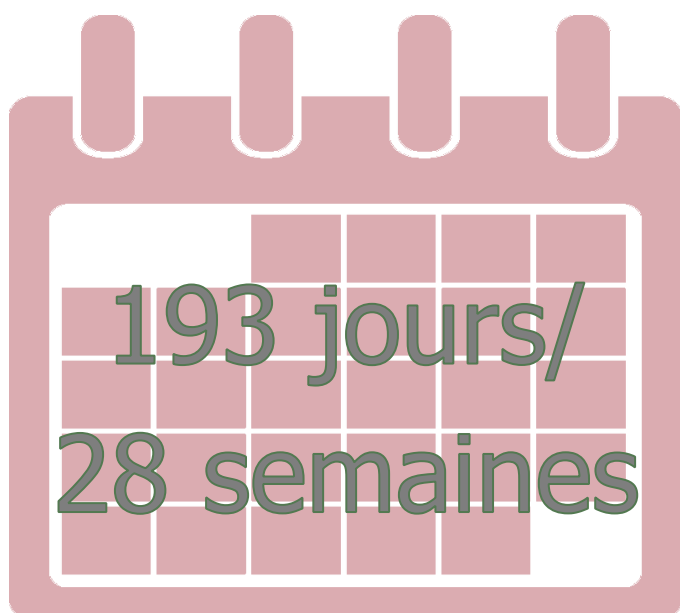
Taux d'occupation, mois par mois



Séjour moyen au centre d'hébergement des femmes sans enfants:



Séjour moyen au centre d'hébergement des femmes avec enfants :

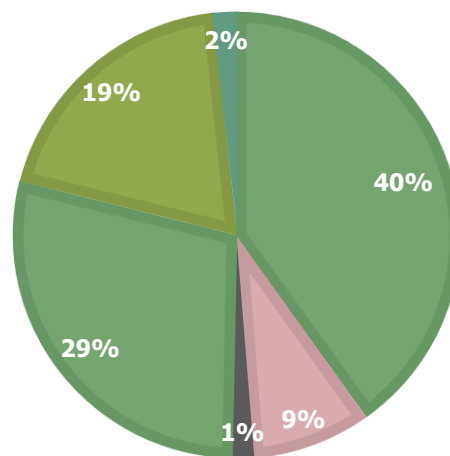


En plus de notre service d'hébergement, nous donnons des informations et des références aux personnes en besoin qui appellent à Logifem.

En 2017, nous avons noté 1403 appels d'individus qui cherchaient :

### APPELS REÇUS

- 40% Information sur Logifem
- 9% Information générale
- 1% Intervention de crise
- 29% Besoin urgent d'hébergement
- 19% Besoin non-urgent d'hébergement
- 2% Recherche d'appartement supervisé



# SERVICES À NOTRE CENTRE D'HÉBERGEMENT

## Services à notre centre d'hébergement

Logifem offre les services suivants aux femmes en difficulté, avec ou sans enfants:

- De l'hébergement de courte et longue durée
- Une équipe d'intervenantes, 7 jours par semaine, 24 heures sur 24
- Une chambre meublée avec literie et serviettes
- Trois repas et collations par jour
- Accès à une laveuse, une sècheuse, un ordinateur avec internet, une télévision et un téléphone
- La possibilité de participer à diverses activités

Chez Logifem, chaque résidente profite d'un suivi individuel selon un plan d'intervention créé en collaboration avec l'intervenante et la résidente elle-même pour répondre à ses besoins spécifiques. Le suivi comprend :

- Une rencontre chaque semaine entre la résidente et l'intervenante
- Un plan d'intervention bâti selon les besoins de la résidente
- Appui et aide au quotidien
- De l'aide pour prendre connaissance des ressources disponibles dans la communauté



## Service de dépannage

Certaines de nos résidentes sont acceptées en service de dépannage pendant une ou deux nuits, souvent en raison d'une situation reliée à la violence conjugale. Chaque résidente a sa chambre et a accès à des articles de toilette comme une brosse à dents, des serviettes et du savon. Logifem offre trois repas et collations par jour ainsi qu'une aide à déterminer la prochaine étape après Logifem.

## Service d'hébergement

Certaines résidentes peuvent être hébergées à Logifem jusqu'à un an. Chaque résidente est assignée à une intervenante qui oriente le travail de la résidente vers des objectifs qu'elle se fixe elle-même. Les objectifs sont variés : par exemple, la recherche d'un logement permanent, la recherche d'un emploi ou d'une stabilité avec un diagnostic de santé mentale. L'intervenante rencontre la résidente au moins une fois par semaine.

## Services pour mères et enfants

Logifem a deux intervenantes assignées pour travailler avec les mères quand elles arrivent au centre d'hébergement et dans les appartements de transition. Le rôle de l'intervenante mère/enfant est d'assurer que les besoins de base de l'enfant soient comblés de manière adéquate (alimentation, routine de sommeil, hygiène, développement psychomoteur). L'intervenante fait une rencontre avec la mère une ou deux fois par semaine et lui donne des outils pour l'aider avec la routine et le développement de son enfant.



# APPARTEMENTS

## Appartements

Depuis 2000, nous avons un projet intitulé «Appartements de transition avec soutien communautaire » en collaboration avec l'OMHM (l'Office municipal d'habitation de Montréal). Ce dernier gère les bâtiments tandis que Logifem assure en tout temps le soutien psychologique et de l'accompagnement pour les locataires. Il y a sept appartements disponibles pour nos résidentes dans le cadre de ce programme de réinsertion. Chaque résidente paie un loyer subventionné équivalent à 25% de ses revenus

Les résidentes ont le droit de rester dans leurs appartements pendant une période de trois ans durant laquelle on leur donne l'opportunité de travailler sur le plan personnel et de se préparer pour leur prochaine étape dans la vie. Chaque résidente a une intervenante assignée qui organise des rencontres mensuelles. Des repas communautaires et des activités sont aussi organisés.



## Femmes avec enfants

Logifem a accès à sept appartements pour mères monoparentales et leurs enfants. Les résidentes paient un loyer équivalent à 25% de leurs revenus et sont suivies par une intervenante. Chaque résidente doit avoir un projet de réinsertion sociale.

Le premier des sept appartements a été acheté en 2012 et en 2014, grâce au programme Accès-Logis, nous avons acquis un immeuble de six appartements (quatre ont deux chambres à coucher et deux ont trois chambres à coucher). Pour s'assurer que ce projet ne crée pas de risque additionnel pour Logifem, un nouvel organisme, Logifamille, a été créé pour posséder et gérer le bâtiment. Quatre des membres du conseil d'administration de Logifem sont aussi membres du conseil d'administration de Logifamille.

Les appartements de transition donnent aux mères leur indépendance et intimité. Elles rencontrent leur intervenante au moins une fois par mois pour leur donner le soutien qu'il faut pour accomplir leurs objectifs. De plus, les activités de Logifamille sont prévues tous les deux mois afin d'encourager une atmosphère communautaire et une interdépendance entre les locataires. Les familles peuvent participer aux activités de Logifem et peuvent appeler le centre d'hébergement quand elles ont besoin d'assistance. Elles ont également accès à notre dépannage alimentaire.



# ACTIVITÉS

Logifem propose des activités variées à ses résidentes dans l'atteinte de certains objectifs :

- Accroître la confiance en soi des résidentes
- Aider les résidentes à développer de nouvelles habiletés
- Permettre aux intervenantes d'interagir avec les résidentes dans un cadre moins formel
- Briser l'ennui et sortir de l'isolement
- Aider les résidentes à établir et à maintenir une routine

Plusieurs activités sont animées dans notre centre de ressources et d'autres ont lieu à notre centre d'hébergement ou dans la communauté. En annexe I, vous pouvez voir la liste complète des activités qui ont eu lieu en 2017. Voici quelques temps forts:



# LA VIE QUOTIDIENNE À LOGIFEM

## Milieu de vie

À Logifem, chaque femme reçoit un soutien sous forme d'encadrement en milieu de vie. Cela veut dire qu'en plus de recevoir le soutien de l'équipe d'intervention, elles participent à la vie de la maison. Les résidentes doivent faire des tâches chaque semaine. Ceci est une manière de donner aux résidentes un certain niveau de responsabilité et de renforcer le sens de communauté et d'appartenance.

Pour aider les résidentes dans leurs besoins pratiques, Logifem a une petite boutique remplie de divers dons que nous avons reçus. Les résidentes peuvent y aller une fois par semaine et ont le droit de prendre un nombre limité d'articles sans payer telles que vêtements et articles de toilette.

## Rencontres des résidentes

Une fois par mois, les résidentes participent à une rencontre animée par la superviseuse des services sociaux. La rencontre est une opportunité de communiquer des changements dans la maison ou de renforcer certains règlements, mais de plus, c'est une opportunité pour les résidentes de parler des choses qu'elles trouvent positives ou négatives dans la vie en communauté. Pour les résidentes en appartement un repas-partage mensuel est organisé. Ceci est un bon moment pour elles de se parler par rapport à la vie communautaire et le partage des tâches communes (sortir les déchets, nettoyer les espaces communs, etc.).

## Témoignage d'une résidente

Je suis venue à Logifem après plusieurs épisodes de violence conjugale et à ma sortie d'un centre de désintoxication.

C'est quand ma fille avait environ deux ans que la violence à la maison est devenue très difficile et que mon conjoint et moi nous sommes séparés. Mon conjoint refusait de quitter la maison familiale et je me suis réfugiée dans un centre d'hébergement pour violence conjugale pour la deuxième fois. Avec une assistance juridique, nous avons réussi à le faire sortir de la maison. Quand je suis retournée chez moi, j'ai découvert qu'il avait tout brisé la vaisselle, dont de précieux souvenirs de famille. J'ai fini par tomber dans une dépression majeure. J'ai dû arrêter de travailler.

Il a décidé de changer de ville. Voulant assurer une certaine stabilité à ma fille, j'ai racheté la part de mon conjoint dans notre résidence. Mais, j'ai été incapable de tout gérer: être une mère célibataire, faire face au traumatisme émotionnel de la violence et essayer de travailler à temps plein. J'ai été incapable de rembourser l'hypothèque. Ma maison a été reprise.

Je me sentais isolée. J'ai pensé que si je quittais la ville pour vivre dans la même ville que mon ex-partenaire et sa famille élargie, que les choses iraient mieux, car nous pourrions partager la garde de notre fille et j'aurais un peu de soutien. Mais la violence psychologique et l'intimidation ont continué. Pendant cette période, je buvais beaucoup. Finalement, je suis allé en désintoxication et de là je suis venue à Logifem et je suis abstinente depuis plus d'un an.

Tout cela a été si dur pour ma fille. Elle ne cesse de me demander quand elle pourra revoir tous ses jouets, car toutes nos affaires sont entreposées depuis longtemps.

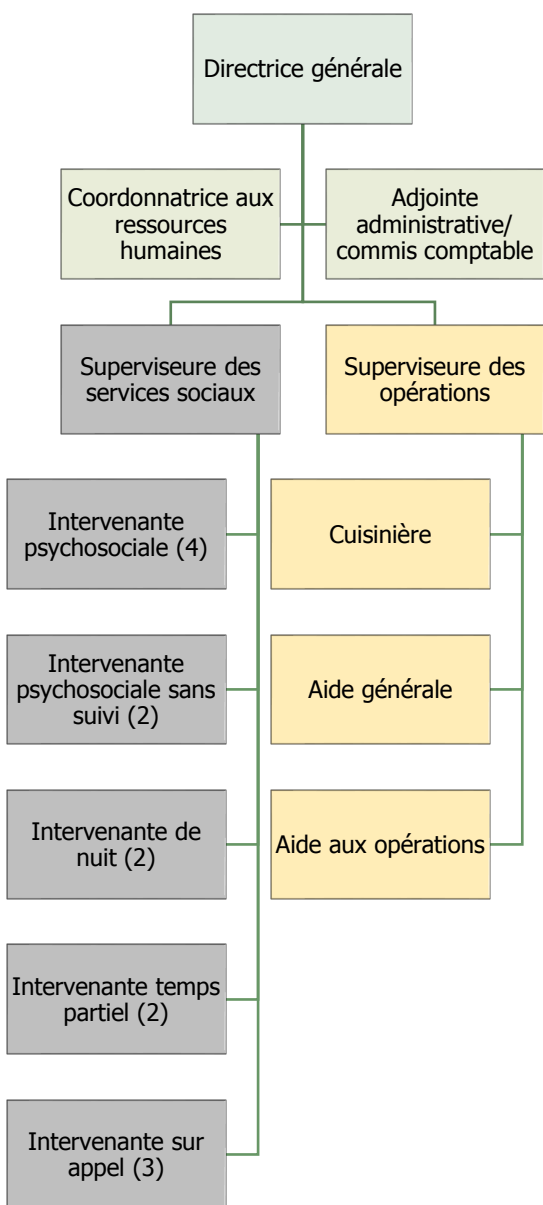
Chez Logifem, j'ai rencontré une intervenante qui a changé ma vie. Elle m'a aidé à croire que je peux être aimé à nouveau. Elle sait vraiment comment tirer le meilleur de moi.

Maintenant, j'ai de l'espoir pour un avenir meilleur pour ma fille et moi. Grâce à Logifem, nous emménagerons bientôt dans un appartement où nous pourrions continuer à reconstruire nos vies. Maintenant, je travaille et ma fille s'est fait des amis dans son école. Avec le soutien de Logifem, je crois que nous serons en mesure de trouver la stabilité et d'avoir une bonne vie.



# RESSOURCES HUMAINES

## Organigramme



Nous sommes très fiers d'avoir réuni une équipe dynamique qui travaille fort pour s'assurer que chaque résidente soit traitée avec respect et dignité. Plus de 20 personnes aux compétences diverses forment une équipe unie dans les domaines de l'intervention, de l'administration et des opérations. Nous sommes une équipe multiculturelle issue de différents pays. Notre plus ancienne employée est avec nous depuis plus de 20 ans.

En 2017, nous avons eu le plaisir d'accueillir 21 stagiaires. De l'Université McGill il y avait des étudiantes de niveau baccalauréat des programmes suivants : sciences infirmières (12), travail social (2), ergothérapie (2) et une étudiante de nutrition et diététique. Nous avons aussi reçu une étudiante du programme des services sociaux du collège Dawson, une étudiante de technique en éducation spécialisée du collège Champlain, une étudiante en relations industrielles de l'université de Montréal et une étudiante en comptabilité de l'École des métiers, de l'informatique, du commerce et de l'administration de Montréal.





# DÉVELOPPEMENT PROFESSIONNEL À LOGIFEM

Le travail d'équipe est extrêmement important à Logifem. Pour cette raison, plusieurs rencontres d'équipe se tiennent régulièrement.

En 2017, Logifem a offert à ses membres du personnel 137.5 heures de développement professionnel.

Équipe	Fréquence des rencontres
<b>Intervention</b>	Hebdomadaire
<b>Direction</b>	Mensuel
<b>Opérations</b>	Aux six semaines
<b>Tous</b>	Aux trois mois

À Logifem, tout le personnel est encouragé à s'inscrire dans des programmes de formation continue pour s'équiper davantage afin de toujours mieux servir notre clientèle. Certains de ces programmes et de ces ateliers sont fournis par une personne spécialisée de différentes organisations ou en collaboration avec diverses ressources communautaires.



Fournisseur	Thème	Date (2017)	Nombre d'employées
<b>Table de concertation de la petite enfance</b>	Planification stratégique	13 janvier	1
<b>CLSC Verdun</b>	Dépistage du besoin d'aide en consommation	2 et 15 mars, 15 mai	7
<b>Association canadienne pour la santé mentale</b>	Mort et deuil en contexte migratoire	21 mars	1
<b>Regroupement intersectoriel des organismes communautaires de Montréal</b>	Politique salariale	29 mars	2
<b>CIUSSS</b>	Développement de l'enfant	27 avril	1
<b>Université de Sherbrooke</b>	Fatigue de compassion	12, 19 et 26 juillet, 2 août	9
<b>Borden Ladner Gervais</b>	Conférence en droit du travail et de l'emploi	27 octobre	1
<b>Ordre des conseillers en ressources humaines</b>	Nouvelles tendances en matière de fins d'emploi	15 novembre	2
<b>CLIP</b>	Grille d'évaluation échelle du développement	23 novembre	2
<b>CIUSSS</b>	Légalisation du cannabis	29 novembre	2

# BÉNÉVOLAT À LOGIFEM

La contribution des bénévoles à Logifem est indispensable. En 2017, les bénévoles se sont impliqués dans les activités suivantes :

- Aide dans la cuisine et pour servir les repas
- Ateliers d'art
- Aide aux déménagements des résidentes
- Photographie pour notre site web et brochures
- Tri et distribution de vêtements donnés
- Aide à ramasser et à distribuer les dons de nourriture
- Aide avec les tâches administratives
- Aide avec l'entretien et les réparations

Nos bénévoles sont recrutés en grande partie par l'entremise de notre site internet ainsi que par les publicités avec le centre d'action bénévole de Montréal (CABM). En 2017 nous avons accueilli des groupes de bénévoles de différentes organisations : la Banque TD, l'école Sacred heart, RGA, l'église Calvary Temple de Brandon, Manitoba, l'Université McGill et le salon de coiffure des bohèmes.

Pour assurer la sécurité et le bien-être de nos résidentes, nous faisons une vérification des références et des antécédents judiciaires pour chaque bénévole. Enfin, le bénévole est accompagné dès son entrée et reçoit une formation.

Chaque bénévole, quelle que soit sa tâche, rend un service inestimable à Logifem. Grâce à leur fiabilité, leur convivialité et leur générosité, Logifem peut rendre un service plus humain et plus approfondi à ses résidentes.

Responsabilités	Nombre de bénévoles	Nombre d'heures
Administration	8	87
Cuisine	13	479
Opérations et entretien	66	421
Soutien et activités avec résidentes	15	97.5
<b>TOTAL</b>	<b>102</b>	<b>1084.5</b>



# LOGIFEM DANS UN CONTEXTE PLUS LARGE

## La communauté locale

Logifem fait partie d'une communauté dynamique du sud-ouest de Montréal, qui offre beaucoup de services aux citoyens. Nous sommes membres des tables et comités suivants :

- Coalition de la Petite Bourgogne
  - Aménagement et milieu de vie
- Table de santé mentale et dépendance du Sud-Ouest-Verdun,
- Table de concertation des services à la petite enfance et à la famille de St-Henri et Petite Bourgogne



## Montréal

Nous sommes aussi membres de la Table des groupes de femmes de Montréal et de RAPSIM (Réseau des personnes seules et itinérante de Montréal). Notre participation dans ces deux tables nous aide à comprendre comment nos services se situent dans le contexte plus large et nous aide à suivre les développements dans notre secteur.

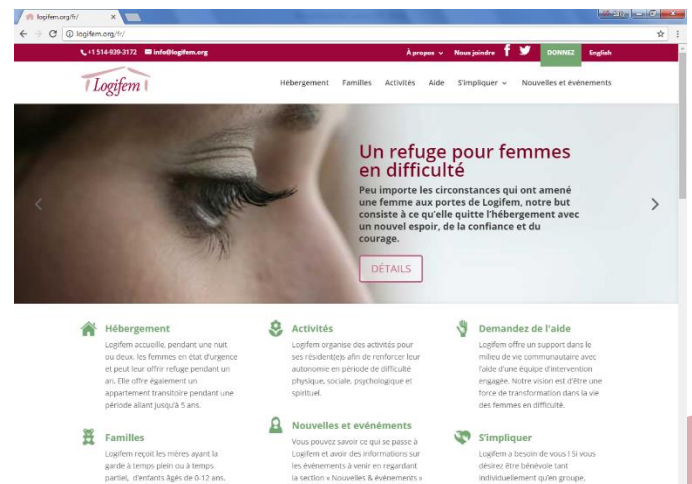
# RAPSIM

Réseau d'aide aux personnes seules et itinérantes de Montréal



## Le public

Nous avons une page Facebook très active (Facebook.com/Logifem) où nous affichons de l'information sur notre travail ainsi que des articles sur des sujets connexes, tels que l'itinérance, la violence conjugale et la santé mentale. Nous avons aussi un site web (www.logifem.org) qui explique nos services aux utilisateurs potentiels ainsi qu'aux personnes qui ont besoin de nous référer quelqu'un ou qui veulent s'impliquer avec notre organisme.





# FINANCES

Logifem reçoit sa plus importante subvention du programme de soutien aux organismes communautaires (PSOC) administré par l'agence de la santé et des services sociaux. Ce montant représente approximativement 80% des frais d'exploitation de l'organisme.

Nous dépendons également de la générosité de certains donateurs individuels qui nous envoient des chèques chaque année ainsi que des églises, des corporations et des fondations qui croient en notre mission. Nous envoyons un bulletin de nouvelles à ces donateurs deux fois par année pour qu'ils voient l'impact de leurs dons. Chaque année, nous visitons plusieurs institutions et églises dans lesquelles nous réalisons diverses conférences pour promouvoir l'organisme et susciter de nouveaux donateurs.

Les résidentes de Logifem paient un loyer mensuel subventionné. Il est important qu'elles paient ce loyer pour qu'elles mettent une valeur sur le service qu'elles reçoivent et pour qu'elles apprennent à gérer leurs revenus de façon réaliste. Le loyer payé par les résidentes représente à peu près 7 à 8% des revenus de Logifem.

Une partie de nos revenus proviennent de plusieurs activités internes telles que des bazars qu'on organise dans la communauté, des soupers-bénéfiques et les achats par les membres du personnel à notre Boutique.

Les comptables agréés de la société Behna, Cormier, Gougeon & Ouelette effectuent la vérification de nos finances au mois de février ou mars. Le rapport financier de Logifem est disponible pour toute personne qui en fait la demande par écrit. Les états des résultats pour 2017 sont disponibles à l'annexe II.

**Agence de la santé  
et des services sociaux  
de Montréal**

**Québec** 



En 2017 nous avons été ravis de recevoir plusieurs dons d'équipes locaux de sport y compris la ligue de femmes de balle molle de Dorval et une équipe de hockey.





# DONS EN NATURE

## Dons de nourriture

La plus grande banque alimentaire du Canada, Moisson Montréal, nous fournit une quantité considérable de produits alimentaires. En 2017 nous avons reçu approximativement **18,143 kilos de nourriture**, d'une valeur estimée à **86,774\$**. Nous utilisons principalement cette nourriture pour préparer les repas dans notre centre d'hébergement. Chaque jour, nous servons trois repas et trois collations pour toutes les résidentes ainsi que les membres du personnel qui travaillent. Nous avons aussi un petit dépannage alimentaire pour nos anciennes résidentes et nos résidentes en appartement. En 2017, 492 sacs de nourriture ont été distribués.



En plus des dons de Moisson Montréal, cette année, nous avons reçu des dons de nourriture non périssables de plusieurs églises, de Starbucks et de Cool & Simple. Un restaurant indien à Côte Vertu et un traiteur, Silver Screen, nous donnent également des repas complets pour servir à nos résidentes.

## Autres dons

Chaque année, Logifem reçoit divers articles ménagers, meubles et vêtements usagés. Dans notre boutique, les vêtements sont donnés aux femmes et enfants qui résident chez nous. Les anciennes résidentes et membres du personnel peuvent aussi acheter des choses à des prix très bas. Tous les revenus sont utilisés pour financer des activités avec les résidentes. De plus, quand les

femmes quittent notre centre, elles reçoivent des articles ménagers pour les aider à s'installer dans leurs nouveaux logements.

En 2017, pour la deuxième fois nous avons été invités à participer à une journée de magasinage chez Ardene, un magasin de vêtements local. Nous avons rempli plusieurs sacs de vêtements, chaussures et accessoires à emmener aux résidentes pour la Journée internationale des femmes. C'était un don de plus de 2,500 \$ et un grand plaisir pour ceux qui se sont portés volontaires pour magasiner.



Également, nous recevons toujours une grande quantité de jouets et de cadeaux à Noël, que nous distribuons à nos résidentes et leurs enfants lors de la fête de Noël et le 25 décembre. Nous remercions en particulier Avon, le thé des jouets, Carolyn Bouchard's Toy Drive et les employées de Distech pour tous les dons ramassés pour la période des fêtes. En total, nous estimons avoir reçu de la marchandise ayant une valeur de **25,000 \$** en 2017.

# RÉNOVATIONS ET ENTRETIEN

L'entretien de nos bâtiments et véhicules est un travail majeur !

Les achats importants et grands projets d'entretien et de rénovation en 2017 étaient :

- Un nouveau plancher pour la salle communautaire dans les appartements de Logifamille
- L'installation d'une rampe au centre d'hébergement pour y faciliter l'accès aux femmes avec poussettes
- Un nouveau lave-vaisselle dans le centre d'hébergement
- Remplacement de toutes les serrures dans le centre d'hébergement



Nous sommes toujours reconnaissants envers les groupes de bénévoles qui viennent nous aider avec l'entretien saisonnier: lavage des fenêtres, nettoyage de la cour, etc.



# GOVERNANCE À LOGIFEM

---

Logifem est dirigé par une équipe dynamique d'administrateurs bénévoles qui se rencontrent plusieurs fois par année. En 2017, le conseil d'administration s'est réuni aux dates suivantes :

- 19 janvier
- 30 mars (rencontre régulière et AGA)
- 25 mai
- 21 septembre
- 20 novembre

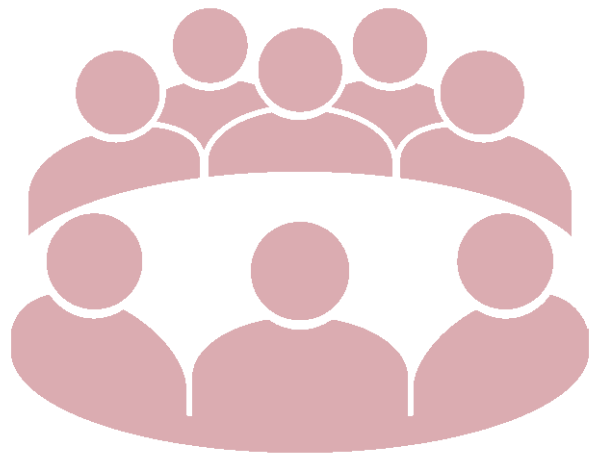
Il y avait aussi deux demi-jours de retraite le 13 mai et le 14 octobre pendant lesquels les membres du CA ont discuté du financement, de la gouvernance, de la mission, la vision de l'organisme et des possibles directions futures pour Logifem.

Tous les membres de notre conseil possède une expérience professionnelle ou bénévole dans des domaines favorables pour la gouvernance de Logifem. Ceux-ci comprennent: les affaires, l'immobilier, l'éducation, le développement organisationnel et les ressources humaines, les services sociaux, les finances et les organismes communautaires.

À la fin de 2017, les membres du conseil d'administration étaient

- Ruth Bresnen, Présidente
- Richard Bridgeman, Secrétaire
- Hugh Campbell, Trésorier
- Joyce Laduke, Administratrice
- Paul Cornett, Administrateur
- Beatriz Hoffmann-Kuhnt, Administratrice

Après plusieurs années de loyaux services, Juliet O'Neill Dunphy et Joan Soares ont quitté le conseil d'administration en 2017. Nous sommes très reconnaissants de leur contribution à Logifem.



# ANNEXE I: ACTIVITÉS À LOGIFEM

## Activités

Activité	Nombre de participantes moyennes par session	Nombre de sessions
Défilé de mode	10	1
Atelier sur le tabagisme	3	1
Atelier sur la santé	6	1
Atelier d'orientation carrière	4	3
Repas partagé (pot luck)	5	7
Karaoké	5	1
Atelier sur la gestion de stress	3	4
Préparation des impôts	7	2
Yoga	4	4
Bricolage de Pâques	5	2
Tricot	4	6
Cuisine	4	3
Jardinage	3	9
Activité murale	5	1
Fabrication de bijoux	4	6
Atelier de danse	2	7
Chorale	6	3
Session d'information sur le cancer du sein	4	1
Atelier d'Art	4	1

## Sorties

Sortie	Mois	Participants
Cabane à sucre	Mars	10
Concert Vivaldi	Janvier	5
Les lanternes	Octobre	10



# ANNEXE II : ÉTAT DES REVENUS

Exercice clos le 31 décembre	2017	2016
<b>PRODUITS</b>		
Subventions	800 990	787 814
Chambres et pensions	92 643	87 617
Dons de nourriture	86 774	92 073
Dons-autres	44 945	95 081
Soirée bénéfice	-	7 910
Divers	11 819	7 414
Amortissement des apports reportés	10 424	10 424
<b>TOTALE</b>	<b>1 047 595</b>	<b>1 088 333</b>
<b>CHARGES</b>		
Salaires et charges sociales	757 938	764 678
Nourriture	106 263	118 071
Frais de condominium	1 560	1 380
Publicité	533	5 446
Télécommunications	8 467	7 518
Entretien et assurances du matériel roulant	5 204	7 200
Assurances	16 946	12 572
Honoraires d'audit	8 269	9 295
Traitement de la paie	3 267	2 633
Frais légaux	475	941
Taxes et permis	10 930	10 549
Électricité	28 789	27 709
Entretien et réparations	78 711	78 927
Créances douteuses	1 570	0
Frais d'administration	5 836	7 250
Intérêts sur dette à long terme	4 539	5 171
Frais bancaires	1 340	848
Service à la clientèle	924	3 108
Activités et dons	5 801	5 192
Soirée bénéfice	-	3 547
<b>TOTALE</b>	<b>1 047 362</b>	<b>1 072 035</b>
<b>EXCÉDENT DES PRODUITS PAR RAPPORT AUX CHARGES AVANT AMORTISSEMENT</b>	<b>233</b>	<b>16 298</b>
<b>AMORTISSEMENT DES IMMOBILISATIONS CORPORELLES</b>	<b>44 759</b>	<b>45 558</b>
<b>EXCÉDENT DES PRODUITS PAR RAPPORT AUX CHARGES</b>	<b>(44 526)</b>	<b>(29 260)</b>