



2019

RAPPORT GÉNÉRAL ANNUEL



PLUS DE 30 ANS à s'occuper DES FEMMES ET DES ENFANTS EN DIFFICULTÉ

Logifem offre un hébergement et un soutien essentiels aux femmes et aux enfants sans abri à Montréal depuis 1988. Nous avons une résidence principale où chaque femme a sa propre chambre, où des repas sont fournis et où des intervenantes sont disponibles 24 heures sur 24. Pour celles qui ont besoin de plus de temps et de soutien pour se remettre sur pied, nous avons aussi des appartements de transition dans la communauté pour les femmes avec ou sans enfants.

La plupart des femmes qui viennent à Logifem ont connu d'énormes périodes d'isolement, et une partie du processus de guérison est la redécouverte des connexions et de la communauté. Logifem offre un environnement attentionné. Il donne aux résidentes un sentiment d'être chez elles et un sentiment d'appartenance lorsqu'elles partagent les repas ensemble, participent aux tâches ménagères et participent à des activités dirigées par nos stagiaires et bénévoles.

Ce rapport vous donnera un aperçu de ce que Logifem a accompli en 2019.



TABLE DES MATIÈRES

Rapport de la Présidente	4	Rénovations et Entretien	30
Rapport de la Directrice Générale	5	Gouvernance à Logifem	31
Nos Résidentes	6	Regard vers l'Avenir	32
Profil de nos Résidentes	7	Annexe I : Activités à Logifem	33
Services à notre Centre d'Hébergement	8	Annexe II : États des Revenus	34
Appartements	11		
Activités	12		
Vie Quotidienne à Logifem	14		
Ergothérapie	15		
Ressources Humaines	16		
Stagiaires	17		
Perfectionnement Professionnel à Logifem	18		
Bénévolat	19		
Nouveau Service de Déménagement	21		
Programme de Jumelage Interculturel	22		
Logifem dans le Contexte Plus Large	24		
Finances	26		
Dons en Nature	27		
Collecte de Fonds	28		

Logifem INC

CP Atwater
151 Atwater, CP 72108
Montréal, QC H3J 1Z6
Tel: 514-510-7772

Site web: logifem.org
Facebook: [/logifem](https://www.facebook.com/logifem)
Twitter: [/logifem](https://twitter.com/logifem)

Numéro de bienfaisance

838775906 RR0001



RAPPORT DE LA PRÉSIDENTE

2019 a été une année passionnante car de nombreuses discussions ont eu lieu au sujet de notre futur projet de construction pour loger les femmes et les enfants dans des foyers permanents. Les membres bénévoles du conseil d'administration ont participé activement à des réunions avec le personnel, les résidents et les représentants de la ville alors que ce projet avance à un rythme régulier, quoique assez rapide ! Nous sommes reconnaissants à Sally Richmond d'avoir envisagé ce projet avec d'autres membres de l'arrondissement du Sud-Ouest comme un moyen pour soutenir davantage les femmes dans leur cheminement de vie et pour offrir des services de qualité supplémentaires aux familles.

D'autres bénévoles ont également contribué leur temps tout au long de l'année. Amelia a fait une vidéo pour promouvoir notre soirée Country qui était amusante pour tous! Betina a pris des portraits de résidentes et Fanny, Naomi, Gurleen, Shelina et Myriam ont fait du tutorat et du gardiennage.

Beaucoup de bénévoles ont aidé à emballer des boîtes pour des résidentes qui quittaient l'environnement de soutien de Logifem pour vivre de façon indépendante. Donald, qui a participé à plusieurs déménagements, a également aidé les femmes à s'installer dans leurs nouveaux appartements en revenant pour les aider à assembler des meubles, à faire leurs premières courses et à accrocher des tableaux. Nous savons tous à quel point le déménagement peut être stressant et il peut l'être particulièrement pour une personne qui a vécu des circonstances qui ont changé sa vie.

À part les individus, il y a eu des groupes qui ont donné de leur temps et de leur énergie pour aider de tant d'autres façons. En tout, il y avait 93 bénévoles individuels en 2019 pour un total de 2 549 heures de bénévolat, y compris quatre groupes qui ont visité la résidence pour aider de façon très pratique. Un grand merci!



Ruth Bresnen
Présidente, Conseil
d'administration

RAPPORT DE LA DIRECTRICE GÉNÉRALE

Dans notre rapport annuel de 2018, j'ai écrit que nous avons passé plusieurs mois à explorer la possibilité d'être un partenaire dans un projet d'habitation à Saint-Henri. Ce développement passionnant nous permettrait d'accompagner davantage de femmes et d'enfants hors de l'itinérance et vers la stabilité résidentielle. En 2019, les discussions se sont poursuivies et nous avançons résolument maintenant dans le projet, en espérant que le logement sera construit d'ici 2022.

L'ensemble du projet de construction comprend des condominiums, une garderie, des bureaux, une épicerie et 100 logements sociaux. Nous travaillons maintenant avec deux autres groupes de femmes, La Maison des ReBelles et Libr'elles pour développer les logements sociaux. Grâce à ce processus, nous serons soutenus par Bâtir son quartier, dont le rôle est d'accompagner les groupes communautaires qui développent des projets de logements. Le volet logements sociaux sera financé par le programme Accès-Logis du Québec et nous serons également à la recherche de fonds supplémentaires pour offrir des services d'intervention aux résidentes.

Jusqu'à présent, tous les programmes de logements de Logifem ont été transitoires, (jusqu'à un an dans notre résidence et jusqu'à trois ans dans nos appartements) mais pour ces nouveaux appartements, nous allons permettre aux femmes et à leurs enfants de rester aussi longtemps qu'elles en ont besoin afin qu'elles aient la stabilité et le soutien dont elles ont besoin pour s'épanouir vraiment. Nous cherchons à être aussi collaboratifs que possible dans l'établissement de la vision du projet. En mars 2019, André Fortin, l'innovateur social en résidence à la Fondation Armand Bombardier, a animé une exploration avec nos résidentes de ce à quoi ressemblerait leur projet de logement social idéal et nous avons eu de nombreuses discussions avec les membres du personnel et du conseil d'administration.

Dans le cadre de ce projet, nous avons également décidé de réviser les énoncés de notre mission et vision. Les membres du conseil d'administration et le personnel ont participé à des exercices de réflexion afin d'explorer les éléments à saisir dans la mission et la vision de Logifem. Par la suite, un comité a été formé pour élaborer les énoncés suivants afin d'englober les changements que nous espérons voir à travers notre œuvre:

VISION

Des femmes et des enfants outillés pour prendre leur vie en main, sortir du cycle de l'itinérance et s'épanouir.

MISSION

Logifem s'engage à fournir aux femmes et enfants vulnérables du soutien et un logement qui leur permet de se sentir chez eux, de guérir et de rebâtir leur vie.

Ce sont des moments très excitants pour Logifem et nous sommes très reconnaissants envers notre personnel, nos bénévoles, nos donateurs et nos partenaires qui nous aident toujours à faire beaucoup plus avec les ressources que nous possédons. Grâce à vous, de nombreux femmes et enfants sont en mesure de se remettre de traumatismes incroyables et de trouver un nouvel espoir.

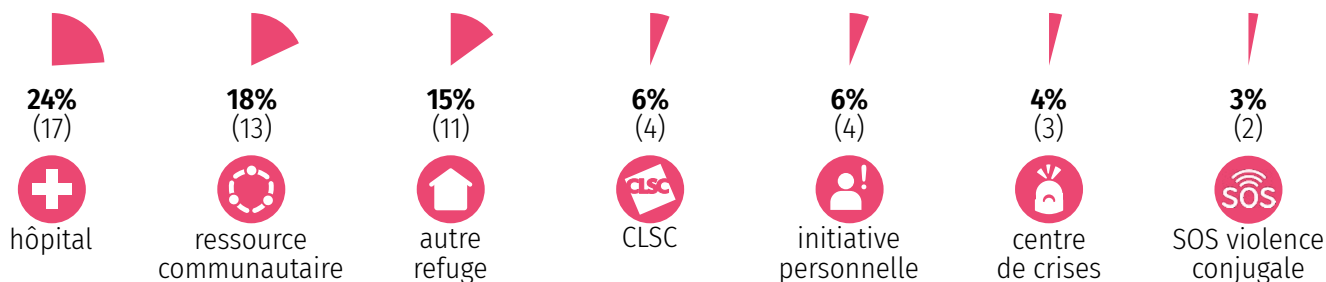


Sally Richmond
Directrice générale

Nos Résidentes

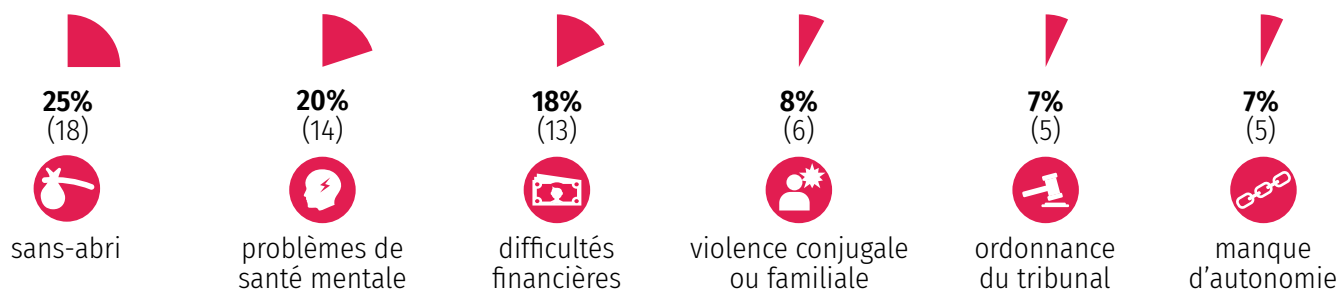
Les résidentes et leurs enfants nous sont référés par divers organismes, y compris d'autres centres d'hébergements, des services sociaux, des organisations communautaires et des hôpitaux. Certaines femmes s'auto-réfèrent aussi, nous ayant trouvés sur Internet ou dans un répertoire de ressources.

En 2019, la plupart des résidentes nous ont été référées par les sources suivantes:



31 % de nos résidentes nous sont venues directement d'un autre refuge en 2019, 17 % de leur propre appartement, 10 % de l'hôpital, 8 % d'amis et de membres de la famille et 7 % d'une chambre dans une autre ressource communautaire.

Les difficultés les plus courantes auxquelles les femmes étaient confrontées lorsqu'elles nous ont demandé de l'aide étaient les suivantes:



Bon nombre des résidentes éprouvaient plusieurs difficultés en même temps, par exemple, des difficultés financières avec des problèmes de santé mentale. Ces chiffres ne montrent que ce que la résidente considérait comme la principale raison pour laquelle elle avait besoin des services de Logifem.

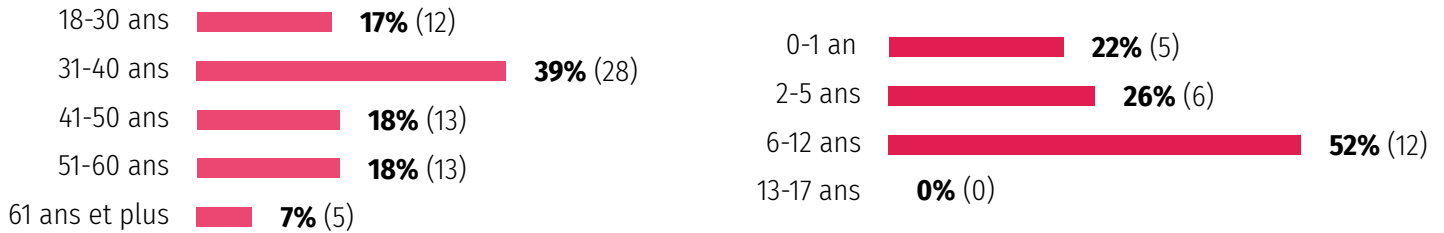
Pour les femmes avec enfants, la raison la plus courante pour leur venue à Logifem était une ordonnance du tribunal de la Protection de la jeunesse.

Dans notre centre d'hébergement, nous avons 14 chambres pour les femmes sans enfants et 6 chambres pour les femmes avec enfants. En 2019, 55 de nos résidentes étaient des femmes sans enfants et 16 étaient des femmes avec des enfants.

Après leur séjour à Logifem, 50 % de nos résidentes ont trouvé un logement dans un appartement, 19% sont allées rester avec des membres de leur famille ou avec de amis, 9 % sont allées dans un centre de thérapie en toxicomanie, 7 % sont allées dans un autre centre d'hébergement, 5 % ont été hospitalisées, 2 % sont allées dans une chambre dans une collectivité et cinq personnes ne nous ont pas dit où elles allaient.

PROFIL DE NOS RÉSIDENTES

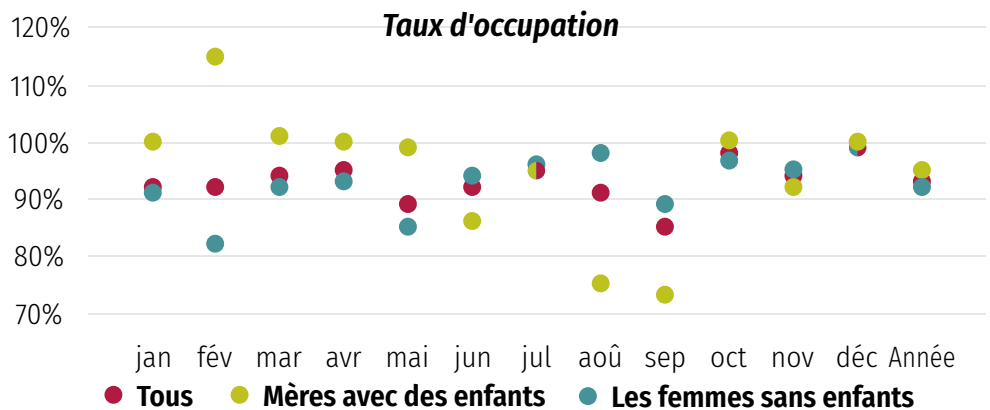
La résidence principale de Logifem s'adresse aux femmes âgées de 18 à 65 ans et aux enfants de 0 à 12 ans. À l'occasion, nous acceptons des enfants et des adultes plus âgés lorsque d'autres services ne peuvent être trouvés pour l'individu ou la famille.



Sur les 23 enfants qui sont venus au centre d'hébergement, 14 étaient avec nous à temps plein et neuf à temps partiel. L'âge moyen des enfants était de six ans. Deux mères sont venues au centre d'hébergement avec trois enfants et quatre mères sont venues au centre d'hébergement avec deux enfants. Toutes les autres mères (neuf au total) sont venues avec un seul enfant.

Le calcul des taux d'occupation est basé sur une formule: le nombre de chambres (20) est multiplié par le nombre de jours dans l'année pendant laquelle le centre d'hébergement est ouvert (365). Ensuite, un pourcentage est calculé en fonction du nombre de nuits pendant lesquelles une chambre était occupée par une femme avec ou sans enfants. Le taux d'occupation pour 2019 était de 93%. Pour les 14 chambres réservées aux femmes sans enfants, le taux d'occupation était de 92% alors que pour les chambres réservées aux femmes avec enfants, le taux d'occupation était de 95%. Tout au long de l'année, nous avons toujours eu une liste d'attente pour notre service, donc quand le taux d'occupation est inférieur à 100%, c'est en raison du retard entre le départ d'une résidente et l'arrivée de la prochaine résidente, non pas en raison d'un manque de demande pour les services.

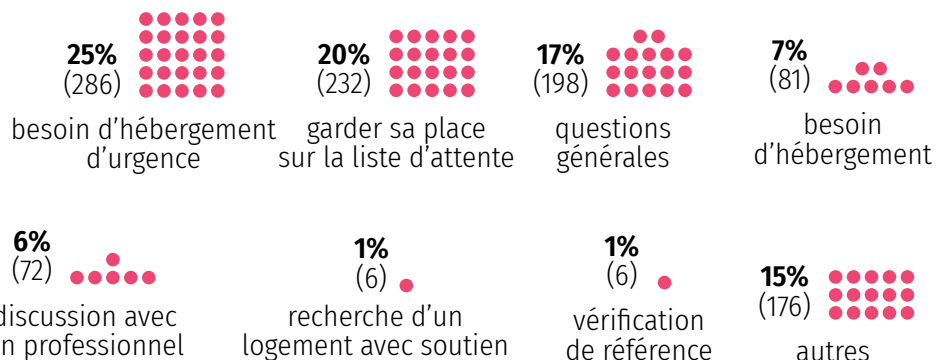
Le séjour moyen à Logifem pour toutes les femmes était de 139 jours ou 20 semaines. Pour les femmes sans enfants, le séjour moyen était de 121 jours ou 17 semaines. Les femmes avec enfants avaient tendance à rester plus longtemps pendant une moyenne de 214 jours ou 31 semaines.



En plus des femmes qui viennent à Logifem pour séjourner au centre d'hébergement, nous sommes également en mesure de donner des informations utiles aux femmes qui nous appellent, même lorsque nous n'avons pas de place pour elles.

En 2019, nous avons enregistré 1 136 appels de personnes à la recherche des types d'aide suivants:

Types d'appels et fréquences



SERVICES À NOTRE CENTRE D'HÉBERGEMENT

SERVICES POUR TOUTES LES RÉSIDENTES

Dans notre résidence principale, Logifem offre les services suivants aux femmes en difficulté, avec ou sans enfants:

- une équipe d'intervention, 7 jours sur 7, 24 heures sur 24
- une chambre meublée avec literie et serviettes
- trois repas par jour, ainsi que trois pauses-café
- l'accès à une machine à laver, une sècheuse, un ordinateur avec Internet, Wi-Fi, une télévision et un téléphone
- la possibilité de participer à diverses activités

À Logifem, chaque résidente bénéficie d'un suivi individuel auprès d'une intervenante. Le suivi se compose de:

- une rencontre par semaine entre la résidente et son intervenante
- un plan d'intervention construit autour des objectifs de la résidente
- soutien et assistance quotidiens
- aider à comprendre les ressources disponibles pour la résidente dans la communauté

SERVICES AUX MÈRES AVEC ENFANTS

Logifem dispose de deux intervenantes spécialisées qui sont affectées aux mères qui séjournent dans notre résidence ou dans l'un de nos appartements de transition. Le rôle des intervenantes mère/enfant est de veiller à ce que les besoins fondamentaux des enfants à Logifem soient adéquatement satisfaits (nutrition, sommeil, hygiène, attachement et activités avec l'enfant), ainsi que d'apporter un soutien aux mères. L'intervenante rencontre la mère une ou deux fois par semaine et lui donne des outils pour l'aider dans la routine et le développement de l'enfant.

SERVICES POST-HÉBERGEMENT

Pour assurer un continuum de soins, Logifem a commencé à offrir un service post-hébergement en 2014. Le modèle a été révisé en 2018 afin que nous puissions fournir plus de soutien lorsque la résidente en a le plus besoin. Ce service est réservé aux résidentes les plus vulnérables, en particulier celles qui ont des problèmes de santé mentale, et à celles qui ne sont pas appuyées par un réseau de professionnels. La résidente est responsable de communiquer avec l'intervenante au besoin, tandis que le rôle de l'intervenante est double:

- accompagner la résidente tout au long de cette période critique de transition en s'assurant que la résidente assiste à ses rendez-vous avec son psychiatre et d'autres professionnels qui la suivent et qu'elle maintient ses activités et son mode de vie.
- s'assurer que la résidente établisse de nouvelles relations avec les professionnels et les ressources de sa nouvelle communauté afin que, lorsque les services post-hébergement prennent fin, la résidente ait un réseau de soutien en place.

En 2019, 10 résidentes ont été suivies dans les services post-hébergement. Il y a eu 34 réunions téléphoniques, 4 visites d'appartements ou d'accompagnements dans la communauté et 17 rencontres avec d'anciennes résidentes de Logifem. Au total, les intervenantes ont passé 61 heures à offrir des services post-hébergement.





APPARTEMENTS

Depuis 2000, Logifem a un projet en partenariat avec l'OMHM (Office Municipal d'Habitation de Montréal) intitulé « Appartements de transition avec le soutien de la communauté » (PSOC). L'OMHM gère le bâtiment, tandis que Logifem veille à ce que les résidentes reçoivent un soutien adéquat de notre équipe d'intervention. Il y a sept appartements disponibles pour nos résidentes dans ce projet de réinsertion sociale. Chaque femme paie un loyer subventionné, représentant 25 % de son revenu.

Les résidentes peuvent rester dans leur appartement jusqu'à trois ans, période pendant laquelle elles peuvent travailler sur leurs objectifs personnels et peuvent se préparer pour la prochaine étape de leur vie. Chaque résidente se voit attribuer une intervenante qui rencontre la résidente au moins une fois par mois. Des repas-partage et d'autres activités sont organisés.

FEMMES AVEC DES ENFANTS

En 2014, grâce au financement du programme Accès-Logis du Québec, nous avons pu acquérir et rénover un immeuble de six logements avec quatre appartements de deux chambres et deux appartements de trois chambres. Pour nous assurer que ce projet ne crée aucun risque supplémentaire pour Logifem, une nouvelle organisation, Logifamille, a été créée pour être propriétaire et gestionnaire du bâtiment. Quatre des membres du conseil d'administration de Logifem sont également membres du conseil d'administration de Logifamille. Les résidentes paient un loyer équivalant à 25 % de leur revenu et sont suivies par une intervenante. Chaque résidente doit avoir un projet de réinsertion sociale tel que retourner à l'école ou planifier un retour sur le marché du travail.

Les appartements de transition donnent aux mères une plus grande indépendance car elles ont leur propre espace de vie. Chaque mère se voit attribuer une intervenante qui la rencontre au moins une fois par mois pour obtenir un soutien. Des activités sont prévues tous les deux mois afin d'encourager une atmosphère communautaire, de briser l'isolement et de créer un réseau de soutien parmi les locataires. Les familles sont invitées à participer aux activités de Logifem et peuvent appeler les intervenantes à la résidence principale en tout temps lorsqu'elles ont besoin d'aide. Elles ont également accès à notre programme modeste d'aide alimentaire.

En 2019, 19 femmes et 17 enfants ont bénéficié de notre programme d'appartements de transition. Les six résidentes qui ont quitté les appartements ont toutes été logées dans des logements subventionnés permanents, trois dans des coopératives, deux dans des HLM et une dans un projet de logements sociaux sans but lucratif.

ACTIVITÉS

Nos stagiaires, intervenantes et généreux bénévoles animent diverses activités tout au long de l'année. Ces activités visent à:

- augmenter la confiance en soi de nos résidentes
- aider les résidentes à acquérir de nouvelles compétences
- permettre aux intervenantes d'entrer en contact avec les résidentes d'une manière moins formelle
- briser l'ennui et l'isolement et
- aider les résidentes à établir et à maintenir une routine

Cette année, de nombreux ateliers créatifs tels que la peinture, la bijouterie et l'artisanat ont été organisés ainsi que des activités avec un thème de détente et d'auto-soin tels que le karaoké et la soirée de filles. Nous avons tenu notre sortie annuelle à la Cabane à sucre et une merveilleuse visite à l'Écomusée (merci à Fednav qui a fourni le transport et payé les frais d'entrée).

Pendant la période des Fêtes, Logifem travaille fort pour apporter la magie des Fêtes aux résidentes. Cette année encore une fois, les résidentes ont assisté au ballet Casse-Noisette (grâce au Ballet Ouest de Montréal), à un souper communautaire à Bâton Rouge (grâce à la Maison Lucien L'Allier) et ont participé à notre très dynamique fête de Noël avec Mère Noël (la sénatrice Miville-Dechêne), qui comprenait une distribution traditionnelle de cadeaux, des chants de Noël et un délicieux buffet.

Nous avons également offert des activités spécialement adaptées aux mères et aux enfants, comme un cours de cuisine pour les enfants et une séance photo pour les mères et leurs enfants qui a fourni une belle occasion de créer des liens affectifs et un sentiment de fierté pour les mères.

Toutes ces activités font partie intégrante du rétablissement social et émotionnel de nos résidentes. Vous trouverez à l'annexe 1 la liste complète des activités qui ont eu lieu en 2019. Voici quelques exemples:





VIE QUOTIDIENNE À LOGIFEM

VIE EN COMMUNAUTÉ

À Logifem, chaque femme reçoit un soutien dans un milieu de vie communautaire. Cela signifie qu'en plus de recevoir le soutien de l'équipe d'intervention, les résidentes participent à la vie de la maison. Les résidentes doivent effectuer certaines tâches telles que l'aide à préparer des collations, laver la vaisselle et nettoyer les salles de bains. C'est une façon de donner aux femmes un certain niveau de responsabilité et aussi de renforcer le sentiment de communauté et d'appartenance. Certaines règles sont également mises en place pour assurer une orientation et le respect.

Pour aider les résidentes avec leurs besoins pratiques, Logifem a une petite boutique remplie de divers dons que nous avons reçus. Les résidentes peuvent s'y rendre une fois par semaine et sont autorisées à prendre un nombre limité d'articles, tels que des vêtements et des produits d'hygiène, sans frais.

RÉUNION DES RÉSIDENTES

Une réunion des résidentes a lieu une fois par mois et est habituellement animée par la superviseure des services sociaux. La réunion est l'occasion de communiquer tout changement dans la maison et de renforcer certaines règles. Plus important encore, c'est un moment où les résidentes peuvent parler de choses qu'elles trouvent positives ou négatives dans la vie de la communauté.

Pour les résidentes dans les appartements un souper-partage mensuel est organisé. C'est une bonne occasion pour les résidentes de parler de la façon dont les choses se passent dans les appartements et de s'assurer que tout le monde respecte leurs responsabilités communautaires telles que de garder propres les espaces partagés et de sortir des ordures et le recyclage.

PAROLES D'UNE RÉSIDENTE

« Je commence par dire que le mot abus se présente sous bien des formes. Nous avons toutes une histoire quand nous passons par les portes de Logifem. Sous le choc, confuse, effrayée et seule : c'était là mon état quand je suis entrée et le début de mon long cheminement. Perdre tout du côté matériel pour lequel j'avais travaillé fort était assez dur, mais me perdre était indescriptible. En tant que résidente à Logifem, je suis devenue plus consciente de moi-même, et la sécurité que je sentais m'a permis d'aller de l'avant vers un endroit dont maintenant, de nombreuses années plus tard, je peux être fier. Avec l'aide d'incroyables d'intervenantes, je suis sortie de Logifem en étant forte, confiante, en sécurité, assurée et Linda. Pourquoi? J'ai travaillé très fort pour trouver mon chemin sans abus. Je termine maintenant l'école des sciences infirmières, j'ai ma propre maison et j'aime qui et ce que je suis devenue. Mais pour y arriver, j'ai dû apprendre, écouter et faire ce que mes intervenantes me disaient, fixer un objectif et des limites à atteindre et croire en moi, étape par étape pour aller de l'avant. Le centre d'hébergement, les employés, les bénévoles, les donateurs et les conseils spirituels ont tous joué un rôle important pour moi pour atteindre ces objectifs.

Moi, la brisée, peut maintenant dire que je suis la guérie et vous toutes qui avez joué un petit rôle dans ma guérison ont fait de moi qui je suis aujourd'hui.

Je vous remercie toutes. >>

Linda, ex-résidente en 2014-2015

ERGOTHÉRAPIE

Grâce à une subvention de la Fondation Altru, Logifem a pu embaucher en 2019 une ergothérapeute, un jour par semaine. Le fait d'avoir une ergothérapeute dans la maison a eu un impact pour l'équipe, les résidentes et leurs enfants, puisqu'il permet un accès rapide à un suivi professionnel. Les résidentes ont pu établir un rapport avec l'ergothérapeute avant de recevoir des services, ce qui les a grandement aidées à surmonter la peur de demander de l'aide. Elles ont également pu comprendre le rôle d'une ergothérapeute et la façon dont elle peut aider.

En gros, les avantages étaient les suivants :

Pour les intervenantes :

- aidé à évaluer les besoins des résidentes et à identifier des stratégies pour travailler avec elles.

Pour les résidentes :

- aidé dans la gestion émotionnelle car elles ont développé des compétences pour gérer leur anxiété, leur stress et leurs difficultés dans la communication et les relations interpersonnelles.
- contribué également à la réadaptation cognitive en leur donnant les outils pour optimiser leur routine quotidienne et améliorer leur concentration et leur mémoire.

Pour les enfants :

- fourni un contexte sûr pour que les enfants s'occupent de la gestion de leurs émotions et de leurs difficultés sensorielles.
- permis un dépistage en temps opportun des problèmes de développement afin d'améliorer le comportement fonctionnel.
- fourni également aux écoles des renseignements pour assurer un suivi auprès d'enfants qui, autrement, auraient eu à attendre plusieurs mois sur une liste d'attente pour obtenir le même service.

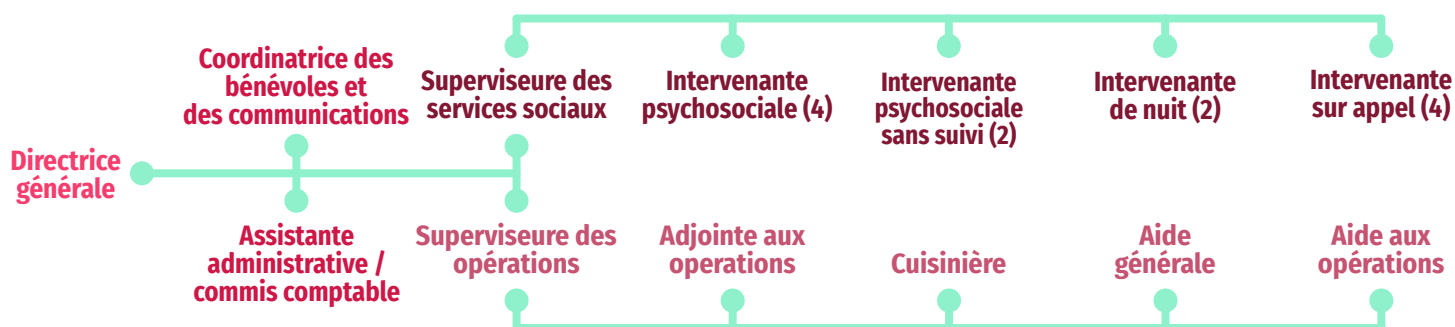
Pour une résidente en particulier, les services d'ergothérapie ont été transformateurs. La résidente souffrait d'un diabète gravement incontrôlé qui affectait sa capacité de fonctionner dans la vie de tous les jours. Elle avait également récemment été victime d'un accident de voiture et n'avait jamais reçu d'aide en réadaptation. Les effets de tout cela combiné comprenaient notamment une grave difficulté à se concentrer et à garder l'information à l'esprit pendant les tâches, une incapacité à effectuer ses tâches d'hygiène, une incapacité à organiser efficacement son emploi du temps, de la difficulté à gérer son ménage et ses finances, et de la difficulté à contrôler ses symptômes de santé mentale. Avec l'aide de l'ergothérapeute, elle a acquis une compréhension de ses symptômes diabétiques et de santé mentale, tout en intégrant les compétences de gestion de son état dans sa vie quotidienne. Elle a également acquis des compétences en gestion de la douleur et a commencé la réadaptation musculo-squelettique pour maintenir son engagement (par exemple, prendre des rendez-vous et faire ses exercices). Pendant qu'elle était suivie, elle a déménagé dans un appartement subventionné. Elle commence à faire son propre budget et l'épicerie pour la première fois.



Grâce au service d'ergothérapie, nos résidentes prennent plus de contrôle sur leurs activités quotidiennes et développent de meilleures techniques pour gérer leurs divers états émotionnels et physiques. Dans le processus, elles commencent à retrouver l'estime de soi, leur permettant de s'engager dans des tâches et des activités qui normalement entraîneraient des réactions émotionnelles écrasantes, débilitantes. En 2019, 14 de nos résidentes ont été suivies individuellement par l'ergothérapeute.

RESSOURCES HUMAINES

ORGANIGRAMME



Nous sommes très fiers d'avoir une équipe de personnel dynamique qui travaille fort pour s'assurer que chaque résidente est traitée avec respect et dignité. Plus de 20 personnes aux compétences diverses forment une équipe unie dans les domaines de l'intervention, de l'administration et des opérations. Nous sommes une équipe multiculturelle issue de différents pays.

En 2018, nous avons créé le poste temporaire d'adjointe aux opérations afin d'ajouter une capacité supplémentaire au sein de l'équipe des opérations, tandis que la superviseuse travaille moins d'heures en raison d'une blessure. Cette position a été maintenue en 2019.

Nous avons d'excellents taux de rétention du personnel à Logifem. À l'exception du personnel sur appel où il y a un roulement régulier en raison de la nature instable du poste, le nombre moyen d'années de service est actuellement de neuf ans et le membre du personnel ayant le plus de séniorité est avec nous depuis 25 ans.



STAGIAIRES

En 2019, Logifem a créé un environnement d'apprentissage merveilleux pour 17 stagiaires universitaires et collégiaux dans les domaines de l'ergothérapie, du travail social, des soins infirmiers et de la diététique. Un nouveau partenariat académique a été établi : l'Université de Montréal au département d'ergothérapie. Grâce au soutien du personnel de Logifem, les étudiantes ont été bien encadrées et ont pu développer leurs compétences professionnelles et établir des relations de travail avec les résidentes.

ERGOTHÉRAPIE

Quatre étudiantes de l'Université McGill et deux de l'Université de Montréal ont fourni:

- une fiche référence pour la consultation en ergothérapie
- une trousse d'outils pour la préparation au déménagement
- une révision des formations pour les tâches ménagères

Grâce à leur présence à temps plein, les stagiaires sont devenus la première ligne de service et ont transmis de l'information importante à notre ergothérapeute permanente.

SOINS INFIRMIERS

Cinq étudiantes de McGill ont mis sur pied et animé un atelier pour apprendre à gérer le stress et l'anxiété.

TRAVAIL SOCIAL

Deux étudiantes de l'Université McGill et trois étudiantes du Collège Dawson ont rencontré les résidentes sur une base individuelle et les ont soutenues dans la réalisation de leurs objectifs personnels.

DIÉTÉTIQUE

Une étudiante de l'Université McGill a conçu le menu et préparé la nourriture pour la fête de Noël de Logifem et a animé un atelier de recettes de pots maçon.



PERFECTIONNEMENT PROFESSIONNEL À LOGIFEM

Le travail d'équipe est extrêmement important à Logifem. Pour cette raison, plusieurs réunions d'équipe sont tenues régulièrement.

réunions hebdomadaires



équipe intervention

réunions mensuel



équipe leadership

une fois aux six semaines



équipe opérations

une fois aux trois mois



tout le personnel

À Logifem, tous nos employés sont encouragés à participer à des programmes de formation pour les équiper pour mieux servir nos résidentes. Certains de ces programmes et ateliers sont donnés par des professionnels de différentes organisations et d'autres en collaboration avec diverses ressources communautaires. Les membres de notre équipe de direction entraînent et forment également d'autres employés.

La directrice générale de Logifem faisait partie de la cohorte 2018-2019 du programme PHILAGORA. Il s'agit d'une série d'ateliers sur mesure qui sont consacrés au développement des capacités organisationnelles et de l'innovation, conçus et partiellement financés par la Fondation Armand J. Bombardier.

En 2019, Logifem a fourni au personnel 352 heures de formation formelle.

Date	Fournisseur	Thème	Nombre d'employés
27 fév	Centre Saint-Pierre	Communication pour la collaboration	2
27 mar	ACSM: Association canadienne pour la santé mentale	Santé mentale au travail	1
3 avr	ACSM: Association canadienne pour la santé mentale	Santé mentale au travail	1
2 & 8 avr	CIUSS Sud Ouest	Développement de l'enfant	1
8 mai & 4 déc	Multimundo	Communication interculturelle	14
mai & sep	ACSM: Association canadienne pour la santé mentale	Relations interculturelles et santé mentale	3
22 mai	ACSM: Association canadienne pour la santé mentale		1
22 & 29 mai	Alpha Assistas	Réagir en toute sécurité au travail	10
sep	Santinel	Premiers soins au travail	4
11 nov	CAPSSOM	Anxiété depuis l'enfance jusqu'à l'âge adulte	1

BÉNÉVOLAT

Les bénévoles contribuent de façon inestimable à Logifem. En 2019, les bénévoles ont participé comme suit:

- aider dans la cuisine et servir des repas
- organiser des activités pour les résidentes
- clinique d'impôt sur le revenu
- aider les résidentes à déménager et à emballer des boîtes
- collecte et tri des dons
- organiser des activités de collecte de fonds, en faire la promotion et aider à les animer
- nettoyage, entretien et réparation
- révision et traduction
- accompagnement, gardiennage et tutorat



Nos bénévoles sont principalement recrutés à travers de notre site Web, www.logifem.org et par l'entremise de Arrondissement.com et du Centre d'Action de bénévole de Montréal. En 2019, nous avons accueilli des groupes de bénévoles de l'école secondaire Sacré-Cœur, de RGA, de Como Diffusion, du Collège LCC et de l'église Renaissance.

Afin d'assurer la sécurité et le bien-être de nos résidentes, une entrevue et des vérifications policières sont effectuées pour chaque bénévole. Tous les bénévoles reçoivent également une orientation et une formation. Cette année, 32 nouveaux bénévoles, dont deux hommes, se sont joints à l'équipe, prenant des quarts de travail réguliers.

Chaque bénévole, quelle que soit la tâche qu'il ou elle accomplit, est une aide

incroyable pour Logifem. Grâce à l'engagement, à la générosité et à la gentillesse de nos bénévoles, Logifem est en mesure d'offrir un service plus complet à ses résidentes.

Logifem a un bon taux de rétention des bénévoles avec un bénévole qui vient deux fois par semaine depuis 2012, quatre bénévoles qui ont été impliqués depuis 2017 et 13 bénévoles qui ont été activement impliqués depuis plus d'un an.

De 2018 à 2019, le nombre d'heures de bénévolat a augmenté de 74 %. Les raisons principales de cette augmentation ont été le projet interculturel, le nouveau projet de déménagement et plus de bénévoles venant aider notre cuisinière dans la journée.



BÉNÉVOLAT (LA SUITE)

Bon nombre de nos bénévoles ont fait preuve d'un niveau d'engagement plus élevé en 2019. Voici quelques exemples à noter:

- une vidéo professionnelle a été produite par un bénévole pour promouvoir notre soirée Country
- un gardiennage hebdomadaire permettant à une résidente d'assister à une réunion de groupe de soutien. Cela a été particulièrement généreux car la bénévole avait elle-même un tout-petit qu'elle a laissé à la maison avec son mari pendant qu'elle s'occupait d'un autre enfant
- une bénévole a pris deux mandats : elle s'est jointe au groupe interculturel et a dirigé plusieurs séances de photos pour les résidentes et leurs enfants
- un projet de couture qui consistait à fabriquer 25 couettes pour les résidentes ainsi que 33 chauffe-cou pour les cadeaux de Noël et une douzaine de tabliers pour notre cuisine
- une sortie à l'Ecomusée organisée par l'un de nos bénévoles et payée par son employeur Fednav. Le même bénévole a organisé un concert-bénéfice et amassé plus de 4 000 \$

28 bénévoles
288 heures



administration

49 bénévoles
1487 heures



cuisine

15 bénévoles
353 heures



opérations et
entretien

28 bénévoles
411 heures



soutien et activités
avec les résidentes

93 bénévoles
2549 heures



total



NOUVEAU SERVICE DE DÉMÉNAGEMENT

Après des années à observer les résidentes entrer dans notre centre d'hébergement et en sortir et de voir la tension émotionnelle et financière de cette transition, Logifem a créé un service de déménagement pour soulager le stress. Grâce à un concert-bénéfice organisé par l'un de nos bénévoles, Donald Pinkerton, à une campagne interne initiée par les employés de RBC Dominion valeurs mobilières de la succursale situé à McGill Collège et au financement de la Fondation RBC, Logifem a été en mesure d'obtenir des fonds suffisants et de s'associer à une compagnie de transport. Barkley Transport Inc. était le partenaire parfait, une entreprise dont la mission sociale est d'embaucher des personnes de groupes marginalisés et de leur donner une formation professionnelle sur place.

Étant donné que bon nombre de nos résidentes arrivent à Logifem n'ayant pas plus qu'une valise, notre service de déménagement comprend également le don de meubles et d'appareils ménagers que nous recevons des membres de la communauté.

Les bénévoles font partie intégrante du processus, fournissant de l'aide de plusieurs façons:

- aider les résidentes à emballer les boîtes
- gardiennage
- accompagnement et transport le jour du déménagement
- démonter et réassemblage des meubles
- ramasser des meubles donnés

Depuis mars 2019, Logifem a rendu le déménagement abordable en subventionnant et en coordonnant 18 déménagements.



PROGRAMME DE JUMELAGE INTERCULTUREL

SERVICES ADAPTÉS AUX FEMMES IMMIGRANTES

En 2018, Logifem a reçu une subvention de 77 300 \$ du Secrétariat de la Condition féminine du Québec, étalée sur deux ans pour développer des services afin de mieux répondre aux besoins des immigrantes.

Sachant que l'un des plus grands défis auxquels sont confrontées les femmes immigrantes est l'isolement social, nous avons créé le Programme de jumelage interculturel en 2018. En 2019, nous avons continué à offrir ce programme et nous avons pu l'étendre grâce à des fonds supplémentaires de la Ville de Montréal. Le projet a été conçu pour réunir des immigrantes de Logifem (résidentes actuelles et anciennes) avec des bénévoles québécoises dans le cadre d'activités de groupe dans le but ultime de les unir en « jumelles ».

Le programme a été légèrement modifié au cours de l'année, car nous incluons des résidentes de l'Abri d'espoir, le refuge pour femmes de l'Armée du Salut, puisque l'organisation a une mission et des services similaires à celles de Logifem. Nous avons également permis aux résidentes non-immigrantes de Logifem de participer afin d'accroître les possibilités d'échanges culturels.

Nous sommes fiers d'annoncer que quarante-cinq femmes ont été impliquées, participant à huit activités programmées. Il s'agissait notamment d'un barbecue avec contes, deux soirées de peinture à l'atelier d'une peintre unique en son genre, Natasha Turovsky, une soirée de henné, une soirée de jeux de société, une soirée cinéma, une activité de décoration de maison de pain d'épice, et un concert de musique classique, dont les billets ont été donnés par la peintre Natasha Turovsky. Ces activités ont permis aux participantes de se connecter et de partager leurs histoires et leurs intérêts, indépendamment des barrières linguistiques, de classes et de cultures.

Les résidentes ont aimé se rencontrer et créer des liens avec nos bénévoles qui étaient très enthousiastes et engagées dans l'expérience dès le début. Le projet a réussi à créer trois paires de jumelles qui continueront leur amitié indépendamment du projet, maintenant que le financement est terminé.

Nos participantes et bénévoles sont venues de loin avec des femmes de Tunisie, République Dominicaine, Inde, Cameroun, Syrie, Turquie, Thaïlande, Jamaïque, Mexique et Biélorussie. Les participantes locales étaient ravies d'en apprendre davantage sur de nouvelles cultures, de nouveaux aliments et de pratiquer d'autres langues.

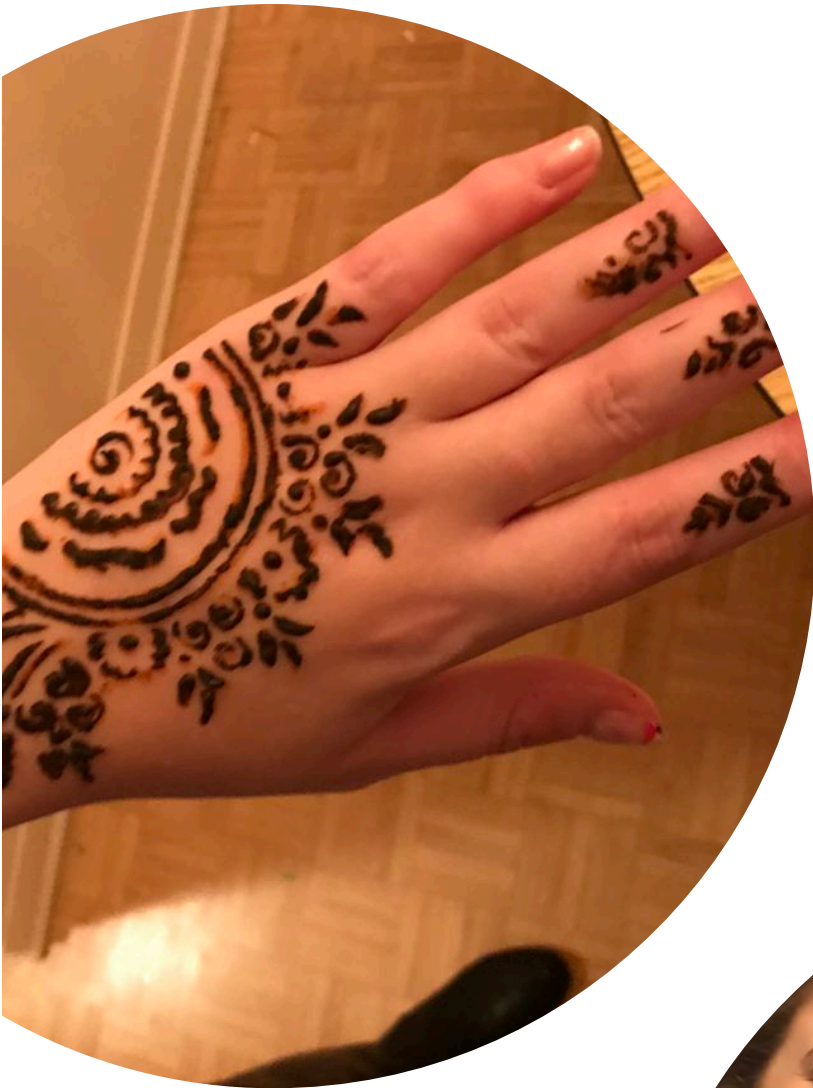
Les commentaires que nous avons reçus étaient encourageants. Les bénévoles ont dit qu'elles étaient devenues plus conscientes des réalités de l'immigration. Toutes les participantes étaient reconnaissantes du dévouement des bénévoles et nos participantes immigrantes se sentaient un peu plus à l'aise ici au Québec.

Ce fut une expérience magnifique et enrichissante pour toutes. En plus du projet de jumelage interculturel, nous avons amélioré nos services aux immigrantes grâce à avoir :

- offert une formation au personnel sur la communication interculturelle et la santé mentale par rapport à l'immigration
- traduit nos documents de base pour les résidentes dans les langues les plus couramment parlées par les femmes immigrantes
- ajouté une page multilingue à notre site Web avec des informations sur nos services en 10 langues différentes

Veronika Cherniak,

Chargée de projet



LOGIFEM DANS LE CONTEXTE PLUS LARGE

LA COMMUNAUTÉ LOCALE

Logifem fait partie d'une communauté dynamique dans le sud-ouest de Montréal qui offre de nombreux services pour ses citoyens. En particulier, nous sommes membres des tables et des comités suivants:

- Coalition de la Petite Bourgogne
 - Comité d'urbanisme et de vie de quartier
- Table de santé mentale et dépendance du Sud-Ouest-Verdun,
- Table de concertation des services à la petite enfance et à la famille de St-Henri et Petite Bourgogne

Logifem s'est associé à Eco-Quartier Sud-Ouest dans le cadre d'une initiative de jardinage et a mis en place un potager avec les résidentes.

MONTREAL

Nous sommes également membres de la Table des Groupes de Femmes de Montréal (où notre directrice générale a été membre du Comité de coordination), du RAPSIM (Réseau des personnes seules et itinérantes de Montréal) et de la Table de concertation en violence conjugale de Montréal. La participation à ces réseaux nous permet de nous assurer que nos services s'intègrent dans une vue d'ensemble et des développements dans les questions qui touchent nos résidentes.

Logifem a participé à la sensibilisation des étudiants des établissements d'enseignement de Montréal aux questions relatives aux femmes sans abri et aux personnes à risque d'itinérance. Voici quelques exemples:

- Logifem a participé à l'Initiative jeunesse et philanthropie qui aide les élèves à comprendre les enjeux sociaux locaux et l'impact des services fournis par les organismes communautaires.
- Logifem a accueilli des bénévoles de l'école secondaire Sacré-Cœur lors de leur Journée de service communautaire, un événement annuel au cours duquel l'ensemble du corps étudiant et du personnel font du bénévolat dans des organismes communautaires locaux, donnant à chacun une expérience pratique pendant un après-midi.
- Logifem a accueilli une étudiante de Collégial International Sainte-Anne pour produire un documentaire sur l'une de nos résidentes. L'objectif du cours était de découvrir une vie quotidienne différente de la sienne.
- des étudiants en urbanisme et en architecture paysagère de l'Université de Montréal ont étudié l'impact économique d'un nouveau projet de logements sociaux que nous explorions.
- Une conférence a été donnée aux élèves du secondaire Villa Saint Marceline, au Collège Jean-Eudes, au Collège LCC et à l'école Miss Edgar's and Miss Cramps.
- Une conférence annuelle est donnée aux étudiantes de l'École des sciences infirmières de McGill.
- La directrice générale est membre de l'Initiative de service communautaire (ISC) de l'Université Concordia. La table comprend des universitaires, des étudiants et d'autres leaders du secteur sans but lucratif. Son objectif est d'offrir un réseautage, l'apprentissage mutuel et le partage des ressources entre les milieux universitaires et la communauté.

Notre participation académique s'est étendue jusqu'en Ontario avec des étudiants universitaire en gestion philanthropique du Collège Humber, qui ont mis sur pied une campagne de publipostage pour Logifem.

LOGIFEM DANS LE CONTEXTE PLUS LARGE (LA SUITE)

LE PUBLIC

Nous avons une page Facebook active ([Facebook.com/Logifem](https://www.facebook.com/Logifem)) où, en plus d'afficher des nouvelles sur notre propre travail, nous publions des articles et de l'information sur des questions telles que l'itinérance, la violence conjugale et la santé mentale. Nous avons également un site Web (www.logifem.org) qui explique nos services aux utilisateurs potentiels de nos services, aux professionnels qui cherchent à référer les résidentes et à ceux qui souhaitent s'impliquer dans notre organisation.



FINANCES

Logifem reçoit sa plus importante subvention du Programme du Soutien aux Organismes Communautaires (PSOC) administré par le Ministère de la Santé et des Services Sociaux. Ce montant représente environ 75 % du budget de fonctionnement annuel de Logifem.

Nous comptons également sur la générosité de centaines de donateurs individuels qui nous envoient des chèques chaque année ainsi que des fondations, des entreprises et des églises qui veulent nous soutenir dans notre mission. Nous envoyons un bulletin à ces donateurs deux fois par année afin qu'ils puissent voir l'impact de leurs dons en plus d'envois électroniques.

Les résidentes du centre d'hébergement Logifem versent une contribution mensuelle pour les services qu'elles reçoivent. Il est important qu'elles paient ce montant car cela aide à donner un sentiment de valeur pour les services qu'elles reçoivent à Logifem et assure qu'elles font leur budgétisation de façon réaliste. Les contributions mensuelles des résidentes représentent 7 à 8 % des revenus annuels de Logifem.

Une partie de nos revenus provient de plusieurs activités de collecte de fonds décrites à la pages 28-29.

Les experts comptables BCGO effectuent une vérification de nos finances au mois de février de chaque année. Les états financiers de Logifem sont disponibles à toute personne qui en fait la demande par écrit.



DONS EN NATURE

DONS DE NOURRITURE

La plus grande banque alimentaire au Canada, Moisson Montréal, nous offre une quantité considérable de dons alimentaires. En 2019, nous avons reçu **15 702 kilos de nourriture et 13 paniers de Noël**, d'une valeur approximative **de 90 260 \$**. Pour la plupart, nous utilisons cette nourriture pour préparer des repas à notre centre d'hébergement où chaque jour nous offrons le déjeuner, le dîner, le souper et trois pauses-café à tous nos résidentes ainsi qu'au personnel, aux stagiaires et aux bénévoles qui sont en poste. Nous avons également un modeste programme d'aide alimentaire pour les anciennes résidentes et les résidentes de nos appartements. En 2019, 506 sacs de nourriture ont été distribués à 29 personnes.

En plus de nos dons de Moisson Montréal, nous avons reçu cette année des dons d'aliments congelés de Cool & Simple, des fruits de Edible arrangements et des dons d'aliments non périssables de la part de groupes communautaires et de particuliers.

AUTRES DONS

Tout au long de l'année, Logifem reçoit une variété d'articles ménagers usagés, de meubles, de vêtements et de produits d'hygiène. Dans notre Boutique, les vêtements sont donnés gratuitement aux femmes et à leurs enfants qui vivent dans le maison d'hébergement. Les anciennes résidentes et le personnel peuvent également acheter des articles à très bas prix à la Boutique. Tous les revenus sont utilisés pour financer des activités avec les résidentes. Lorsque les femmes quittent le centre d'hébergement, elles reçoivent des articles ménagers pour les aider à installer leur nouvel appartement. Cette année, nous avons été particulièrement encouragés par un don important des employés de RBC qui comprenait de la lingerie, des cafetières, des casseroles et des fours micro-ondes.

Nous recevons toujours une grande quantité de jouets et de cadeaux au moment de Noël, que nous donnons à notre fête de Noël et le jour de Noël aux résidentes et à leurs enfants. Nous remercions particulièrement Thé Jouet, La collecte de jouets de Carolyn Bouchard, Temple Emanu-El-Beth Sholom, l'Opération boîte à chaussures, le groupe Laine et Amitié, Como Diffusion, Air Transat, Spectre, Le Marché du Store, l'école secondaire Options et Sacs d'espoir pour leurs dons de cadeaux pour les Fêtes.



COLLECTE DE FONDS

ATELIER DE PEINTURE GUIDÉE

Après le succès de l'année dernière, Logifem a décidé de répéter « Créer pour une cause », un événement de collecte de fonds qui a pris la forme d'un atelier de peinture guidée. Une artiste a montré aux participants comment créer leur propre œuvre d'art, étape par étape. Bien que tout le monde ait reçu la même image à peindre, la peinture de chaque personne a montré son interprétation particulière.



VENTE DE PÂTISSERIES

Nous avons continué à promouvoir la campagne de vente de pâtisseries en 2019. Marianopolis, Fred David et Le Marché du Store ont chacun organisé une vente de pâtisseries et en ont fait don à Logifem.

COLLECTE DE FONDS (LA SUITE)

CONCERT BÉNÉFICE : LE CHŒUR À LA DANSE

Choeur Equi Vox Montréal et Polumnia sont des chorales dont la mission est de rendre la musique accessible à tous. Logifem a reçu en don des billets à vendre pour leur concert Le chœur à la danse. Tous les fonds générés par cette vente de billets ont été donnés à Logifem.

EMBALLAGE D'ÉPICERIES AU SUPER C

Dans le cadre de son programme d'études, une étudiante de l'École Internationale a organisé une activité d'emballage d'épicerie au Super C. Elle a choisi de recueillir des fonds pour Logifem parce qu'elle voulait sensibiliser les gens aux risques des femmes et de l'itinérance. Parmi les bénévoles qui ont aidé à emballer, il y avait deux élèves du secondaire qui ont fait preuve de courage et de persévérance, car il s'agissait de leur première expérience de bénévolat face au public. L'adolescente d'une de nos résidentes s'est également jointe à l'initiative.



SOIRÉE « COUNTRY »

Logifem a organisé une soirée country au Wheel Club, un bar qui accueille la soirée Hillbilly depuis 1965. Une danseuse en ligne Country était sur place pour enseigner les pas. Les musiciens qui se sont réunis pour l'événement sont devenus un groupe permanent dans le processus. Le Wheel Club ayant de nombreux réguliers et fidèles de plusieurs générations, a attiré de nombreux nouveaux donateurs. Plus de 120 personnes ont assisté à l'événement, y compris des résidentes, des stagiaires et des employés et tous ont découvert l'amour pour la musique country!

CONCERT BÉNÉFICE: FEMMES POUR LOGIFEM

Un bénévole a organisé Femmes pour Logifem Vol 1, un concert bénéfice qui comprenait trois groupes amenés par des femmes. Chacune avait son style de musique original : soul, country et rock. Toutes les dépenses ont été payées par Fednav, l'employeur du bénévole de sorte que chaque dollar amassé a été versé à Logifem. Un deuxième volume est planifié pour 2020.

RÉNOVATIONS ET ENTRETIEN

Prendre soin de nos bâtiments et de nos véhicules nous occupe!

Les principaux achats, réparations et rénovations en 2019 comprenaient:

- réparation de véhicules
- l'ancien four a finalement été remplacé par un four électrique industriel
- un nouveau gazébo a été acheté pour la cour
- des nouvelles armoires et comptoir encastré avec évier et mini réfrigérateur a été ajouté dans la salle à manger pour réduire le nombre de personnes dans la cuisine et mieux organiser l'espace
- les murs du couloir et les portes des chambres à coucher de la résidence ont été peints
- vingt nouveaux matelas et housses de matelas ont été achetés grâce à un don de la Fondation Nellie
- de nouvelles commodes pour les chambres du centre d'hébergement ont été achetées grâce à un don du Premier temple spirituel italien du Canada
- le calfeutrage de toutes les fenêtres a été refait dans la résidence principale et les briques ont été rejointées
- nous avons changé notre fournisseur d'accès Internet haute vitesse pour donner aux membres du personnel un meilleur accès à notre réseau informatique

Nous sommes toujours reconnaissants pour les groupes de bénévoles qui viennent nous aider avec l'entretien régulier comme le lavage des fenêtres et nous aider à maintenir notre cour arrière.



GOUVERNANCE À LOGIFEM

Logifem est gouverné par une équipe dynamique d'administrateurs bénévoles qui se réunissent plusieurs fois par année. En 2019, les réunions ont eu lieu aux dates suivantes:

24 janvier 21 mars
(réunion régulière et AGA) 13 juin 19 septembre 21 novembre

En outre, il y a eu une retraite d'une journée complète le 6 juin au cours de laquelle les membres du conseil d'administration ont exploré la mission et la vision de Logifem pour l'avenir.

Tous les membres de notre conseil d'administration ont une expérience professionnelle dans les domaines favorables pour la gouvernance de Logifem. Il s'agit notamment des affaires, de l'immobilier, de l'éducation, du développement organisationnel et des ressources humaines, de la planification de projets, des services sociaux, des finances et des organisations communautaires.

Nous avons accueilli deux nouveaux membres au conseil d'administration en 2019 : Katia Lagogiannis et Nancy Ingram.

Ruth Bresnen
Présidente

Beatriz Hoffmann-Kuhnt
Vice-présidente

Hugh Campbell
Trésorier

Joyce Laduke
Secrétaire

Katia Lagogiannis
Administratrice

Nancy Ingram
Administratrice

Au cours de l'année 2019, Paul Cornett a quitté le conseil d'administration. Nous sommes extrêmement reconnaissants pour sa contribution à Logifem.



REGARD VERS L'AVENIR

À Logifem, nous sommes ravis de faire partie d'un secteur dynamique qui cherche à accroître la stabilité résidentielle des particuliers et des familles partout au Canada. Comme nous l'avons mentionné dans le rapport de la directrice générale, notre prochain grand projet à Logifem sera d'offrir un logement permanent aux femmes et aux familles vulnérables. Bien que nous croyons que nos programmes de transition ont aidé de nombreuses femmes et enfants, pour certaines femmes, même trois ans dans un appartement de transition n'est pas assez de temps pour trouver la stabilité à long terme. En nous basant sur ces observations et en nous renseignant sur la stratégie Logement d'abord à travers le Canada, nous avons décidé que nous voulions être en mesure d'ajouter un volet logement permanent à nos services.

Nous ne sommes encore qu'au tout début du processus de création d'un projet de logements sociaux réservé aux femmes et il y a encore beaucoup d'étapes d'approbation, de conception et de construction à franchir, mais nous sommes optimistes quant au fait que, d'ici trois à cinq ans, nous serons en mesure d'offrir un logement permanent à des femmes, avec et sans enfants, qui viennent à Logifem.

En incluant ce projet, nous avons identifié six priorités stratégiques pour orienter notre développement au cours des prochaines années:

- équiper les résidentes pour la vie après Logifem et assurer la meilleure transition possible vers un logement abordable permanent
- augmenter la participation des résidentes à la vie communautaire et leur rôle dans la prise de décisions
- mettre en œuvre le projet de logements permanents
- établir Logifem en tant qu'organisme bien connu et respecté à Montréal
- continuer de veiller à ce que Logifem offre des services de qualité aux familles
- assurer que nos bâtiments soient propres, bien entretenus et attrayants afin que nos résidentes puissent être à l'aise et avoir un sentiment de dignité



ANNEXE I : ACTIVITÉS À LOGIFEM

ACTIVITÉS 2019

Activité	Nombre de participantes moyennes par session	Nombre de sessions
Chorale		
Zumba (atelier de danse)	3	1
Atelier de bijoux	5	7
Atelier de peinture	8	11
Jardin	4	10
Cuisine	5	4
Art Créatif	9	6
Clinique d'impôts	12	2
Gestion de stress	7	5
Pot Luck	4	14
Bingo	46	18
Brunch	20	10
Partage	5	25
Karaoké	9	5
Yoga sur chaise	5	1
Atelier positivité	12	1
Décorations pour fêtes divers	7	4
Atelier de communication	n/a	1
Méditation	4	1
Soirée de filles	7	1
Activité Collage	8	4
Activité Réflexion 2019	4	1
Soirée de Jeux	9	1
Activité Bricolage	4	1
Activité Émotions	5	1
Activité soins/image de soi	7	3
Charades mimées	6	1
Poésie	5	1

SORTIES 2019

Sortie	Mois	Participants
Écomusée	octobre	14
Cabane à sucre	mars	13
défilé du Père Noël	décembre	6
Ballet Casse Noisette	décembre	30