

Rapport annuel

Fournis hébergement et soutien pour femmes et enfants depuis 1988.



20 21



www.logifem.org



logifem

**« Permettre
aux femmes de
s'épanouir »**

À la
mémoire
de



Irvine Benoy
Fondateur de Logifem

Table des matières

6	L'histoire de Logifem
8	Les services offerts par Logifem
10	Le rapport de la présidente
12	Le rapport de la directrice générale
14	Les faits saillants de 2021
16	La maison d'hébergement
20	Les appartements de transition
22	Les services post-hébergement
24	Le profil des résidentes
28	Les ressources humaines
30	Le bénévolat
32	Les stagiaires
33	Les activités
34	Logifem dans la communauté
36	Les rénovations et l'entretien
38	La réponse de Logifem à la COVID-19
39	La gouvernance
40	Les finances
41	Le regard vers l'avenir
42	Le récit d'une résidente
44	Annexe I & II Le profil des résidentes
46	Annexe III Les statistiques
47	Annexe IV L'organigramme



Irvine Benoy (avec pelle) et partenaires de chaque côté. La construction a débuté en août 1988.

Logifem a ouvert ses portes et accueilli sa première résidente le **19 décembre 1988.**

L'histoire de Logifem

Depuis 1988, Logifem compte sur le soutien et l'engagement de milliers de personnes pour offrir l'hébergement et des soins à des femmes et enfants en difficulté. Si les bénévoles, donateurs, employés, membres du conseil d'administration, partenaires communautaires et résidentes ont tous apporté leur contribution, c'est à son fondateur, Irvine « Benny » Benoy, bien au fait des besoins urgents des femmes sans abri à Montréal, que Logifem doit son existence.

Cette volonté de M. Benoy d'aider les femmes démunies a mené à la création d'un groupe de prière composé de paroissiens de l'Église anglicane Saint-Joseph, à Brossard. De ce groupe a vu le jour un comité, et c'est de ce comité qu'est né Logifem.

De nombreux obstacles ont dû être surmontés et de nombreuses prières ont été exaucées. L'année 1987 ayant été désignée Année internationale du logement des sans-abri, par les Nations Unies, le comité créé par M. Benoy a pu obtenir des fonds fédéraux pour la construction d'une maison d'hébergement pour femmes. Il s'agissait alors de

trouver un terrain pour sa construction, ce qu'a concrétisé la signature d'un bail emphytéotique pour un terrain de la ville de Montréal pour un loyer annuel de 1 \$.

L'essence de Logifem n'a pas changé au fil des ans, la clientèle visée évoluant toutefois pour inclure des femmes avec enfants, et l'offre de services a été élargie à la prestation de services à plus long terme.

La mission

Logifem s'engage à fournir aux femmes et enfants vulnérables du soutien et un logement qui leur permettent de se sentir chez eux, de guérir et de rebâtir leurs vies.

La vision

Des femmes et des enfants outillés pour prendre leur vie en main, sortir du cycle de l'itinérance et s'épanouir.

Urgence

Transition
Post-hébergement



Les services offerts par Logifem

Logifem offre un continuum de services pour les femmes et enfants en situation d'itinérance.

1. Les services d'urgence

Les femmes peuvent rester dans nos maisons d'hébergement jusqu'à 1 an. À son arrivée, chaque résidente se voit désigner une intervenante avec qui elle a des rencontres régulières et qui l'aide à progresser vers l'atteinte de ses objectifs, la soutient et l'encourage.

2. Les services de transition

Pour certaines femmes, un logement de deuxième phase est nécessaire. Les femmes qui emménagent dans nos appartements de transition ont droit à un loyer subventionné et soutien de leur intervenante pendant qu'elles continuent de développer leur autonomie.

3. Les services post-hébergement

Quitter le milieu bienveillant et structuré de Logifem peut amener son lot de défis. Le programme post-hébergement de Logifem aide les femmes qui quittent l'organisme à faire la transition vers une vie autonome et à connecter avec d'autres ressources disponibles.

Logifem offre un éventail de services durant ces trois étapes pour aider les femmes à reprendre le contrôle de leur vie et continuer de progresser.

Les quatre piliers de Logifem

L'hébergement, le soutien individuel un milieu aimant & du soutien pratique

L'hébergement

Logifem fournit l'hébergement à des femmes en situation d'instabilité résidentielle dans deux maisons et 13 appartements de transition.

Le soutien individuel

Notre modèle d'intervention repose sur une approche individualisée. Les résidentes bénéficient de soutien offert par des intervenantes, des stagiaires et une ergothérapeute. Chaque résidente a son plan d'action personnalisé qui s'articule autour de ses objectifs. Des bénévoles offrent aussi des services de soutien, dont du tutorat, la garde d'enfants et des services fiscaux.

Un milieu aimant

Logifem fournit aux résidentes un milieu sûr où elles sont soutenues et peuvent participer à des activités significatives leur permettant de tisser des liens. Nous organisons différentes célébrations et soulignons les anniversaires afin de promouvoir un sentiment d'appartenance.

Du soutien pratique

Les résidentes de Logifem ont accès à différents types de soutien pratique dont la possibilité de se procurer des vêtements et articles de toilette neufs et seconde main en bon état dans notre boutique, de l'aide pour le déménagement, une clinique sur l'impôt et, pour les femmes qui n'habitent plus dans nos maisons d'hébergement, la possibilité d'obtenir de la nourriture par l'entremise de notre programme d'aide alimentaire.

Quelle
année !

Le rapport de la présidente



Ruth Bresnen

Présidente du conseil d'administration
Logifem/Logifamille

Quelle année que celle-ci ! Logifem a survécu aux défis de la COVID-19 parce que la directrice générale, Sally Richmond et son personnel ont su adapter leurs services pour protéger les clientes et se protéger eux-mêmes de l'invasion de ce virus.

C'est par cette phrase que commençait mon rapport pour l'année 2020, et je la reprends ici parce que, en 2021, Logifem a continué de faire preuve de vigilance pour protéger ses clientes et employées de la COVID-19. Cela n'a pas pour autant empêché notre infatigable directrice générale, Sally Richmond, de gérer de nombreux nouveaux projets, faisant de 2021 une année bien différente de 2020!

Un de ces projets représente la concrétisation d'un espoir et un souhait de longue date du conseil d'administration de Logifem. En 1988, une résidence avait été trouvée pour abriter des femmes seules en détresse. Cependant, au fil des années, le nombre de femmes et d'enfants ayant besoin d'un lieu d'hébergement sécuritaire n'a cessé d'augmenter. Logifem a des appartements de transition uniquement pour femmes seules et exclusivement pour les familles, et des discussions ont eu lieu sur la possibilité de trouver une nouvelle résidence réservée aux familles, laissant ainsi la résidence principale à l'usage des femmes seules, qui ont des besoins très différents.

Plus tôt cette année, Sally a eu vent de renseignements qui ont amené plusieurs membres du conseil dans un quartier tranquille aux rues bordées d'arbres, avec un parc, pour y visiter une possible résidence pour les familles! Le conseil a accepté les conditions associées à ce nouvel immeuble

et Katia Lagogiannis, une membre du conseil, a offert de son temps pour diriger le projet à titre bénévole. Après des rénovations dans l'immeuble et grâce aux efforts de 70 bénévoles qui ont frotté, plâtré, repeint, cousu et acquis et livré des meubles, articles ménagers et jouets, la première résidente et sa famille emménageaient dans La Lumineuse le 3 décembre dernier – tout un cadeau de Noël! Jusqu'à huit mères et leurs enfants pourront y profiter de soutien psychosocial durant la journée et de la présence de membres du personnel le soir et la nuit, qui les aideront dans leur cheminement vers l'autonomie.

Associée à la propagation du virus de la COVID-19, une augmentation extrêmement inquiétante des cas de violence familiale a été observée, et l'ouverture d'une nouvelle résidence pour survivantes est un événement porteur d'espoir qui a fait l'objet d'une importante couverture médiatique. **Vous pouvez en apprendre davantage en consultant les articles suivants :**

Le Devoir :

Les femmes écopent de la crise du logement (au sujet de Logifem) (par Zacharie Goudreault, 1er décembre 2021)

The Gazette :

Covid-19 pandemic has intensified housing crisis for women (par Susan Schwartz, 2 décembre 2021)

Si ces femmes et enfants vulnérables ne pourraient s'en sortir sans le soutien de Logifem, Logifem ne pourrait les aider sans votre soutien. Merci

Le rapport de la directrice générale



Sally Richmond
Directrice générale

L'année 2021 en a été une de croissance pour Logifem. Grâce au soutien financier du programme SHIFT de l'Université Concordia et de la fondation Catherine Donnelly, nous avons pu élargir notre compréhension des transitions vécues par les femmes qui quittent nos hébergements d'urgence et de transition vers un logement à long terme et mettre sur pied des services pour mieux les soutenir durant cette période. Comme le mentionne Ruth dans son rapport, nous avons également rehaussé notre capacité de servir les familles monoparentales en situation d'itinérance grâce à l'ouverture d'une deuxième maison d'hébergement réservée aux mères avec enfants. Nous avons embauché une sexologue pour un contrat de six mois pour nous aider à mieux adapter nos services aux besoins de la communauté LGBTQ+ et nous avons établi un partenariat avec Architecture sans frontières pour l'élaboration d'un plan pour la création d'une chambre universellement accessible au rez-de-chaussée dans le but de pouvoir accueillir des femmes ou des enfants ayant des limitations physiques. Ces rénovations débiteront à l'hiver 2022. Pour nous aider à mieux comprendre les réalités des femmes vivant avec un handicap, Logifem est également devenue membre de l'Institut National pour l'Équité, l'Égalité et l'Inclusion des personnes en situation de handicap (INÉÉI-PSH), qui a animé trois séances de formation sur la violence vécue par des femmes vivant avec un handicap.

Toute cette croissance a nécessité l'embauche de nouvelles personnes. En mai, nous avons embauché une adjointe à la direction à temps plein qui a été très impliquée dans l'ouverture de notre deuxième résidence. Nous avons également embauché une coordonnatrice pour la nouvelle maison d'hébergement, deux intervenantes à temps plein,

deux employées de nuit, une cuisinière/préposée à l'entretien ménager et cinq autres employées de fin de semaine/sur appel.

En 2021, la pandémie de COVID-19 était une réalité omniprésente. Si la levée de restrictions durant l'été a apporté un certain répit, le sentiment d'unité et de soutien auquel le personnel et les résidentes étaient habitués avant la pandémie a été plus difficile à maintenir. Logifem a joué un rôle clé pour soutenir le réseau montréalais des maisons d'hébergement pour victimes de violence conjugale en créant une zone rouge accessible aux femmes et enfants provenant de n'importe quel refuge qui ont reçu un test positif à la COVID-19.

Après une période de croissance rapide et les adaptations que la pandémie a nécessitées, le temps est maintenant venu de prendre un pas de recul pour voir où sont présentement nos forces et faiblesses afin de préciser nos objectifs à court terme et cerner les secteurs qui nécessiteront des capacités accrues. Nous espérons mandater une société-conseil en 2022 pour nous accompagner dans ce processus.

Je me compte toujours privilégiée de diriger Logifem et je suis très reconnaissante envers notre personnel, notre conseil d'administration, nos bénévoles, nos donateurs, ainsi que nos résidentes qui ont tant à nous apprendre sur la résilience et la persévérance. Étant donné la crise du logement qui sévit actuellement et l'augmentation de la violence conjugale observée durant la pandémie, les services offerts par Logifem sont plus pertinents que jamais.



Gabriel
CLAIRE
EUG
P
MASANO
MARWA
Myriem
NADA
NADIA
Adal
ROXAN
UZMA
Enfa



La Lumineuse

Le 3 décembre 2021, Logifem accueillait pour la première fois des femmes et des enfants en situation d'itinérance dans une nouvelle maison d'hébergement, La Lumineuse. La résidence, qui peut accueillir huit familles, est juste de la bonne taille pour leur offrir un milieu sûr en mesure de bien les soutenir. La crise du logement jumelée à une inquiétante flambée de violence conjugale durant la pandémie se traduit par un besoin plus criant que jamais de places en maisons d'hébergement pour les femmes ayant des enfants. Tout comme dans la résidence principale de Logifem, les femmes pourront y demeurer jusqu'à un an, le temps de guérir et de rebâtir leurs vies.

Logifem a acquis l'immeuble d'un autre organisme communautaire en octobre 2021, et toutes ses forces vives se sont mobilisées pour faire en sorte que la nouvelle maison d'hébergement ouvre avant Noël. Dans un temps record, du personnel a été embauché, la cuisine et salles de bain ont été rénovées, des travaux électriques ont été réalisés, des téléphones, le wifi et un système de caméra ont été installés et de nombreuses fournitures ont été achetées ou données pour permettre d'aménager la résidence et en faire un chez-soi douillet. Nos bénévoles toujours plus nombreux ont mis l'épaule à la roue pour nettoyer, plâtrer, apprêter, peindre, frotter et coudre. Des entreprises et particuliers ont recueilli des fonds pour aider à couvrir les coûts de démarrage et acheter des articles ménagers.

Après les mois de séparation imposée par la COVID-19, ce fut merveilleux de voir tant de gens travailler ensemble pour répondre à des besoins criants dans notre ville. Les membres de la communauté qui se sont empressés de répondre si généreusement pour nous aider à ouvrir cette nouvelle résidence avant Noël méritent toute notre gratitude.

La transition de la maison d'hébergement à un logement

Grâce à une subvention de la fondation Catherine Donnelly, nous avons mené un projet de recherche participative avec des chercheurs de l'Université McGill visant la cocreation d'un programme de soutien pour les femmes qui quittent une maison d'hébergement. Le comité consultatif comprenait des femmes ayant vécu l'itinérance, ainsi que des chercheurs, des gestionnaires et des travailleuses de première ligne de différents organismes communautaires.

Quatre recommandations clés qui ont découlé de ces travaux relativement au type de soutien le plus bénéfique pour les femmes qui quittent une maison d'hébergement touchent à 1) la prestation de soutien pratique (déménagement, sécurité alimentaire), 2) la gestion de cas (souple et à long terme), 3) les mécanismes de soutien par les pairs et 4) des lieux accessibles dans la communauté pour des activités de groupe et individuelles.

Ces recommandations nous aideront à améliorer nos services post-hébergement.

Le projet de recherche a suscité un intérêt considérable, et nous avons pu présenter notre processus et nos constatations dans le cadre de deux congrès, ainsi que dans plusieurs revues savantes.

Parallèlement à ce projet de recherche, nous avons été en mesure de consolider les services que nous offrons présentement aux résidentes qui quittent Logifem, grâce au soutien financier du programme SHIFT de l'Université Concordia, qui a couvert les coûts associés au déménagement des résidentes, des cartes-cadeaux d'épicerie et des articles de nettoyage, ainsi que les coûts reliés au suivi des résidentes par notre ergothérapeute après leur départ de Logifem.

Les faits saillants de 2021



L'inclusion pour toutes

Logifem s'engage à offrir des services à toutes les femmes en difficulté, sans égard à leur religion, leur origine ethnique, leur orientation sexuelle, leur langue ou leurs limitations physiques. En 2021, nous avons embauché une sexologue/gestionnaire de projet pour nous aider à rendre nos services plus inclusifs pour la communauté LGBTQAI2+. Elle a passé en revue la documentation et les pratiques actuelles, interviewé des membres du personnel et d'anciennes résidentes et formulé des recommandations pour nous aider à améliorer l'accès pour les clientes issues de la communauté LGBTQAI2+. Elle a également créé des outils de sensibilisation pour les résidentes et fourni des modules de formation pour le personnel.

Nous avons également travaillé avec Architecture sans frontières et Société Logique à la création de plans pour l'aménagement d'une suite parentale universellement accessible au rez-de-chaussée pour pouvoir offrir des services aux femmes ou enfants ayant des limitations physiques.

Les rénovations commenceront en 2022.

Du soutien **personnalisé**

En 2021, **20** résidentes de Logifem ont été suivies individuellement par l'ergothérapeute, 4 avait des enfants.



La maison d'hébergement

L'hébergement

Objectif : Fournir un milieu sûr qui soutient les femmes en difficulté avec ou sans enfants. Cela comprend ce qui suit :

- Des chambres individuelles meublées et confortables, dotées d'un lavabo, de literie et de serviettes;
- Une équipe d'intervenantes présente 7 jours sur 7, 24 heures sur 24;
- Trois repas par jours et des collations;
- L'accès à une buanderie, au wifi, à un ordinateur avec Internet et à un téléphone;
- Les femmes avec enfants partagent une chambre avec ces derniers, qui ont aussi accès à une salle de jeu.

Du soutien personnalisé

Objectif : Fournir du soutien personnalisé à toutes les résidentes en fonction de leurs besoins et de leur situation, en plus de l'accès aux spécialistes suivantes :

Une intervenante

- Elle aide la résidente à comprendre quelles ressources sont disponibles dans la collectivité afin qu'elle puisse se prévaloir d'autre soutien, au besoin (p. ex. de l'aide pour régler des problèmes d'endettement).
- Elle fournit à la résidente des outils et stratégies pour faire face aux défis futurs.
- Elle aide la résidente dans la recherche d'un logement à long terme abordable.

Une intervenante mère-enfant

- Elle fournit du soutien aux mères qui ont besoin d'aide pour les routines et le développement de leurs enfants. Cela comprend de l'aide pour l'établissement de bonnes habitudes alimentaires, d'hygiène et de sommeil et pour développer l'attachement entre la mère et ses enfants.

Une ergothérapeute

- D'autres rencontres sont programmées avec une ergothérapeute pour les résidentes aux prises avec des limitations fonctionnelles ou des difficultés à s'occuper de leurs enfants.
- L'ergothérapeute travaille aussi avec les enfants et les aide à surmonter leurs difficultés physiques, émotive et sensorielles et assure le dépistage de problèmes développementaux.



Logifem a été en mesure d'embaucher une ergothérapeute **grâce** à une **subvention de la Fondation Altru.**



En 2021,
Logifem
**a donné 704
meubles/
articles à
16 femmes.**

La vie communautaire

Objectif : Briser l'isolement et favoriser un sentiment d'appartenance.

Les tâches

Les résidentes sont des participantes actives chez Logifem; elles mangent ensemble dans la salle à manger et prennent part aux tâches ménagères. Les tâches que doivent réaliser les résidentes, comme laver la vaisselle ou nettoyer la salle de bain, aident à consolider le sentiment d'appartenance et la responsabilisation et contribuent à faire en sorte que les résidentes n'aient pas perdu l'habitude de faire ce genre de tâches quand elles quittent la maison d'hébergement.

Diverses activités sont également proposées pour favoriser l'établissement de liens et l'estime de soi.

Les réunions des résidentes

Une réunion des résidentes a lieu une fois par mois environ et est habituellement animée par la responsable des services sociaux. Cette réunion est l'occasion de communiquer tout changement dans la maison, d'aborder les enjeux soulevés par les résidentes et de rappeler certaines règles.

Du soutien pratique

Objectif : Fournir du soutien supplémentaire pour réduire le stress et les soucis d'argent.

La boutique

Logifem a une petite boutique remplie de vêtements, livres, bijoux et produits de soin personnel donnés que peuvent se procurer gratuitement les femmes et enfants vivant dans une des résidences Logifem. Pour les mères, la boutique peut constituer un service inestimable, car bon nombre d'entre elles ont un réseau social limité et ne reçoivent pas de vêtements usagés d'amies.



Un service de déménagement

Logifem atténue le stress que ressentent les résidentes qui quittent une de ses résidences en coordonnant leur déménagement vers leur propre appartement et en payant une partie des coûts associés. La ville de Montréal met à la disposition de Logifem de l'espace dans un entrepôt où sont conservés des meubles, des articles de cuisine et de la literie, que Logifem remet aux résidentes pour les aider à aménager leur nouveau foyer. En 2021, Logifem a donné 704 meubles/articles à 16 femmes. Elles n'ont donc pas à s'endetter pour acheter ces articles essentiels. **En 2021, Logifem a coordonné 22 déménagements, dont 5 de mères et leurs enfants.**



Les appartements de transition

Objectif : Offrir aux femmes avec ou sans enfants de passer à un logement de deuxième phase où elles peuvent développer leur autonomie tout en continuant de recevoir du soutien.

Logifem propose 13 appartements de transition.

Sept appartements pour femmes sans enfant sont exploités en partenariat avec l'Office municipal d'habitation de Montréal (OMHM), qui gère l'immeuble tandis que Logifem sélectionne les locataires et s'assure qu'elles reçoivent un soutien adéquat de l'équipe d'intervenantes.

Six appartements plus grands sont réservés aux mères ayant des enfants. Ces appartements appartiennent à l'entité juridique Logifamille, dont le conseil d'administration est composé de quatre membres du conseil d'administration de Logifem et de deux locataires. Comme pour les appartements de l'OMHM, Logifem sélectionne les locataires et leur fournit du soutien.

Les résidentes peuvent demeurer dans les appartements pendant un maximum de trois ans, période pendant laquelle elles peuvent travailler à leur projet de réinsertion sociale, par exemple en retournant à l'école ou en intégrant le marché du travail.

Le loyer est subventionné et fixé à 25 % du revenu de la résidente, qui est suivie par une intervenante qu'elle rencontre au moins une fois par mois.

En 2021, **15 femmes** et **13 enfants** ont pu bénéficier de notre programme d'appartements de transition.

Les 3 résidentes qui ont quitté ces appartements, 2 ont emménagé dans des appartements privés, et l'une est retournée en région, pour vivre avec sa famille.

La banque alimentaire

Un petit programme d'aide alimentaire est offert pour les anciennes résidentes et les femmes vivant dans les appartements de Logifem. La nourriture provient principalement de Moisson Montréal, un de nos partenaires communautaires.

En 2021, 360 sacs de nourriture ont été distribués à 29 personnes.

La boutique

Les locataires de nos appartements de transition ont accès à la boutique et peuvent s'y procurer des articles à prix modique.

En 2021
28 femmes
ont bénéficié
du service
post-hébergement
dont
8 mères
mono-
parentales

Les services post-hébergement

Objectif : Aider les femmes dans leur transition du milieu d'hébergement vers un logement permanent et à composer avec toute nouvelle difficulté.

Un grand défi

Passer d'un milieu d'hébergement au maintien d'un logement stable peut constituer l'un des plus grands défis auxquels de nombreuses résidentes sont confrontées durant leur rétablissement. Du jour au lendemain, le milieu de soutien structuré de la maison d'hébergement disparaît et il n'y a plus d'intervenantes vers qui se tourner, de cuisinière pour préparer les repas et de routine ou de règles à suivre.

Un modèle qui change

Reconnaissant ce vide, Logifem a commencé, en 2014, à offrir un service post-hébergement. Au départ, une seule intervenante était responsable de la prestation du continuum de soins pour toutes les participantes, mais le programme a très vite été modifié pour permettre aux résidentes de garder la même intervenante pendant leur séjour à Logifem et par la suite, pour le service post-hébergement. Le modèle a été revu en 2018 pour prendre une approche plus personnalisée et réactive, qui encourage la résidente à contacter l'intervenante quand elle en a le plus besoin. Le service continue d'être peaufiné et, en 2020, le rôle de l'ergothérapeute a été reconnu comme essentiel pour aider les femmes dans leur transition et le maintien de bonnes routines et d'habitudes saines.

Un rôle essentiel

L'ergothérapeute commence à travailler avec les résidentes durant le séjour de ces dernières dans la maison d'hébergement. Dès qu'une résidente emménage dans son nouvel appartement, le service post-hébergement s'enclenche. Après une première évaluation de

fonctionnalité, l'ergothérapeute rencontre régulièrement la résidente pour évaluer ses progrès et élaborer des stratégies pour composer avec d'éventuelles difficultés pouvant, par exemple, être liées à l'anxiété, à l'entretien de l'appartement, à la préparation de repas ou à la motivation personnelle.

La priorité aux résidentes

Le service post-hébergement s'adresse prioritairement aux résidentes les plus vulnérables, particulièrement celles qui sont aux prises avec des problèmes de santé mentale ou qui ne reçoivent pas de soutien d'autres professionnels de la santé et des services sociaux.

Un autre objectif important du service post-hébergement est d'aider les résidentes à établir des liens avec les professionnels et les ressources de leur nouveau milieu afin que, quand le service post-hébergement prend fin, elles aient un réseau de soutien solide en place.

Du soutien informel

En plus du soutien structuré offert dans le cadre du programme post-hébergement, de nombreuses femmes continuent d'appeler leur intervenante après leur départ de Logifem pour leur donner des nouvelles ou demander de l'aide en lien avec une difficulté précise.



En 2021

L'âge moyen des femmes adultes à la maison était de **39 ans**.

22 enfants ont séjourné dans la maison d'hébergement.

Le taux d'occupation était de **85%**.

41 des résidentes étaient des femmes sans enfant et

17 étaient des femmes qui avaient leurs enfants avec elles.

Sur les **48** résidentes qui ont quitté Logifem,

21 ou **44%** se sont rendues dans un logement stable en appartement.

Le séjour moyen à Logifem pour les femmes sans enfant
était de **174 jours** et **144 jours** pour les femmes avec enfants.

1102 appels de personnes à la recherche de l'aide ont été reçus.



Le profil des résidentes

Les besoins des résidentes sont variés et peuvent être liés à des problèmes de santé mentale, à la violence conjugale, à des difficultés financières, à l'immigration, à la toxicomanie et à l'isolement.

Les résidentes et leurs enfants sont aiguillés vers Logifem par divers organismes comme d'autres maisons d'hébergement, les services sociaux, des organismes communautaires et des hôpitaux. Certaines femmes contactent directement Logifem après avoir trouvé l'organisme sur Internet ou dans un répertoire de ressources. Se reporter à l'annexe I pour la ventilation des instances qui ont aiguillé des femmes vers Logifem en 2021.

Avant d'arriver chez Logifem, la plupart des résidentes avaient séjourné dans une autre maison d'hébergement (19), habitaient dans leur propre appartement (11), étaient hospitalisées (8) ou restaient chez des amis et de la famille (5). L'annexe I montre d'où provenaient les femmes qui sont arrivées chez Logifem.

Annexe II montre où les femmes ont quitté après leur séjour à Logifem.

Bon nombre des résidentes étaient aux prises avec plus d'une difficulté, comme des difficultés financières combinées à des problèmes de santé mentale. Ces chiffres ne représentent que ce que la résidente considérait comme la principale raison de faire appel aux services de Logifem.

Les difficultés auxquelles les femmes étaient confrontées quand elles ont demandé de l'aide à Logifem étaient les suivantes :

Principale raison de la quête d'une maison d'hébergement	Nombre de femmes	Pourcentage
L'itinérance	22	35%
Violence conjugale ou familiale	14	23%
Problèmes de santé mentale	6	10%
Hospitalisation – santé mentale	5	8%
Difficultés financières	5	8%
Expulsion	2	3%
Problèmes d'autonomie	2	3%
Dépendance	1	1%
Autre/Inconnue	5	8%

En 2021, 41 de nos résidentes sont arrivées chez Logifem sans enfant et 17 sont arrivées avec des enfants.

Sur les 48 résidentes qui ont quitté Logifem en 2021, 21, ou 44 %, sont passées à un logement stable dans un appartement, référez-vous à l'annexe II pour les détails.

La maison d'hébergement de Logifem accueille des femmes de 18 à 65 ans et des enfants de 0 à 12 ans. Parfois, des enfants et des adultes plus âgés sont acceptés quand il est impossible de trouver d'autres services pour la personne ou la famille.

L'âge moyen des femmes adultes à la maison d'hébergement était de 39 ans. En ce qui concerne les femmes avec enfants, leur âge moyen était de 34 ans, et l'âge moyen des femmes sans enfant était de 42 ans. La ventilation des âges des résidentes est présentée à l'annexe II.

Vingt-deux enfants ont séjourné dans la maison d'hébergement en 2021. L'âge moyen des enfants était de 6 ans. Cinq mères avec deux enfants sont venues rester à la maison d'hébergement. Douze des femmes du programme mère-enfant sont arrivées avec un seul enfant.

Le taux d'occupation pour 2021 était de 85 %. En 2021, des chambres ont été réservées pour la zone rouge (zone d'isolement COVID-19), ce qui explique le taux d'occupation plus faible que d'habitude. Durant toute l'année, il y avait une liste d'attente pour l'accès aux services de Logifem. Les taux d'occupation mensuels sont présentés à l'annexe III.

Le séjour moyen chez Logifem pour les femmes sans enfant était de 174 jours. Pour les femmes avec enfants, le séjour moyen était plus court, de 144 jours.

En plus des femmes hébergées dans la maison d'hébergement, Logifem est également en mesure de fournir de l'information utile aux femmes qui appellent l'organisme, même s'il n'y a pas de places disponibles pour les accueillir.

En 2021, 1 102 appels de personnes ayant besoin d'aide ont été reçus, le plus souvent pour qu'on les mette sur la liste d'attente (357 appels) et pour un besoin d'hébergement d'urgence (254 appels). Se reporter à l'annexe III pour la ventilation des appels reçus.

“Un jour, mon mari m’a menacée,
il a pris mes clés et m’a enfermée dans la maison.
J’ai senti que ma vie était en danger.
Je ne savais pas quoi faire.
Je n’ai pas de famille au Canada,
mon fils avait alors six mois”

Nadia - une résidente

Les ressources humaines

C'est une grande fierté pour Logifem de pouvoir compter sur une équipe dynamique qui travaille fort pour voir à ce que chaque résidente soit traitée avec respect et dignité.

À la fin de 2021, 32 personnes étaient employées par Logifem, dont les compétences allaient de l'intervention à l'administration en passant par la cuisine et l'entretien. Les membres de l'équipe intergénérationnelle diversifiée proviennent de nombreux pays et présentent des formations variées. Trois employées ont célébré une décennie à l'emploi de Logifem cette année, ce qui témoigne de notre excellent taux de rétention.

En 2021, Logifem a embauché du personnel pour sa nouvelle maison d'hébergement, La Lumineuse, dont une coordonnatrice, deux intervenantes à temps plein, deux intervenantes de nuit et une cuisinière/préposée à l'entretien ménager, qui a été transférée de notre première maison d'hébergement.

Nous avons conservé un poste d'aide-cuisinière pour aider aux tâches supplémentaires découlant de la pandémie et à la préparation de repas pour la zone rouge. Nous avons aussi rehaussé le nombre d'intervenantes sur appel afin d'assurer une couverture suffisante pour la nouvelle maison

d'hébergement et quand des membres du personnel doivent s'isoler en raison de symptômes de la COVID-19 ou d'exposition à cette dernière.

Un poste d'adjointe à la direction à temps plein a été créé en 2021 pour aider la directrice générale et l'équipe de direction dans différentes tâches administratives.

Une sexologue/coordonnatrice de projet a été embauchée pour un contrat de six mois en 2021 pour nous aider à rendre nos services plus inclusifs pour la communauté LGBTQAI2.

L'organigramme de Logifem est présenté à l'annexe IV.

Chez Logifem, toutes les employées sont encouragées à participer à des programmes de formation qui les outillent pour mieux servir les résidentes. En 2021, l'accent a été mis sur la diversité et l'accessibilité universelle. De nombreux ateliers ont porté sur la sensibilisation aux réalités de la communauté LGBTQAI2 et des femmes vivant avec différents types de handicaps.

En 2021
Logifem a fourni
**534 h de
formation
structurée**
aux membres de
son personnel



Formation 2021

Date	Fournisseur	Thème	Nombre d'employées
2-3 juin 2021 1-2 décembre 2021	L'Association paritaire pour la santé et la sécurité au travail du secteur des affaires sociales	Réactions Sécuritaires Alpha	9 6
10 juin 2021	Roxane Nadeau	Formation en direct femmes trans : CQLGBT	20
16 septembre, 7 et 21 octobre 2021	L'Institut National pour l'Équité, l'Égalité l'Inclusion des personnes en situation de handicap	L'adaptation des services pour les femmes en situation de handicap	20
18 novembre 2021	Relief	Soutien à l'autogestion	1
1 décembre 2021	Mouvement pour mettre fin à l'itinérance à Montréal	Profils et enjeux en itinérance	2
janvier – décembre 2021	Santinel	Formation aux premiers soins	10



“Je fais du bénévolat pour l’organisme depuis deux ans. Interagir avec les résidentes et entendre leurs récits de vie inspirants sont les aspects que j’aime le plus. J’ai appris que, si ces femmes arrivent à la maison d’hébergement pour différentes raisons, elles ont une chose en commun : **Logifem leur offre un refuge.**”

Alex Gleave - *Bénévole*



Le bénévolat

Consciente du fardeau supplémentaire que représente la COVID-19 pour son personnel et ses résidentes, la direction Logifem a mis en place un protocole qui a permis d'accueillir des bénévoles toute l'année, leurs tâches se limitant aux services essentiels au plus fort des restrictions gouvernementales. Grâce à leur engagement, leur générosité et leur bonté, Logifem a pu dispenser des services plus complets à ses résidentes.

En 2021, voici comment les bénévoles ont participé aux activités de Logifem :

- Aide dans la cuisine, préparation et service des repas;
- Aide pour le déménagement de résidentes;
- Collecte et tri de dons;
- Collecte de fonds;
- Nettoyage, entretien et réparations;
- Création d'outils promotionnels (graphisme, photographie, vidéographie, révision et traduction);
- Accompagnement, garde d'enfants, piano et tutorat.

Deux activités clés ont mobilisé un nombre considérable de bénévoles en 2021, soit l'activité de collecte de fonds Femmes pour Logifem et l'ouverture de la nouvelle résidence La Lumineuse.

La collecte de fonds Femmes pour Logifem est une activité virtuelle pour laquelle 29 artistes ont donné de leur temps et de leur énergie afin de créer leurs propres vidéos musicales. D'innombrables heures ont été mises à l'organisation et la promotion de l'évènement, qui a connu un énorme succès!

La réponse à l'appel à l'aide pour arriver à ouvrir notre nouvelle maison d'hébergement en un temps record a été sans précédent. Des bénévoles ont généreusement fourni 428 heures de leur temps au cours de sept semaines très intenses, soit 60 heures de bénévolat par semaine. La cause a attiré de nombreux nouveaux groupes de bénévoles issus d'églises, d'écoles, de grandes entreprises et d'organisations sportives. En 2021, 76 bénévoles ont soutenu la mission de Logifem.

Type de Participation	Administration	Cuisine	Opérations	Soutien et activités pour les résidentes	Total
Nombre d'heures	300 h	335.5 h	616.5 h	176 h	1,428 h
Nombre de bénévoles	24	16	39	24	76

Stagiaires

En 2021, Logifem a offert un milieu d'apprentissage à 24 étudiantes universitaires et collégiales dans les domaines de l'ergothérapie, du travail social, des sciences infirmières, de la diététique, de l'entretien général et de la vidéographie. En raison de la COVID-19, certains ajustements ont été apportés pour assurer la sécurité de tout le monde, dont la tenue à distance d'une partie de certains stages. Grâce au soutien du personnel de Logifem et au strict respect du protocole COVID-19, les étudiantes ont pu développer leurs compétences professionnelles et entrer en relation avec les résidentes dans un milieu sûr.

Ergothérapie

Dix étudiantes (cinq groupes de deux) de l'Université de Montréal ont travaillé aux projets suivants :

- Une formation sur la prévention de l'épuisement émotionnel;
- Le rôle de l'ergothérapie et comment elle s'insère dans les services de soutien aux personnes vulnérables;
- Trois groupes ont travaillé à un projet de sécurité alimentaire; un groupe a effectué un examen de la documentation, le deuxième a élaboré des protocoles pour la maison d'hébergement et le troisième a réalisé une étude de faisabilité afin d'examiner comment un projet axé sur la sécurité alimentaire pourrait être mis en œuvre.

Travail social

Une étudiante de l'Université McGill et une autre du Collège Dawson se sont jointes à notre équipe d'intervenantes. En plus de participer aux tâches générales (répondre au téléphone, servir les repas, accueillir les résidentes au bureau principal), ces étudiantes ont aussi pris en charge des cas et ont été appelées à rencontrer des résidentes sur une base individuelle et à les soutenir vers l'atteinte de leurs objectifs.

Sciences infirmières

Neuf étudiantes de l'Université McGill (deux groupes) ont préparé ce qui suit :

- Un atelier sur les bonnes habitudes alimentaires pour les résidentes, comprenant des trucs pour les mangeurs « difficiles » et les aliments devant être consommés avec modération;
- Une formation à l'intention des intervenantes sur l'utilisation de la naloxone en cas de surdose.

Diététique

Une étudiante de l'Université McGill a présenté ce qui suit :

- Un atelier de cuisine comprenant des trucs pour modifier les ingrédients afin de réduire le coût des repas;
- Une formation sur la salubrité des aliments pour la nouvelle cuisinière de La Lumineuse

Entretien général des immeubles

Une étudiante de l'École des métiers du meuble de Montréal a aidé à l'entretien général et à des réparations mineures dans la maison d'hébergement. Elle a été embauchée comme employée à temps plein après son stage.

Arts : Production d'un film

Un étudiant de l'Université Concordia a produit une vidéo sur la vie d'une résidente de Logifem et sa fille et les défis auxquels elles font face. Ce projet a bénéficié du soutien financier du programme SHIFT de l'Université Concordia.



Activités

Les stagiaires en ergothérapie animent diverses activités tout au long de l'année. Toutes ces activités font partie intégrante du rétablissement social et émotionnel des résidentes et contribuent à bâtir un sentiment de communauté dans la maison d'hébergement et les appartements.

À divers moments en 2021, en raison des restrictions associées à la COVID-19, aucune activité n'a pu avoir lieu outre les activités essentielles de groupe (celles qui ont une valeur thérapeutique claire pour les résidentes) ou des activités limitées à de petits groupes de cinq résidentes ou moins. En tout temps, les mesures sanitaires associées à la COVID-19 ont été observées (lavage des mains, distanciation physique et port du masque).

Voici la liste complète des activités qui ont eu lieu en 2021 :

Activités en 2021	Nombre de séances
Bingo	40
Exercice – groupes de marche	33
Ateliers d'artisanat	16
Gestion du stress (soin personnel)	10
Dance/Zumba	9
Yoga	6
Jardinage	6
Atelier de méditation	5
Décoration intérieure	5
Soirée de jeux de société	4
Atelier de peinture	4
Sorties	3
Réhabilitation de meubles	3
Fabrication de bijoux	2
Atelier de cuisine	2
Manucure	2
Total:	150



“Le bingo du vendredi soir est ce qui me manque le plus de chez Logifem. C’était amusant parce que nous étions tous réunis et c’était comme une gros party de famille.”

Garçon de 11 ans, ancien résident

Logifem dans la communauté

Cette année, Logifem est devenue membre de **Institut National pour l'Équité, l'Égalité et l'Inclusion des personnes en situation de handicap (INÉÉI-PSH).**

Les comités

Logifem fait partie d'une communauté dynamique et est membre des tables de concertation et comités suivants :

- Coalition de la Petite-Bourgogne :
 - Comité d'urbanisme et de vie de quartier;
- Table de santé mentale et dépendance du Sud-Ouest-Verdun;
- Table de concertation des services à la petite enfance et à la famille de Saint-Henri et Petite-Bourgogne;
- Table des Groupes de femmes de Montréal (TGFM);
- Réseau des personnes seules et itinérantes de Montréal (RAPSIM);
- Table de concertation en violence conjugale de Montréal;
- Table ronde communautaire (CRT) de l'Université Concordia;
- Mouvement pour mettre fin à l'itinérance à Montréal (MMFIM);

La participation à ces comités permet à Logifem de s'assurer que ses services contribuent à l'établissement de communautés fortes et à l'élaboration de solutions aux problèmes qui ont une incidence sur ses résidentes.

Les réseaux de Logifem et ses partenaires communautaires

Logifem est reconnaissante pour le soutien qu'elle reçoit des divers réseaux informels et d'entreprises et d'organismes sans but lucratif.

- Logifem a présenté son projet Lotus à la Conférence nationale de l'Alliance canadienne pour mettre fin à l'itinérance.
- Logifem a participé à la préparation du rapport de la Table des groupes de femmes de Montréal (TGFM) sur le droit au logement des Montréalaises, et a fait partie de la table ronde lors du lancement du rapport.
- Une fois de plus, Logifem s'est associée à Éco-quartier Sud-Ouest dans le cadre d'une initiative de jardinage. Un potager a été aménagé avec les résidentes.
- Logifem travaille avec Libr'Elles, la Maison des ReBelles et Bâtir son quartier à un projet de logement social permanent à Saint-Henri.
- Le Bureau des bénévoles de Montréal fournit une plateforme pour faciliter le recrutement de bénévoles.
- Architecture sans frontières travaille avec Logifem à son projet de rénovation visant l'accès universel.
- Logifem s'est associée à Transport Barkley, des déménageurs professionnels dont la mission sociale consiste à embaucher des personnes à faibles revenus membres de groupes marginalisés, pour aider les femmes qui quittent notre maison d'hébergement à déménager dans leur appartement.



- Moisson Montréal, la plus grande banque alimentaire du Canada, fournit à Logifem une quantité considérable de dons d'aliments. En 2021, Logifem a reçu 12 259,91 kg de nourriture, d'une valeur de 70 739 \$, et 13 paniers de Noël. Cette nourriture est utilisée pour préparer des repas dans nos maisons d'hébergement et pour notre programme d'aide alimentaire.
- Plusieurs organisations non gouvernementales internationales, telles que Khalsa Aid et la fondation Sénégal, ont fait don de fournitures scolaires, de produits d'hygiène et de vêtements d'hiver.
- À Noël, Logifem a reçu de nombreux cadeaux de groupes d'aide communautaires locaux destinés aux femmes et enfants qui vivent dans ses maisons d'hébergement et ses appartements. Nous tenons à remercier tout particulièrement Toy Tea, la campagne de jouets de Carolyn Bouchard, Sac d'espoir, et l'opération Boîte à chaussures pour leurs dons de cadeaux.

La présence dans les médias sociaux

Logifem a une page Facebook active (Facebook.com/Logifem) où, en plus de statuts sur ses activités, des articles et de l'information sur des enjeux comme l'itinérance, la violence conjugale, le logement social et la santé mentale sont également affichés. Un site web (www.logifem.org) décrit également les services de Logifem à l'intention de femmes qui pourraient avoir besoin de l'aide de Logifem, de professionnels souhaitant aiguiller des femmes vers Logifem et des personnes qui aimeraient s'impliquer au sein de l'organisme.

Les collectes de fonds et initiatives de service communautaire de particuliers

Il est toujours impressionnant de constater que de simples citoyens mobilisent leurs milieux pour offrir du soutien financier et matériel à Logifem. En voici quelques faits saillants en 2021 :

- Naghmeh Shafiei a organisé Femme pour Logifem volume III, sept soirées de concerts-bénéfices virtuels mettant en vedette 29 talentueuses artistes. Les concerts ont été diffusés en direct sur la page Facebook de Logifem chaque soir pendant une semaine. Des vidéos promotionnelles sur les services de Logifem produites par deux bénévoles ont également été présentées. L'initiative a permis d'amasser 9 065 \$.
- Une bénévole souhaitant continuer de soutenir Logifem, mais ne pouvant le faire qu'à distance a organisé une vente de pâtisseries en ligne.
- Une autre bénévole a mis un guide comprenant des entraînements et des trucs sur la nutrition sur sa page Instagram et a sollicité des dons en échange.
- Helping Hands (des étudiants en médecine de McGill), des étudiantes du programme de sciences infirmières de McGill et plusieurs autres groupes communautaires ont créé des comptes « Gofundme » et organisé des collectes de fonds Facebook pour Logifem.
- Une mère et sa fille préparent et livrent des repas pour 30 femmes, deux fois par mois, depuis mai 2020. Cette initiative s'est poursuivie durant toute l'année 2021.
- Cette année, avec l'ouverture de la nouvelle maison d'hébergement, Logifem a reçu divers dons de grandes entreprises (Rogers, Peintures UCP, Home Dépôt, Trudeau, Primo International, Globe Electrique et Workday), de fondations (Fondation Nellie et Fondation familiale Sal Furino), d'écoles, d'églises et d'organismes sans but lucratif (Bread and Beyond, Speranza), incluant de la peinture, du matériel de peinture, des couchettes, des matelas, des draps et serviettes, des articles ménagers et des jouets.
- Le Club de marketing pharmaceutique du Québec et FL Fuller Landau ont organisé des activités et fait un don au nom des participants.

Les rénovations et l'entretien

Logifem s'engage à faire en sorte que ses bâtiments soient propres, bien entretenus et attrayants afin que les résidentes puissent y être bien et y vivre dans la dignité. Voici les rénovations et les travaux d'entretien effectués en 2021 sur les deux maisons d'hébergement de Logifem, ses appartements de transition et son centre de ressources (immeuble administratif) : La Lumineuse : L'acquisition et la rénovation d'une deuxième maison d'hébergement ont constitué l'investissement le plus important de Logifem en 2021.

- La cuisine a fait l'objet d'une rénovation complète incluant l'installation d'un plancher en céramique et de nouvelles armoires.
- Cinq salles de bain ont été repeintes, les meubles-lavabos ont été remplacés et des travaux de plomberie mineurs ont été effectués.
- Les trois étages et la cage d'escalier ont été repeints.

La résidence principale

- Deux climatiseurs ont été installés dans un bureau et dans le garde-manger, ce qui complétait les travaux commencés en 2020. Toute la résidence est maintenant climatisée. L'entretien de 33 climatiseurs a également été effectué.
- Le fumoir a été repeint et converti en bureau.
- La cuisinière a été réparée et un de ses éléments a été remplacé.
- Des tuyaux pour la sècheuse ont été déplacés en préparation des rénovations en 2022 visant à rendre l'immeuble universellement accessible.
- Trois nouveaux électroménagers ont été achetés, soit un lave-vaisselle et deux frigos, dont un pour la zone rouge (zone d'isolement COVID-19).

Le centre de ressources

- Les trois étages ont été repeints et un bureau fermé a été créé pour l'ergothérapeute et la sexologue.
- Des réparations ont été faites au balcon du deuxième étage.

Les appartements de transition

- Trois des appartements de transition ont été repeints et les planchers d'un des appartements ont été polis.

Les véhicules

- Le camion a fait l'objet de réparations et d'entretien de routine.
- La voiture de Logifem a été vendue puisqu'il était devenu trop dispendieux de la maintenir en bon état de marche.

Les travaux majeurs

- Grâce à un important don, un projet d'aménagement paysager a transformé la cour de Logifem en un espace multizone. Ces travaux comprenaient l'installation d'un système d'irrigation, de pavé en pierre et de gazon et la plantation de deux arbres.



La réponse de Logifem à la COVID-19

Logifem a pu maintenir l'ensemble de ses activités depuis le début de la pandémie de COVID-19.

Une zone rouge régionale

En 2020, le CIUSSS du Centre-Sud-de-l'Île-de-Montréal a demandé à Logifem de créer une zone d'isolement pour les femmes victimes de violence conjugale ayant obtenu un test positif à la COVID-19 et nécessitant un milieu sûr qui leur offre du soutien. Le CIUSSS a renouvelé cette entente de service en 2021. Logifem a été en mesure d'offrir des places dans cette zone d'isolement à des femmes avec ou sans enfants hébergées dans n'importe quelle maison d'hébergement de Montréal. Pour ce faire, nous avons adapté nos locaux, accru le nombre d'heures travaillées par notre personnel et mis en place différents protocoles.

En 2021, six femmes provenant de deux maisons d'hébergement montréalaises se sont prévaluées de ce service. Des deux femmes ayant des enfants devant s'isoler avec elles, l'une avait un enfant et l'autre, deux enfants.

Une autre année avec son lot de défis

Si nous sommes fières de la manière dont Logifem s'est adaptée à la pandémie, 2021 a été incroyablement ardue en raison du peu de répit qu'elle a permis. L'ensemble des mesures mises en place en 2020 ont été maintenues, dont le port du masque, les réunions virtuelles du personnel et

la limitation du nombre de personnes dans les espaces communs. Nos employées ont tenu bon, mais au fil de l'année, l'équipe a présenté des signes de fatigue. Nombreuses sont celles qui ont fait état de sentiments de fatigue extrême, d'anxiété, de dépression et de surmenage. Le fait de ne pas pouvoir entrevoir la fin de la crise a constitué un fardeau mental lourd à porter.

Probablement, le plus grand défi a été la façon dans laquelle nous interagissons avec les résidentes sachant que l'intervention repose sur le contact humain. Heureusement, les réunions en personne des résidentes avec leur intervenante ont repris. Cependant, le fait de devoir parler avec les résidentes à travers un masque et parfois une visière et garder une distance, de ne pas pouvoir faire de câlins, ni démontrer quel que signe physique d'affection et de rappeler constamment aux résidentes toutes les mesures en lien avec la COVID-19 ont rendu le travail de l'équipe plus difficile et, parfois, moins valorisant.

S'il importe de célébrer nos victoires et réalisations durant la pandémie, il importe aussi de reconnaître le lourd tribut payé à la pandémie par le personnel et les résidentes.



La gouvernance

Logifem est dirigée par un conseil d'administration composé de membres bénévoles dynamiques qui se réunissent plusieurs fois par année. Il s'agit des seuls membres de l'organisme. En 2021, des réunions ont eu lieu aux dates suivantes :

- 21 janvier
- 25 mars (AGA)
- 20 mai
- 17 juin
- 30 juillet
- 23 septembre
- 25 novembre

Tous les membres du conseil d'administration ont de l'expérience professionnelle ou comme bénévoles dans des domaines utiles pour Logifem, dont les suivants : affaires, éducation, développement organisationnel et ressources humaines, planification de projets, services sociaux, finances, recherche, administration et services communautaires.

En 2021, une nouvelle membre, Heather Purdie, s'est jointe au conseil d'administration.

Durant l'année 2021, après quatre ans de loyaux services, Beatriz Hoffman-Kuhnt a quitté le poste de vice-présidente. Nous lui sommes très reconnaissantes pour son apport. Katia Lagogiannis, membre du conseil, a assumé la vice-présidence.

Katia a aussi aidé à la planification et à la réalisation de l'ouverture de La Lumineuse, la deuxième résidence de Logifem. Son expertise, qui repose sur plus de 15 années comme gestionnaire de projets, s'est avérée inestimable.

Voici la liste des membres du conseil d'administration à la fin de 2021 :

- Ruth Bresnen, présidente
- Katia Lagogiannis, vice-présidente
- Hugh Campbell, trésorier
- Joyce Laduke, secrétaire
- Nancy Ingram, membre
- Heather Purdie, membre

Durant une année normale, les membres du conseil ont l'occasion de rencontrer les résidentes et les membres du personnel dans le cadre de différentes activités. En raison des restrictions associées à la COVID-19, cela n'a malheureusement pas été possible en 2021.

Les finances

Logifem reçoit sa subvention la plus importante du Programme de soutien aux organismes communautaires (PSOC) du ministère de la Santé et des Services sociaux (MSSS). En 2021, des fonds supplémentaires ont été obtenus du MSSS pour consolider les services existants, mieux adapter ces services aux besoins de certains groupes minoritaires (femmes immigrantes, membres de la communauté LGBTQ+, femmes vivant avec un handicap) et créer de nouvelles places d'hébergement. Ces nouveaux fonds ont permis à Logifem d'ouvrir sa nouvelle maison d'hébergement et ont aussi servi pour créer un poste de sexologue, pour la formation du personnel et pour apporter des modifications à la maison d'hébergement existante afin de la rendre accessible aux femmes vivant avec un handicap (se reporter aux pages 14, 15, 29 et 41 pour plus d'information sur ces projets).

Le Secrétariat à la condition féminine a aussi fourni un soutien financier à Logifem pour l'aider à couvrir les coûts associés à la COVID-19, plus particulièrement pour le maintien de la zone rouge de Logifem (zone d'isolement pour les femmes vivant en maison d'hébergement pour victimes de violence conjugale qui ont eu un résultat positif à un test de COVID-19).

En 2021, Logifem a reçu les deux subventions suivantes pour l'aider à améliorer ses services post-hébergement :

- Une subvention de la Fondation Catherine Donnelly pour réaliser un projet de recherche participative en partenariat avec l'Université McGill visant la cocréation d'un programme de soutien pour les femmes quittant une maison d'hébergement. Cette subvention a couvert les honoraires de la chercheuse et de participantes ayant vécu l'itinérance, ainsi que les coûts associés à une activité Café du monde;
- Une subvention du fonds SHIFT de l'Université Concordia pour couvrir les coûts associés à la transition des résidentes de Logifem vers un logement permanent, dont les coûts de déménagement, des cartes-cadeaux d'épicerie, des articles de nettoyage et du soutien supplémentaire de l'ergothérapeute de Logifem.

Logifem a reçu une subvention salariale d'Emploi Québec pour les postes d'assistante-cuisinière/à l'entretien et une autre de Services Canada pour l'embauche estivale, pour une durée de huit semaines, d'une intervenante.

Logifem est également tributaire, pour mener ses activités, des dons de centaines de particulières et particuliers, ainsi que de fondations, de grandes sociétés et d'églises qui souhaitent l'appuyer dans sa mission. Logifem leur envoie une infolettre deux fois l'an, en plus d'infolettres électroniques régulières, pour leur permettre de constater à quoi servent leurs dons. En 2021, outre les dons réguliers, Logifem a reçu des dons en argent de 26 657 \$ pour soutenir l'ouverture de sa nouvelle maison d'hébergement.

Comme il en est fait mention à la page 35, quelque 9 065 \$ ont été amassés durant la semaine de concerts-bénéfices virtuels Femmes pour Logifem volume III.

Les résidentes des maisons d'hébergement de Logifem payent un montant mensuel pour leur hébergement et les services qu'elles reçoivent. Il est important qu'elles payent ce montant pour leur donner une idée de la valeur des services qu'elles reçoivent chez Logifem et pour s'assurer qu'elles soient en mesure d'établir un budget réaliste.

La firme de comptables professionnels agréés BCGO effectue un audit de la situation financière de Logifem chaque année en février. Les états financiers peuvent être consultés par quiconque en fait la demande écrite.



Le regard vers l'avenir

À la fin de 2019, Logifem a cerné les six priorités stratégiques suivantes pour orienter son développement au cours des prochaines années :

- Outiller les résidentes pour la vie après Logifem et leur assurer la meilleure transition possible vers un logement permanent abordable;
- Accroître la participation des résidentes à la vie communautaire et leur rôle dans la prise de décisions;
- Mettre en œuvre un projet de logement permanent;
- Établir Logifem en tant qu'organisme bien connu et respecté à Montréal;
- Continuer de fournir des services de qualité à des familles;
- S'assurer que ses immeubles sont propres, bien entretenus et attrayants afin que les résidentes puissent y être bien et y vivre dans la dignité.

En 2022, Logifem se concentrera sur les objectifs suivants :

Le logement permanent

Logifem continue de travailler à son projet de logement social permanent dans le Sud-Ouest de Montréal. En 2019, un permis de démolition a été octroyé à un promoteur sur la base de plans visant l'inclusion de 100 unités de logement social et des locaux commerciaux à un projet de construction de condominiums. Nous travaillons avec Bâtir son quartier et deux autres groupes de femmes (Libr'elles et La Maison des RebELLES) à réunir le financement pour la portion logement social/ locaux commerciaux du projet.

L'amélioration de la maison d'hébergement pour la rendre universellement accessible

Logifem s'est engagée à offrir des services à toutes les femmes en difficulté. Grâce à des fonds du ministère de la Santé et des Services sociaux, l'organisme apportera des modifications à sa résidence principale en 2022 afin qu'elle puisse accueillir des femmes ayant des limitations physiques. Le déplacement de deux des bureaux du rez-de-chaussée permettra d'aménager une salle de bain et une chambre à coucher universellement accessibles pour les femmes ou enfants en fauteuil roulant ou à mobilité réduite.

Les services post-hébergement

Le projet de recherche participative mené en 2021 de concert avec l'Université McGill a mené à l'élaboration de mesures à court et long termes. La poursuite du développement du programme de services post-hébergement s'accompagnera de l'embauche d'une intervenante pour coordonner ces services et travailler à la mise en œuvre des mesures suivantes :

- À court terme : création de deux outils, soit un touchant aux soutiens pratiques, un « plan de relocalisation », et un autre portant sur la gestion de cas, « une évaluation des besoins »;
- À long terme : conception d'activités de groupe et aménagement de locaux post-hébergement et élaboration d'un programme de soutien par les pairs pour les employées dans le cadre du développement continu de notre communauté de pratique.



amour



“Mon appartement est grand et chaleureux et tellement lumineux. J’ai de grosses fenêtres et plein de rangement. Il ne me manque rien.”



Le récit d'une résidente – Les services de Logifem en action

La vie n'a pas toujours été aussi ensoleillée pour Rachel. Elle a vécu une enfance difficile comprenant plusieurs séjours en centre jeunesse et en famille d'accueil. Le jour de ses 18 ans, on lui a montré la porte, et elle a été laissée à elle-même. Avec divers diagnostics de trouble de la personnalité limite et trouble bipolaire et sans soutien, Rachel est tombée dans un cycle en alternance de toxicomanie, d'itinérance et de dépression qui s'est terminé par une tentative de suicide. Heureusement, elle n'a pas réussi.

Lorsque qu'elle est sortie de l'hôpital, Rachel a réalisé qu'il lui était impossible de retourner dans cet environnement toxique. Ayant précédemment résidé dans un centre de femmes, elle se souvenait de la douceur qu'elle y avait trouvée. Ce grand besoin qu'elle ressentait de reposer son âme et d'être entourée de femmes l'a portée à contacter Logifem.

Logifem était un endroit sûr, sécuritaire pour Rachel. « Au début j'avais besoin de parler tous les jours, de me sentir validée et soutenue. Je cherchais un sens à ma vie, je voulais être normale » Avec une équipe d'intervenantes sur place 24 sur 24, 7 jours sur 7, Logifem lui a permis de guérir.

« Au début, mon plan était de survivre. » Cependant, après son intégration au centre, elle a commencé à prendre des antidépresseurs et, a pu se rapprocher d'autrui et combattre son anxiété sociale. Chaque femme accueillie chez Logifem doit développer un projet personnel. Celui de Rachel impliquait une formation en vente et service à la clientèle aux Y des femmes, au sein de la friperie.

L'expérience lui a permis de rebâtir sa confiance en elle : « Ça a aidé à ma santé mentale de voir des gens, juste des femmes. » Une fois le programme terminé, Rachel s'est découvert le goût d'être à l'école.

Rachel est présentement étudiante à l'École du milieu de LaSalle, une école alternative pour adultes où les étudiantes et étudiants suivent un plan d'action personnalisé visant à aplanir les obstacles qui pourraient compromettre leur persévérance. Cette philosophie a aidé Rachel lorsqu'elle a quitté la maison d'hébergement et a emménagé dans l'un des appartements de transition de Logifem, en vivant un déménagement sain et à son rythme. Sa première nuit dans l'appartement était difficile, « J'ai mal dormi », mais elle a appris à s'en sortir.

Depuis son arrivée chez Logifem, Rachel est plus équilibrée; elle faisait des crises d'angoisse, mais arrive à les gérer avec l'appui de Logifem et en gardant son plan de vie en tête. Elle avance sans régresser.

Elle prend en main son bonheur. Ses parents sont maintenant dans sa vie. Elle participe à des rencontres d'AA et, dès l'obtention de son diplôme d'études secondaires, elle poursuivra des études en travail social afin d'œuvrer dans le milieu de l'itinérance. « Je sais c'est quoi se sentir pas compris, je l'ai vécu. »

Rachel a séjourné 14 mois à la maison d'hébergement de Logifem et pourra rester dans un de ses appartements de transition jusqu'à 3 ans.

Annexe I

Avant d'arriver chez Logifem, les résidentes avaient séjourné à :	Nombre de Femmes	Pourcentage
Autre maison d'hébergement	19	33%
Appartement privé	11	19%
Autre	10	17%
Hôpital	8	14%
Amis et familles	5	8%
HLM	2	3%
Centre de dépendance	1	2%
Centre de crise	1	2%
Chambre	1	2%
Total	58	100%

Les femmes arrivées chez Logifem y ont été aiguillées par les ressources suivantes :	Nombre de Femmes	Pourcentage
Autre maison d'hébergement	20	35%
Autre/inconnue	13	22%
Ressource communautaire	9	16%
Hôpital	7	12%
SOS violence conjugale	4	7%
CLSC	3	5%
Centre de crise	2	3%
Total	58	100%

Annexe II

Après leur séjour chez Logifem, les résidentes se sont dirigées vers les endroits suivants :	Nombre de résidentes	Pourcentage
Autre maison d'hébergement	10	21%
Appartement privé	8	17%
Amis ou famille	6	13%
Logement social (pas HLM)	5	10%
Autre	5	10%
Appartement de Logifem	5	10%
Chambre	3	6%
Hôpital	3	6%
HLM	2	4%
Coopérative	1	2%
Total	48	100%

L'âge des femmes séjournant dans la maison	Nombre de Femmes	Pourcentage
18-30 ans	15	26%
31-40 ans	21	36%
41-50 ans	8	14%
51-60 ans	11	19%
61 ans et plus	3	5%
Total	58	100%

L'âge des enfants séjournant dans la maison	Nombre d'enfants	Pourcentage
0-1 an	5	23%
2-5 ans	6	27%
6-12 ans	8	36%
13-17 ans	3	14%
Total	22	100%

Annexe III

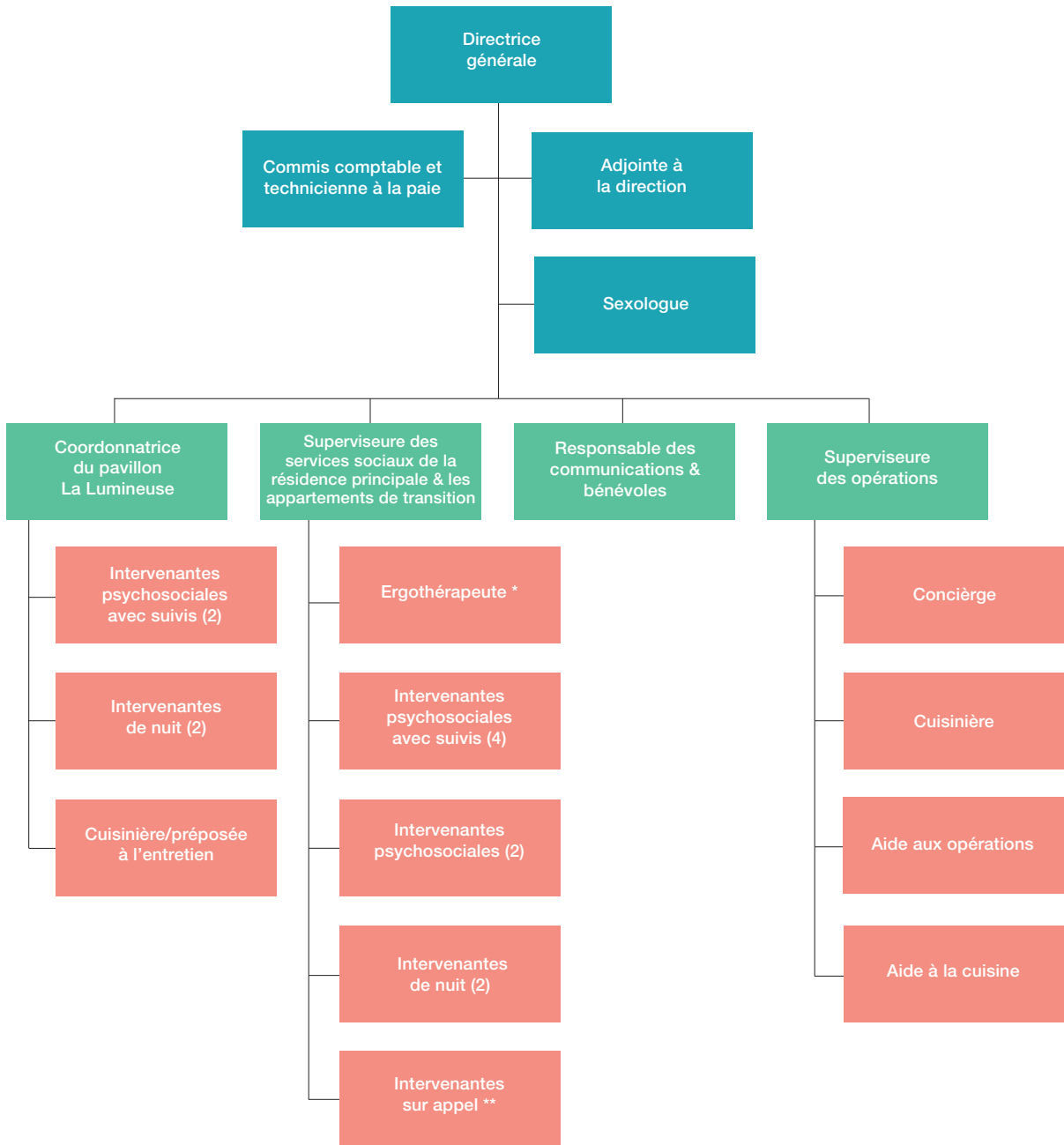
Le calcul du taux d'occupation s'établit comme suit : le nombre de chambres (20) est multiplié par le nombre de jours de l'année pendant lesquels la maison d'hébergement est ouverte (365). Ensuite, un pourcentage est calculé en fonction du nombre de nuits où une chambre à coucher est occupée.

Mois de 2021	Taux d'occupation
--------------	-------------------

Janvier	88%
Février	85%
Mars	80%
Avril	90%
Mai	89%
Juin	88%
Juillet	86%
Août	85%
Septembre	85%
Octobre	88%
Novembre	90%
Décembre	72%
Année	85%

Type d'appel	Appels reçus	Pourcentage
Maintien du nom sur la liste d'attente	357	32%
Besoin d'un hébergement d'urgence	254	23%
Discussion avec une ressource professionnelle	100	9%
Demande d'information générale	78	7%
Demande d'information sur Logifem	56	5%
Besoin d'un hébergement (non urgent)	51	5%
Vérification de références	10	1%
Recherche d'un logement avec soutien	9	1%
Besoin d'un logement locatif	3	0%
Intervention d'urgence	2	0%
Autres	182	17%
Total	1102	100%

Annexe IV: Organigram 2021



* Travaille à La Lumineuse, les appartements de transition et la résidence principale

** Travaille à La Lumineuse et la résidence principale

LOGIFEM INC.

CP Atwater

151, avenue Atwater, C.P. 72108 Montréal (Québec) H3J 1Z6

514 510 7772

Numéro d'organisme de bienfaisance

838775906 RR0001
