



RAPPORT ANNUEL

2020



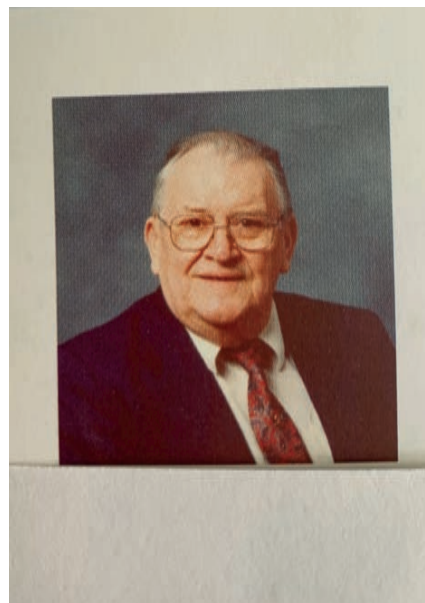
L'historique

Depuis 1988, Logifem compte sur le soutien et l'engagement de milliers de personnes pour pouvoir fournir un hébergement et des soins aux femmes et aux enfants en difficulté. Les bénévoles, les donateurs, les employés, les membres du conseil d'administration, les partenaires communautaires et les résidentes elles-mêmes ont tous contribué, mais c'est au fondateur, M. Irvine « Benny » Benoy, que Logifem doit son existence. Cet homme était très conscient des besoins urgents des femmes sans abri à Montréal.

Les préoccupations de M. Benoy, quant à la façon d'aider les femmes démunies, ont mené à la formation d'un groupe de prière avec des paroissiens dans son église, l'Église anglicane Saint-Joseph de Brossard, au Québec. À partir de ce groupe de prière est né un comité et de ce comité est né Logifem.

Il y a eu des obstacles en cours de route, mais grâce à la déclaration par les Nations Unis, de l'année 1987 comme étant l'Année internationale du logement des sans-abris, le comité de M. Benoy a été en mesure d'obtenir des fonds fédéraux pour la construction d'une maison d'hébergement pour femmes. Le prochain grand défi était de trouver un terrain pour la construction. M. Benoy a réussi à signer un bail emphytéotique avec la ville de Montréal pour un terrain avec un loyer de 1 \$ par année.

La construction a commencé en août 1988 et le 19 décembre de la même année, Logifem a ouvert ses portes pour accueillir sa première résidente. Depuis ce jour, l'organisation est venue en aide à des milliers de femmes et d'enfants en difficulté.



Irvine Benoy
Fondateur de Logifem

Le cœur de Logifem est resté le même au fil des ans, mais l'accent a évolué vers la prestation de services à plus long terme pour sa clientèle.

MISSION

Logifem s'engage à fournir aux femmes et aux enfants vulnérables du soutien et un logement qui leur permet de se sentir chez eux, de guérir et de rebâtir leurs vies.

VISION

Des femmes et des enfants outillés pour prendre leur vie en main, sortir du cycle de l'itinérance et s'épanouir.



La table des matières

2	L'historique
4	Le rapport de la présidente
5	Le rapport de la directrice
6	La maison d'hébergement
7	Les appartements
8	Le soutien individuel
9	Le service post-hébergement
10	Le soutien pratique
11	Le service de déménagement
12	Le profil des femmes
14	Les ressources humaines
15	Le témoignage d'employées
16	Les stagiaires
17	Les activités
18	Le bénévolat
19	Le témoignage d'une bénévole
20	La réponse à la Covid-19
22	Logifem dans la communauté
24	Les rénovations et entretien
25	La gouvernance
26	Les finances
27	Le regard vers l'avenir
28	Annexe I le profil des résidentes
29	Annexe II le profil des résidentes
30	Annexe III l'organigramme
31	Annexe IV l'état des revenus

LOGIFEM INC
CP Atwater
151 Atwater, CP72108
Montréal, Qc H3J 1Z6
Tel: 514-510-7772
Site web: logifem.org
Facebook: [/logifem](https://www.facebook.com/logifem)

Numéro de bienfaisance
838775906 RR0001

Le rapport de la présidente

Quelle année que celle-ci ! Logifem a survécu aux défis de la COVID-19 parce que la directrice générale, Sally Richmond et son personnel ont su adapter leurs services pour protéger les clientes et se protéger eux-mêmes de l'invasion de ce virus.

À la fin de mars, Mme Richmond a invité les membres du Conseil à des réunions hebdomadaires sur Zoom pour discuter de l'évolution de la pandémie et des répercussions pour le personnel et les résidentes. L'une des premières choses que nous avons évaluées a été une politique concernant les ressources humaines. Comment pourrait-elle être adaptée pour aider les employés à réduire une partie du stress qu'ils éprouvaient, tant personnellement qu'au travail, concernant la contagion, l'autoquarantaine, les absences potentielles et les contraintes financières ? Des modifications ont été apportées qui ont été bénéfiques pour l'environnement de travail.

Quelles procédures devaient être en place si/quand il y aurait un cas confirmé de la COVID-19 ? Une politique supplémentaire visant à réduire le risque de contagion a été élaborée et adoptée par le Conseil après de longues discussions sur le lavage des mains, le nettoyage des surfaces et la distanciation sociale dans une situation de groupe où les toilettes sont partagées, où les repas sont normalement pris dans un espace commun et où l'on socialise dans un petit salon.

Bien qu'on se soit inquiété de l'état physique des résidentes, leur santé mentale était également préoccupante. Le Conseil a été ravi d'adopter l'augmentation des heures de service de l'ergothérapeute qui a pu mettre sur pied une bibliothèque d'activités pour aider les résidentes à faire face à l'isolement qui vient avec le confinement.

Les services post-hébergement préoccupent le Conseil depuis plusieurs années. Nous sommes heureux d'avoir reçu, à la fin de 2020, la subvention de la Fondation Catherine Donnelly qui nous permettra de rechercher la meilleure approche pour un programme de soutien post-hébergement en 2021.



Ruth Bresnen
Présidente, Conseil d'administration

Le rapport de la directrice générale

Je réfléchis à l'an 2020, ce fut, bien sûr, une année dominée par la pandémie COVID-19. Plus tard dans ce rapport, vous pourrez en savoir plus sur les mesures et les adaptations que nous avons mises en œuvre pour nous assurer que nous pourrions continuer à fonctionner au maximum de notre capacité. Ce que je veux souligner ici, c'est la façon dont les investissements, réalisés au cours des années précédentes, nous ont permis d'être une organisation solide pendant la pandémie.

Il y a dix ans, Logifem avait deux dortoirs avec quatre lits ainsi que 12 chambres pour une personne. En 2013, nous avons commencé des rénovations pour diviser les dortoirs et réorganiser d'autres espaces afin que chaque femme à Logifem ait sa propre chambre. L'objectif était d'assurer l'intimité et la dignité de toutes nos résidentes. En 2020, nous étions particulièrement reconnaissants pour nos chambres individuelles, car les risques de transmission de la COVID-19 auraient été beaucoup plus élevés si nous avions eu des chambres partagées par plusieurs femmes.

Au cours des dix dernières années, en plus d'investir dans notre espace physique, nous avons retravaillé le département des ressources humaines. Nous avons travaillé fort pour augmenter les salaires et les avantages sociaux, et offrir les prestations d'un régime d'assurance collective. Nous avons également réorganisé des équipes pour améliorer les conditions de travail et fournir des capacités adéquates dans tous les domaines. Beaucoup d'efforts ont été déployés pour nous assurer que le personnel de Logifem se sente apprécié et soit inclus dans les processus décisionnels. Un moment fort de l'année est la Semaine de célébration des employés, qui comprend des sorties, des activités, des repas festifs et des messages sincères de reconnaissance pour chaque membre du personnel. Je crois que c'est en partie grâce à ces investissements que notre équipe a si bien réagi à la pandémie. Malgré l'anxiété et le travail supplémentaire que la pandémie a provoqué, nos employés sont demeurés positifs, engagés et souples. Ils ont assumé des responsabilités supplémentaires, ajusté leurs horaires de travail, suivi avec diligence les protocoles sanitaires, fourni un excellent soutien à nos résidentes et se sont aussi occupés les uns des autres. Je suis très fière de tous parce qu'ils ont relevé les défis que 2020 a amenés.



Sally Richmond
Directrice générale

Si le passé nous a préparé pour la pandémie, peut-être que la pandémie pourrait aussi nous préparer pour l'avenir. Comme les gens sont obligés de passer plus de temps que jamais chez eux, la COVID-19 nous montre à quel point il est essentiel de nous assurer que tous ont accès à des logements sûrs et abordables. Alors que nous nous tournons vers l'avenir, Logifem s'engage à créer de nouveaux logements abordables et à fournir aux femmes un soutien adéquat lorsqu'elles quittent nos services, afin qu'elles puissent atteindre de la stabilité dans leur nouveau logement. Comme toujours, nous sommes reconnaissants envers tous nos partenaires, et cette année nous sommes particulièrement reconnaissants pour les généreux dons et le financement additionnel que nous avons reçus pour nous aider à assumer les dépenses supplémentaires rendues nécessaires par la COVID-19.

La maison d'hébergement

VIE COMMUNAUTAIRE

Logifem est un milieu de vie communautaire où les résidentes participent aux tâches ménagères. Chaque résidente se voit assigner une tâche quotidienne qu'elle doit accomplir, telle qu'aider à préparer des collations, laver la vaisselle et nettoyer les salles de bains. Cela donne aux femmes un niveau de responsabilité et renforce le sentiment d'appartenance à la communauté.

UN ENVIRONNEMENT SÉCURITAIRE

Les femmes, avec ou sans enfant, peuvent demeurer dans la maison d'hébergement de Logifem pendant un maximum d'un an. La présence et le soutien d'intervenantes 24 heures sur 24, 7 jours sur 7, créent un environnement sécuritaire. Chaque femme dispose de sa propre et confortable chambre munie d'un lit, une commode, un placard et un lavabo. Les enfants partagent une chambre avec leur mère et ont également accès à une salle de jeux. Logifem offre trois repas par jour ainsi que trois collations, une buanderie, le Wifi et l'accès à un téléphone et un ordinateur. Les femmes peuvent participer à diverses activités.

RÉUNION DES RÉSIDENTES

Une réunion des résidentes a lieu une fois par mois et est habituellement animée par la directrice des services sociaux. La réunion est l'occasion de communiquer tout changement dans la maison et de renforcer certaines règles. Cette année, en raison de la COVID-19, les réunions ont été annulées de mars à octobre, et les renseignements ont été donnés sur une base individuelle. Cela s'est avéré bénéfique pour les résidentes, car les femmes ont pu exprimer leurs préoccupations au sujet de la pandémie. La réunion mensuelle a repris en novembre, mais pour permettre une distanciation sociale adéquate, il y a eu deux rencontres avec les résidentes partagées en deux groupes.

Pour les résidentes dans les appartements, un repas-partage mensuel est organisé. C'est une bonne occasion pour les résidentes de parler de la façon dont les choses se passent dans les appartements et de s'assurer que tout le monde respecte ses responsabilités communautaires, telles que le maintien de la propreté dans les espaces partagés. Dès que la COVID-19 a frappé, les repas-partage et les réunions de groupe ont été annulés et ils n'ont pas encore repris.



Les appartements

Pour les femmes qui ont besoin d'une deuxième phase de logement, avec plus d'autonomie tout en maintenant un certain soutien, Logifem propose 13 appartements de transition.

- Sept appartements pour femmes sans enfant sont exploités en partenariat avec l'OMHM (Office municipal d'habitation de Montréal). L'OMHM gère le bâtiment tandis que Logifem sélectionne les locataires et s'assure qu'elles reçoivent un soutien adéquat de l'équipe d'intervenantes.
- Six appartements plus grands sont réservés aux mères avec enfants. Ces appartements appartiennent à l'entité juridique Logifamille dont le conseil d'administration est composé de quatre membres du conseil d'administration de Logifem et de deux locataires. Comme pour les appartements OMHM, Logifem sélectionne les locataires et apporte son soutien.

Les résidentes peuvent demeurer dans les appartements pendant un maximum de trois ans, période pendant laquelle elles peuvent travailler sur leur projet de réinsertion sociale, tel que retourner à l'école ou réintégrer le marché du travail.

Chaque femme paie un loyer subventionné, représentant 25 % de son revenu, et est suivie par une intervenante qui la rencontre au moins une fois par mois.

En 2020, 18 femmes et 14 enfants ont bénéficié du programme d'appartements de transition.

Les sept résidentes qui ont quitté les appartements ont pris des logements permanents, deux dans des HLM, quatre dans d'autres types de logements sociaux et une a pris un appartement privé.

LE RÉCIT D'UNE DES RÉSIDENTES DE LOGIFEM— LES SERVICES EN ACTION

Après avoir grandi avec un père violent, Adrienne a pris de mauvaises décisions relationnelles ; elle a choisi des hommes violents, des toxicomanes et des trafiquants de drogue pour commencer sa famille. Elle a réprimé ses émotions pour engourdir la douleur et gérer sa vie. Sa situation a forcé le directeur de la protection de la jeunesse à s'impliquer dans le dossier. Elle a perdu la garde de son fils. Cependant, quand Adrienne est tombée enceinte de son deuxième fils, les choses ont changé. Elle a juré d'arrêter les drogues et d'élever son enfant. Malheureusement, son bébé lui a été enlevé après son accouchement à l'hôpital, même si elle avait été sans drogues depuis plusieurs mois. Mais elle n'a pas abandonné ; en s'inscrivant à Portage, un centre de réadaptation en toxicomanie, elle a été autorisée à récupérer son bébé et a reçu une thérapie pendant qu'elle s'occupait de lui.

Après huit mois, son séjour à Portage a pris fin. Elle cherchait un nouvel endroit pour poursuivre sa thérapie. Logifem lui a donné l'occasion de prendre un nouveau départ. Grâce à l'environnement stable de Logifem, à la disponibilité des intervenantes 24 heures sur 24, 7 jours sur 7, et à la collaboration de la DPJ, Adrienne a pu garder son plus jeune et récupérer la garde de son fils aîné. La famille de trois personnes a vécu dans la maison d'hébergement pendant quatre mois. Avec un soutien personnel et une structure constante, Adrienne est restée à l'écart de la drogue et a pu subvenir aux besoins de ses fils. Aussitôt qu'un des appartements de transition s'est libéré, elle y est déménagée pour faire un pas de plus vers l'indépendance. Elle est ravie d'être à nouveau avec ses garçons et de bâtir un foyer plein d'amour pour eux. Elle sait qu'en cas de besoin, elle peut compter sur le soutien de Logifem.

Le soutien individuel

INTERVENANTE

À Logifem, chaque résidente a droit à une intervenante en suivi individuel. Les suivis comprennent :

- des réunions régulières entre la résidente et son intervenante ;
 - dans la maison d'hébergement : une réunion hebdomadaire ;
 - dans les appartements : une réunion mensuelle ou bihebdomadaire
- un plan d'intervention élaboré autour des objectifs de la résidente ;
- un soutien et de l'assistance selon les besoins, en personne ou par téléphone ;
- des recommandations et des orientations vers les ressources pertinentes disponibles dans la communauté.

ERGOTHÉRAPEUTE

Une subvention de la Fondation Altru a permis à Logifem d'embaucher une ergothérapeute. En 2020, ses heures sont passées de 7 à 18 heures par semaine. Le rôle de l'ergothérapeute est d'aider à résoudre les problèmes qui interfèrent avec la capacité d'une personne d'être fonctionnelle et indépendante. L'ergothérapeute intervient dans des activités d'auto-soin, de productivité et de loisirs pour s'assurer que les femmes peuvent continuer à se développer après avoir quitté Logifem. En collaboration avec les résidentes, l'ergothérapeute a été en mesure d'évaluer leurs besoins, d'orienter les services et de diriger les visées de l'intervention.

L'ergothérapeute travaille également avec les enfants. Elle les aide avec leurs difficultés physiques, émotionnelles et sensorielles et fournit un dépistage des problèmes de développement.

Voici une de ses réussites :

Quand Natasa est arrivée à la maison d'hébergement, elle avait peur de se promener à l'extérieur et ne le faisait que lorsqu'elle était accompagnée. Elle avait peur d'être seule pendant de longues périodes, refusait de prendre les transports en commun et elle avait fréquemment des crises de panique qui l'empêchaient de fonctionner. Natasa passait ses journées à l'intérieur à regarder la télévision ou coucher dans son lit. Grâce à l'ergothérapeute, qui l'a aidée à développer ses compétences pour gérer son anxiété et son stress, Natasa est devenue totalement autonome dans sa routine quotidienne. Elle va faire l'épicerie et va chercher ses médicaments à la pharmacie. Elle n'a plus de difficulté à prendre l'autobus et aime faire de longues promenades d'une heure et plus. La réhabilitation de Natasa lui a permis de se sentir prête à être indépendante, de sortir de la copropriété de son petit ami et de louer son propre appartement. Elle se sent toujours anxieuse, mais elle a maintenant les outils pour contrôler l'anxiété.

Grâce au travail de l'ergothérapeute, les résidentes ont plus de contrôle sur leur vie quotidienne et développent de meilleures techniques pour gérer leur santé mentale et leur condition physique. Ce processus les a aidées à retrouver leur estime de soi et leur auto-efficacité, ce qui leur permet d'entreprendre des tâches qui provoqueraient normalement des réactions émotionnelles écrasantes et débilitantes.

Le service post-hébergement

La transition entre l'environnement de la maison d'hébergement et l'entretien d'un logement stable peut être l'une des étapes les plus difficiles que bon nombre des résidentes devront franchir au cours de leur cheminement de rétablissement. Du jour au lendemain, l'environnement de soutien structuré de la maison d'hébergement disparaît. Il n'y a pas d'intervenantes vers qui se tourner, pas de cuisinière pour préparer les repas et pas de routine ou de règles à suivre.

Reconnaissant ce vide, Logifem a commencé en 2014 à offrir un service post-hébergement. Initialement, une seule intervenante était responsable de la prestation du continuum de soins pour toutes les participantes. Mais, rapidement le programme a été modifié afin que les résidentes puissent garder la même intervenante pendant leur séjour à Logifem et par la suite pour les services post-hébergement. Un modèle très structuré, piloté par l'intervenante, a été révisé en 2018 en une approche plus personnalisée et réactive. Cette nouvelle approche encourage la résidente à contacter l'intervenante au moment où elle en a le plus besoin. Le service continue d'être affiné et, en 2020, le rôle de l'ergothérapeute a été identifié comme un élément clé pour aider les femmes à faire la transition et à maintenir leurs routines et leurs habitudes saines.

L'ergothérapeute et la résidente commencent à travailler ensemble pendant que la résidente vit encore dans la maison d'hébergement. Dès la prise de possession du nouvel appartement, le service post-hébergement entre en fonction. Après une évaluation initiale de fonctionnalité, l'ergothérapeute rencontre régulièrement la résidente pour l'aider à élaborer des stratégies pour travailler sur les difficultés auxquelles elle pourrait être confrontée. Celles-ci peuvent être liées à l'anxiété, à l'entretien de l'appartement, à la préparation des repas ou à l'automotivation. Ce service est priorisé pour les résidentes qui sont les plus vulnérables, en particulier celles qui ont des problèmes de santé mentale, et pour celles qui ne sont pas soutenues par d'autres professionnels de la santé et des services sociaux.



Un autre objectif important du service post-hébergement est d'aider la résidente à établir des liens avec les professionnels et les ressources de sa nouvelle communauté. Ainsi, lorsque les services post-hébergement prennent fin, la résidente a en place un réseau solide de soutien.

En 2020, 21 femmes ont reçu des services post-hébergement de Logifem. Neuf d'entre elles étaient mères célibataires.

Le soutien pratique

BOUTIQUE

Logifem tient une petite boutique remplie de dons de vêtements, de livres, de bijoux et de produits de soins personnels qui sont reçus tout au long de l'année. Les articles sont donnés aux femmes et aux enfants qui vivent dans la maison d'hébergement. Les anciennes résidentes et le personnel peuvent acheter des articles à bas prix. Pour les mères ayant des enfants en croissance, la boutique peut être d'une valeur inestimable. Beaucoup d'entre elles ont un réseau social limité et ne reçoivent pas de vêtements usagés d'amis. En 2020, la boutique a été fermée de mars à juin en raison de la COVID-19. Elle a rouvert ses portes en juillet avec des protocoles de sécurité en place et sur rendez-vous seulement.

BANQUE ALIMENTAIRE

Un petit programme d'aide alimentaire est offert pour les anciennes résidentes et les femmes qui vivent dans les appartements de Logifem. La nourriture provient principalement de Moisson Montréal, un important partenaire communautaire. **En 2020, 212 sacs de nourriture ont été distribués à 20 personnes.**

DONS DE MEUBLES ET D'ARTICLES MÉNAGÉS

Logifem dispose d'un entrepôt rempli de dons de meubles, d'ustensiles de cuisine et de linges de lit pour les résidentes lorsqu'elles déménagent. Ceci aide les résidentes à aménager leurs nouveaux appartements de façon économique, en plus d'être un excellent moyen de donner une deuxième vie à ces objets.



Le service de déménagement

Logifem soulage le stress associé au déménagement en coordonnant et en subventionnant le déménagement de la résidente lorsqu'elle part pour se rendre dans son propre appartement. Les résidentes contribuent un peu aux frais pour leur déménagement. Ainsi elles sont vraiment impliquées dans l'organisation plutôt que d'être les bénéficiaires passives d'un service gratuit.

Logifem s'est associée à Barkley Transport, une entreprise dont la mission sociale est d'embaucher des personnes à faible revenu, appartenant à des groupes marginalisés, et de leur offrir une formation professionnelle au cours de l'emploi. Des bénévoles font partie intégrante du processus et offrent une gamme de services : ils gardent les enfants, aident les résidentes à emballer des boîtes, à s'installer et ils offrent un accompagnement et du transport le jour du déménagement.

Voici l'histoire d'un des déménagements de cette année :

Sandra souffre d'anxiété et d'un problème cardiaque. Partir de la maison d'hébergement a été très stressant pour elle, au point où elle a été hospitalisée à diverses occasions avant le déménagement. Malgré le soutien de son intervenante, elle avait constamment besoin d'être rassurée que Logifem s'occupait de tous les détails du déménagement. Elle voulait connaître exactement les services fournis. Sandra avait des boîtes et un héritage familial chez une amie qu'elle voulait récupérer, mais c'était en dehors de l'île de Montréal. En raison du financement limité, la demande était difficile à satisfaire, mais comme son niveau de stress ne cessait d'augmenter, il a été décidé qu'il valait la peine de faire cette exception.



La journée du déménagement s'est bien passée. Une bénévole l'a accompagnée et l'a conduite avec ses effets personnels. La bénévole l'a aidée à déballer ses affaires et à se préparer pour les déménageurs. Elle s'est installée et aime beaucoup son nouveau logis.

En 2020, Logifem a coordonné 27 déménagements, dont 13 pour des femmes avec enfants.



Le profil des résidentes

Les besoins des résidentes sont variés et peuvent être liés à des problèmes de santé mentale, à la violence conjugale, à des difficultés financières, à l'immigration, à la toxicomanie et à l'isolement.

Les résidentes et leurs enfants sont dirigés vers Logifem par diverses organisations telles, des maisons d'hébergement, les services sociaux, des organisations communautaires et des hôpitaux. Certaines femmes contactent directement Logifem, après avoir fait des recherches sur Internet ou dans un répertoire de ressources. L'annexe 1 donne les détails de qui les a référé en 2020 vers Logifem.

Avant d'arriver chez Logifem, la plupart des résidentes avaient séjourné dans une autre maison d'hébergement (13), habitait dans leur propre appartement privé (9), avaient été hospitalisées (8) ou avaient séjourné avec des amis et de la famille (7).

Les difficultés auxquelles les femmes étaient confrontées, lorsqu'elles ont demandé de l'aide, étaient les suivantes :

Principale raison de chercher une maison d'hébergement	Nombre de résidentes	Pourcentage
Sans-abri	20	33 %
Violence conjugale ou familiale	7	11 %
Difficultés financières	5	8 %
Hospitalisation – santé mentale	4	7 %
Problèmes de santé mentale	4	7 %
Expulsion	3	5 %
Logement insalubre	3	5 %
Difficultés liées à l'immigration	1	2 %
Dépendance	1	2 %
Difficultés parentales	1	2 %
Autre/Inconnu	11	18 %



Bon nombre des résidentes éprouvaient de multiples difficultés à la fois, par exemple, des difficultés financières avec des problèmes de santé mentale. Ces chiffres ne montrent que ce que la résidente considérait comme la principale raison pour laquelle elle avait besoin des services de Logifem.

En 2020, 40 des résidentes qui sont venues à Logifem étaient des femmes sans enfant et 21 étaient des femmes qui avaient leurs enfants avec elles.

Sur les 46 résidentes qui ont quitté Logifem en 2020, 29 ou 63 % se sont rendues dans un logement stable en appartement, référez-vous à l'annexe 1 pour les détails.

La maison d'hébergement de Logifem s'adresse aux femmes âgées de 18 à 65 ans et aux enfants de 0 à 12 ans. Parfois, des enfants et des adultes plus âgés sont acceptés lorsque d'autres services ne peuvent pas être trouvés pour la personne ou la famille.

L'âge moyen des femmes adultes à la maison d'hébergement était de 41 ans. Pour les femmes avec enfants, l'âge moyen était de 32 ans et pour les femmes sans enfant, l'âge moyen était de 45 ans. Vous pouvez voir la répartition de l'âge des résidentes dans l'annexe II.

Vingt-deux enfants ont séjourné dans la maison d'hébergement en 2020. L'âge moyen des enfants était de sept ans. Une mère est venue à la maison d'hébergement avec trois enfants et quatre mères sont venues à la maison d'hébergement avec deux enfants. Quatre des femmes du programme Mère/Enfant étaient enceintes et n'avaient pas d'autre enfant avec elles dans la maison d'hébergement. Onze femmes sont venues avec un seul enfant.

Le taux d'occupation pour 2020 était de 96 %. Tout au long de l'année, il y a eu une liste d'attente pour les services de Logifem. Quand le taux d'occupation est inférieur à 100%, c'est en raison de l'intervalle entre le départ d'une résidente et l'arrivée de la prochaine, non pas en raison d'une faible demande. Vous pouvez voir la répartition du taux d'occupation dans l'annexe II.

Le séjour moyen à Logifem pour toutes les femmes était de 168 jours ou 24 semaines. Pour les femmes sans enfant, le séjour moyen était de 181 jours ou 26 semaines. Pour les femmes avec enfants, le séjour moyen était plus court : 145 jours ou 20 semaines.

En plus d'héberger des femmes dans la maison d'hébergement, Logifem prend soin de bien informer, conseiller et guider toute personne qui communique avec son personnel.

En 2020, 883 appels de personnes à la recherche de l'aide ont été reçus. C'était le plus souvent en lien avec un besoin d'hébergement d'urgence (406 appels enregistrés) et le maintien d'un nom sur la liste d'attente (175 appels enregistrés). Reportez-vous à l'annexe II pour le journal d'appels.



Les ressources humaines

Logifem est très fier d'avoir une équipe dynamique qui travaille fort pour s'assurer que chaque résidente soit traitée avec respect et dignité. À la fin de 2020, il y avait 25 personnes employées à Logifem avec des compétences en intervention, administration, cuisine et entretien. Les membres de l'équipe intergénérationnelle diversifiée proviennent de nombreux pays et possèdent différentes formations.

En 2020, deux postes d'aide à la cuisine et à l'entretien ont été créés pour aider dans les tâches supplémentaires de désinfection pendant la pandémie et pour compenser le fait que les bénévoles et les résidentes ne pouvaient plus participer à la cuisine. Le nombre d'intervenantes sur appel a été augmenté au cas où une personne devrait se mettre en quarantaine parce qu'elle avait des symptômes de la COVID-19 ou parce qu'elle aurait été en contact avec un cas de COVID-19.

Diane Côté, la plus ancienne membre du personnel, a pris sa retraite à la fin de 2020. Elle a d'abord travaillé à Logifem en stage après un programme d'employabilité, puis s'est portée bénévole pendant trois ans, puis a travaillé pendant 25 ans comme intervenante de nuit. Diane était une employée incroyablement fiable et tous pouvaient dormir tranquilles en sachant que Logifem était entre ses mains compétentes.

À Logifem, tous les employés sont encouragés à participer à des programmes de formation pour être mieux outillés pour offrir un encore meilleur service aux résidentes. Certains de ces programmes et ateliers sont donnés par des professionnels de diverses organisations et d'autres en collaboration avec des ressources communautaires. Les membres de l'équipe de direction entraînent et forment également d'autres employés.

En 2020, en raison de la pandémie, Logifem a offert moins de possibilités de perfectionnement professionnel que d'habitude, néanmoins le personnel a reçu 75 heures de formation formelle.

Date	Fournisseur	Thème	Nombre d'heures
19 mars 2020	Action Autonomie	Le secret professionnel, la confidentialité et l'accès à l'information	2
17 juillet 2020	Centre d'éducation Ceridian	ABC de la paie de Ceridian	4
05 novembre 2020	Table de la violence conjugale	La violence post-séparation	4
13 novembre 2020	Centre d'éducation Ceridian	Processus fin d'année	4
17 et 20 novembre 2020	La Puce	Création du contenu vidéo	6
10 décembre 2020	Le GRIS	Démystification de genre	2

L'organigramme de la structure opérationnelle se trouve dans l'annexe III.

Le témoignage d'employées

CÉLÈBRE SES 10 ANS -



Alors qu'un jour de 2011, mes pas franchissaient les portes de Logifem, je ne savais pas que cet endroit allait devenir pour moi un des plus enrichissants voyages dans ma carrière d'intervenante. Et en regardant dix ans en arrière, je ne peux dire que : « Soli Deo Gloria » (À Dieu Seul soit la gloire).

Travailler à Logifem durant toutes ces années a été une plongée au cœur des problématiques de tout genre et essentiellement de santé mentale. Venant du milieu communautaire avec des racines juridiques, il m'a fallu m'adapter à mon nouvel environnement fait de défis au quotidien.

L'équipe extraordinaire d'intervenantes, à laquelle j'appartiens, a eu à gérer des crises, à apporter du soutien à des femmes et des familles que la vie n'avait pas épargnées, à être témoin de pleurs silencieux, de douleurs profondes. Les rires et les joies, les peines et la détresse se sont côtoyés dans les couloirs de nos bureaux, mais à côté de tout ceci, le désir des femmes de survivre et de sortir la tête hors de l'eau avec leurs enfants.

Nous avons accueilli des stagiaires d'ici et d'ailleurs qui ont tant apporté aux résidentes. Nous avons travaillé avec des bénévoles formidables qui donnent de leur temps sans compter à notre mission et qui sont fidèles au rendez-vous. J'ai aussi collaboré avec des intervenants dévoués du réseau sur des projets intéressants et des dossiers divers pour soulager la condition des femmes.

Logifem a changé, a évolué, s'est adapté aux grands défis auxquels fait face toute organisation grâce à son leadership et à ses supporteurs et donateurs qui croient en la cause. Logifem est un carrefour de rencontres des femmes et des hommes qui croient que le désespoir ne doit pas tuer l'espérance, car à côté des histoires de vie brisée, il y a aussi des histoires de vie restaurée.

Je suis fière d'avoir été une pierre vivante dans cet édifice auquel beaucoup d'autres personnes se sont greffées au fil du temps et qui se veut un phare parmi d'autres pour notre communauté. Une force de transformation pour les plus vulnérables.

Anne-Marie Kabongo
Intervenante

UNE NOUVELLE RECRUE DANS L'ÉQUIPE -



Quand j'ai obtenu le poste à Logifem, en novembre dernier, je savais que ce serait une expérience très spéciale. Je suis heureuse de dire humblement que mes prédictions ont dépassé cela. Dès le premier bonjour, j'ai été reçue avec une grande chaleur et convivialité. Je ne pouvais pas voir leurs sourires parce qu'elles portaient des masques, mais je les sentais sans aucun doute. C'est un énorme honneur de faire partie de la famille Logifem. Un grand merci au personnel et aux résidentes qui rendent mon travail dans la cuisine plus agréable et plus ciblé.

Aux cœurs pleins d'amour de Logifem !

Anna Glover
Aide-cuisinière

Le bénévolat

Grâce à l'engagement, à la générosité et à la gentillesse de ses bénévoles, Logifem peut offrir des services plus complets à ses résidentes. En 2020, les bénévoles ont participé de façon suivante :

- aider dans la cuisine, préparer les aliments et servir les repas ;
- aider les résidentes à déménager ;
- collecter et trier des dons ;
- participer aux collectes de fonds ;
- nettoyer, entretenir et réparer ;
- créer des outils promotionnels : graphisme, photographie, vidéographie, édition et traduction ;
- accompagner, garder des enfants, jouer du piano et faire du tutorat.

Au début de la pandémie COVID-19, Logifem a mis en pause toute participation bénévole pendant plusieurs mois afin de minimiser le nombre de personnes qui entraient et sortaient de la maison d'hébergement. Reconnaissant que le personnel et les résidentes avaient besoin d'un soutien supplémentaire, Logifem a accueilli de nouveau les bénévoles au cours de l'été. Pour diverses raisons, un nombre important des bénévoles habituels n'ont pu revenir. **Toutefois, seize recrues, dont cinq hommes, se sont jointes à l'équipe de Logifem en 2020, pour un total de 44 bénévoles.**

Type de participation	Administration	Cuisine	Opérations	Soutien et activités pour les résidentes	Total
Nombre de bénévoles	21	7	18	15	44
Nombre d'heures	240	214.5	178.5	178	811



LE TÉMOIGNAGE D'UNE BÉNÉVOLE

J'ai rencontré Shaquana l'été passé.

On était en pleine pandémie – et on l'est encore! – mais il faisait beau, et chaud, et on avait le droit d'en profiter quand même un peu. Malgré les masques, la distance et le « Purell » dont on se barbouillait les mains par gallon, dehors, le soleil rayonnait. C'est sous ces rayons, et à deux mètres l'une de l'autre, que Shaquana et moi avons appris à nous connaître.

À son arrivée, Shaquana ne parlait pas du tout français. En anglais, nous avons jασé de littérature, de cinéma et de séries télé. Apprendre une langue peut être plaisant : j'ai assigné comme premier devoir l'écoute de Riverdale, sur Netflix – avec sous-titre en français, comme de raison. Nous en avons discuté lors de notre prochaine rencontre :

« Voici comment les ados dans la série s'expriment. »

« Voici les mots et les phrases que j'ai reconnues et ceux qui m'ont échappé. »

Suite à cet exercice, nous avons bâti ensemble un dictionnaire du quotidien pour Shaquana : un outil lui permettant de se déplacer dans ce nouvel environnement et d'y laisser sa marque.

« Bonjour, je m'appelle Shaquana, et toi? Où est le métro? J'habite à Montréal ».

S'y est enchāssé des cours dont l'objet d'étude était les mots employés pour décrire nos êtres chéris (notre famille et nos proches), nos lieux intimes (la maison), les saisons et la météo, le matériel scolaire, nos émotions et celles des autres. S'y est mêlé la conjugaison et les temps de verbes : le verbe être (ici), le verbe avoir (l'opportunité d'apprendre une troisième langue, malgré les circonstances ardues et les imprévus que nous lance la vie).

De ce temps-ci, Shaquana et moi nous penchons plutôt sur ses devoirs de grammaire : elle apprend à dire le monde autour d'elle, et elle m'apprend à le voir d'un nouvel œil, à travers ma vieille langue.



Fanny Blanchet
Tutrice bénévole

Les stagiaires

Malgré la COVID-19, Logifem a décidé de respecter son engagement envers ses trois partenaires collégiaux et universitaires. Elle a offert un milieu d'apprentissage à 17 étudiantes dans les domaines de l'ergothérapie, du travail social et des sciences infirmières. Des précautions ont été prises et des ajustements ont été apportés pour assurer la sécurité de tous. Grâce au soutien du personnel de Logifem et au respect du protocole face à la COVID-19, les étudiantes ont pu développer leurs compétences professionnelles et établir des relations avec les résidentes dans un environnement sûr.

ERGOTHÉRAPIE

Six étudiantes (trois groupes de deux) de l'Université de Montréal ont réalisé ce qui suit :

- la création d'une liste d'activités et de jeux stimulants pour les mères et leurs enfants ;
- une évaluation du milieu de vie et de travail à Logifem dans le contexte de la pandémie, avec des recommandations visant à améliorer le respect des mesures de santé ;
- l'initiation d'un système de jumelage entre les résidentes pour les motiver à faire des activités enrichissantes et à prendre soin d'elles.

TRAVAIL SOCIAL

Une étudiante de l'Université McGill et un autre du Collège Dawson ont rencontré les résidentes sur une base individuelle et les ont appuyées dans la réalisation de leurs objectifs. Malheureusement, en raison de la COVID-19, ces stages ont dû finir plus tôt que prévu.

SOINS INFIRMIERS

Neuf étudiantes de McGill (deux groupes) ont développé :

- un atelier expliquant les troubles du sommeil et les stratégies pour améliorer la qualité de son sommeil.
- trois unités d'enseignement sur la COVID-19 expliquant :
 - la transmission de base du virus (importance des masques et le nettoyage des surfaces) ;
 - les précautions de quarantaine (réintégration, l'immunisation n'est pas pour toujours, symptômes qui perdurent) ;
- Les différences entre la COVID-19 à la grippe.



Les activités

Les stagiaires, intervenantes, ergothérapeutes et bénévoles animent diverses activités tout au long de l'année. Toutes ces activités font partie intégrante du rétablissement social et émotionnel des résidentes et contribuent à bâtir un sentiment de communauté dans la maison d'hébergement et les appartements.

Cette année, en raison des restrictions de la COVID-19, à divers moments, plusieurs activités de groupe ont dû être annulées. Seulement les activités de groupe essentielles (celles qui avaient une valeur thérapeutique claire pour les résidentes) ont été maintenues en les limitant à de petits groupes d'au plus cinq résidentes. En tout temps, les protocoles sanitaires ont été suivis (lavage des mains, distanciation sociale et port du masque). De plus, afin de préserver et de maintenir la santé mentale, sociale et physique des résidentes en ces temps difficiles, des trousseaux d'activités individuelles pour encourager l'autosoin, développer la créativité, se centrer et se connecter socialement ont été créés. Pendant la période de Noël, Logifem travaille fort pour apporter la magie des fêtes aux résidentes. La COVID-19 a ajouté un défi supplémentaire cette année. La traditionnelle fête de Noël a été remplacée par un repas gastronomique de cinq services servis par les intervenantes vêtues de noir et blanc. Les résidentes des appartements ont reçu un repas traditionnel des Fêtes avec un cadeau.

Voici la liste complète des activités qui ont eu lieu en 2020 :

Activités en 2020	Nombre moyen de participantes par session	Nombre de session	Avant la Covid
Yoga	4	3	1
Fabrication de bijoux	4	1	0
Atelier de peinture	5	1	0
Jardinage	10	4	3
Karaoké	4	2	2
Atelier d'arts et métiers	18	6	5
Atelier de méditation	4	1	1
Gestion du stress (autosoin)	12	3	2
Repas-partage (Potluck)	5	2	2
Bingo	11	2	1
Défilé de mode	5	1	0
Manucure	10	2	2
Barbecue	20	1	0



La réponse de Logifem à la COVID-19

Logifem a pu rester opérationnelle au maximum de sa capacité pendant la pandémie de la COVID-19 et a également augmenté ses services dans certains domaines :

PROTOCOLE

Depuis le 15 mars 2020, Logifem a mis en place des mesures sanitaires contre COVID-19 complètes et évolutives pour demeurer pleinement opérationnel. Le respect de tous les protocoles et les directives de la Santé publique a réduit les risques de transmission de la COVID-19 au sein des services.

Le protocole est très détaillé, mais les principales mesures sont les suivantes :

- lavage fréquent des mains et/ou utilisation d'un désinfectant pour les mains ;
- port d'un masque de qualité médicale dans tous les espaces partagés ;
- distanciation de 2m entre les personnes autant que possible ;
- désinfection des surfaces fréquemment utilisées et changement d'air dans les pièces, de façon régulière ;
- isolement des résidentes lorsqu'elles présentent des symptômes de la COVID-19 jusqu'à ce qu'elles obtiennent un résultat de test négatif.

PERSONNEL SUPPLÉMENTAIRE

L'embauche de personnel supplémentaire pour l'équipe des opérations a été nécessaire pour effectuer des routines régulières de désinfection et pour s'assurer de pouvoir offrir de la nourriture de façon sécuritaire pendant la pandémie. Les nouvelles recrues ont réduit le nombre de personnes dans la cuisine puisqu'il n'y avait plus besoin de bénévoles et de résidentes pour aider et ont également permis de servir tous les repas à partir d'un comptoir plutôt que de les offrir en libre-service. Ceci a réduit le risque de transmission de la COVID-19 via des matières contaminées.

ADAPTATIONS DE L'ESPACE

Afin de réduire la possibilité de la transmission de la COVID-19, Logifem a apporté des adaptations à l'espace physique, notamment :

- installation de plexiglas au bureau principal d'intervention ;
- repositionnement des tables dans la salle à manger et installation de plexiglas aux tables ;
- réorganisation des bureaux du personnel.

BIBLIOTHÈQUE D'ACTIVITÉS ET SERVICES D'ERGOTHÉRAPIE

Le nombre d'heures de l'ergothérapeute a été accru pour lui permettre d'offrir un soutien supplémentaire aux résidentes pendant le confinement, en particulier celles qui ont dû gérer la présence des enfants à la maison pendant la fermeture des écoles et des garderies. Elle a eu le temps également pour créer une bibliothèque d'activités avec des trousse complètes pour faire des arts et de l'artisanat, de la lecture, des casse-têtes et l'écriture de journal. Aidant ainsi les femmes à demeurer actives pendant leur isolement.



SÉCURITÉ ALIMENTAIRE

Logifem a pu distribuer, au total, cinquante cartes-cadeaux de 100 \$ aux résidentes des appartements de transition et aux anciennes résidentes qui étaient aux prises avec l'insécurité alimentaire en raison de l'augmentation des prix pendant la pandémie et des difficultés d'accès à la nourriture pendant le confinement.

ZONE ROUGE RÉGIONALE DE LA COVID-19

Le CIUSSS du Centre-Sud-de-l'Île-de-Montréal a demandé à Logifem de créer une zone d'isolement pour les femmes victimes de violence conjugale qui sont positives pour la COVID-19 et qui ont besoin d'un environnement sécuritaire et favorable où elles peuvent s'isoler. Depuis août 2020, Logifem est en mesure d'offrir la zone d'isolement COVID-19 aux femmes avec ou sans enfants, victimes de violence conjugale et qui sont hébergées dans un refuge de Montréal. Nous avons adapté notre espace physique, augmenté les heures de travail du personnel et mis en place des protocoles spécifiques pour être en mesure de gérer cela. En mars 2021, le service avait été utilisé par six femmes de quatre refuges différents de Montréal, dont deux avaient un enfant qui s'isolait avec elles.

FINANCEMENT ET SOUTIEN

Les différentes adaptations, modifications et projets liés à la COVID-19 ont été financés par des dons privés, la Fondation du Grand Montréal, le ministère de la Santé et des Services sociaux du Québec, le Secrétariat à la condition féminine du Québec et les fonds fédéraux COVID-19 pour les banques alimentaires canadiennes. Logifem est reconnaissante au CIUSSS du Centre-Sud-de-l'Île-de-Montréal, au Service régional en itinérance, à la Santé publique et à de nombreux autres bénévoles, partenaires communautaires et donateurs pour leur soutien inestimable pendant cette période.

UNE ANNÉE DIFFICILE

L'année 2020 a été un défi de taille incroyable et Logifem est très fier de la façon dont l'équipe s'est adaptée à la pandémie. Il est difficile de mettre en œuvre les mesures critiques COVID-19 de distanciation sociale et du port de masque dans un environnement d'hébergement avec de nombreux espaces partagés. L'équipe est restée solide, mais au cours de l'année, beaucoup ont exprimé des sentiments parfois d'épuisement, d'anxiété, de dépression et de débordement. La charge mentale d'avoir à suivre continuellement l'évolution des protocoles et des directives a été lourde.

Le plus grand défi a peut-être été le lien avec les résidentes. L'intervention est basée sur le contact humain. Ainsi, de parler aux résidentes avec un masque et parfois une visière aussi, d'avoir à tenir une distance de deux mètres, d'utiliser le téléphone ou Zoom au lieu de se rencontrer face à face, d'avoir à constamment rappeler aux résidentes tous les protocoles de la COVID-19 ont rendu le travail de l'équipe plus difficile et parfois moins gratifiant.

Il est important de célébrer les victoires et les réalisations à travers la pandémie, mais il est également important de reconnaître le prix que la pandémie a coûté au personnel et aux résidentes.



Logifem dans la communauté

LES COMITÉS

Logifem fait partie d'une communauté dynamique ; il est membre des tables de concertation et comités suivants :

- Coalition de la Petite Bourgogne
 - Comité d'urbanisme et de vie de quartier ;
- Table de santé mentale et dépendance du Sud-Ouest-Verdun ;
- Table de concertation des services à la petite enfance et à la famille de St-Henri et Petite Bourgogne ;
- Table des Groupes de Femmes de Montréal (TGFM) ;
- Réseau des personnes seules et itinérantes de Montréal (RAPSIM) ;
- Table de concertation en violence conjugale de Montréal ;
- Table ronde communautaire (CRT) de l'Université Concordia ;
- Cette année, Logifem est devenue membre du Mouvement pour mettre fin à l'itinérance à Montréal (MMFIM).

La participation à ces comités permet à Logifem de s'assurer que ses services sont alignés sur l'objectif plus large d'établir des communautés fortes. Elle peut aussi collaborer à l'élaboration de solutions aux problèmes qui ont une incidence sur ses résidentes.

LES RÉSEAUX DE LOGIFEM ET SES PARTENAIRES COMMUNAUTAIRES

Logifem est reconnaissante pour le soutien qu'elle reçoit de diverses entreprises, d'organismes à buts non lucratifs, d'organisations non gouvernementales internationales et des groupes communautaires.

- Cette année encore, Logifem s'est associée à Eco-quartier Sud-Ouest dans le cadre d'une initiative de jardinage. Un potager a été installé avec les résidentes.
- Le Bureau des bénévoles de Montréal offre une plateforme pour aider à recruter des bénévoles.
- Logifem travaille avec Libr'Elles, la maison des RebElles et Bâtir son Quartier sur un projet permanent de logements sociaux à St-Henri.
- Moisson Montréal, la plus grande banque alimentaire au Canada, fournit à Logifem une quantité considérable de dons alimentaires. **En 2020, Logifem a reçu 16 288 kilos de nourriture et 10 paniers de Noël.** Cette nourriture est utilisée pour préparer des repas dans la maison d'hébergement et pour le programme d'assistance alimentaire.
- Plusieurs organisations non gouvernementales internationales telles que Khalsa Aid, Mawuh Solutions, Transglobal Alliance et la fondation Sénégal ont fait don de fournitures scolaires, de produits d'hygiène, de vêtements d'hiver et de nourriture.

MMFIM

Mouvement pour mettre fin
à l'itinérance à Montréal

RAPSIM
Réseau d'aide aux personnes seules
et itinérantes de Montréal



Coalition de la Petite-Bourgogne
Quartier en Santé



- Au moment de Noël, les femmes et les enfants, qui vivent dans la maison d'hébergement et les appartements de Logifem, reçoivent des cadeaux de la part de groupes d'aide communautaires locaux. Grâce à Toy Tea, la campagne de jouets de Carolyn Bouchard, Sac d'espoir, l'Initiative du calendrier de l'Avent et l'opération Boîte à chaussures, les résidentes et leurs enfants ont eu de belles Fêtes à Logifem.

- Des sociétés offrent régulièrement aux résidentes des produits tels que: des sous-vêtements, du maquillage, des portefeuilles et des sacs à main.

PRÉSENCE SUR LES MÉDIAS SOCIAUX

Logifem a une page Facebook active ([Facebook.com/Logifem](https://www.facebook.com/Logifem)) où, en plus de parler de son travail, elle publie des articles et des informations sur des questions telles que l'itinérance, la violence conjugale et la santé mentale. Il y a également un site Web (www.logifem.org) consulté par les femmes qui cherchent de l'aide, par les professionnels qui veulent diriger des femmes à Logifem et par ceux qui aimeraient s'impliquer à différents niveaux.

COLLECTES DE FONDS DE PARTICULIERS ET INITIATIVES DE SERVICES COMMUNAUTAIRES

Il est toujours impressionnant de constater que de simples citoyens mobilisent leurs communautés pour apporter un soutien financier et matériel à Logifem. Voici quelques exemples remarquables de 2020 :

En février, une femme enceinte, qui se sentait chanceuse d'avoir une famille et des amis qui la soutenaient si bien, a voulu donner en retour. Elle a transformé son « shower » de bébé en collecte de fonds pour Logifem. Au lieu de lui faire des cadeaux, ses amis ont fait un don à Logifem. Pour recueillir encore plus, elle a organisé des jeux de circonstance tels qu'épingler le sperme sur l'ovaire.

Naghmeh Shafiei a organisé Femme pour Logifem vol II, un concert-bénéfice où elle partageait la scène avec deux autres groupes féminins. En raison de la COVID-19, le concert-bénéfice a été annulé et remplacé par une performance virtuelle de guitare de la soliste. Femme pour Logifem vol I a eu lieu en 2019.

Une bénévole voulait continuer à soutenir Logifem, mais ne pouvait le faire qu'à distance. Elle a organisé une vente en ligne de pâtisseries et a créé ses propres recettes de biscuits.

Helping Hands (étudiants en médecine de McGill), des infirmières de McGill et plusieurs autres ont créé des comptes « Gofundme » et des collectes de fonds Facebook pour Logifem.



Une citoyenne, touchée par la mission de Logifem, a coupé les cheveux de diverses personnes et a fait don des fonds qu'elle a recueillis.



Logifem a reçu des masques faits maison et des foulards et chapeaux tricotés.

Depuis mai 2020, une bénévole de 84 ans et sa fille préparent et livrent des repas à 30 personnes, deux fois par mois. Pour cette femme, qui avait l'habitude d'aider sa communauté, il était important de rester active malgré la fermeture de plusieurs organismes.

Rénovations et entretien



Logifem s'engage à faire en sorte que ses bâtiments soient propres, bien entretenus et attrayants afin que les résidentes puissent être à l'aise et avoir un sentiment de dignité. Voici les rénovations et les travaux d'entretien effectués en 2020.

LES RÉNOVATIONS MAJEURES :

- le plus gros investissement en 2020 a été des unités de climatisation individuelles pour les chambres, les bureaux, la salle de jeux et le salon dans la maison d'hébergement. L'installation a été achevée au début de la pandémie COVID-19. Lors des étés précédents, pendant les vagues de chaleur, les chambres atteignaient des températures supérieures à 35°C.

ACHATS MAJEURS :

- six appareils électroménagers ont été remplacés : le réfrigérateur, le lave-vaisselle, deux laveuses et deux sècheuses ;
- trois nouveaux canapés ont été achetés pour la zone de détente - un achat qui était attendu depuis longtemps;
- de nouvelles commodes Ikea ont été installées dans les chambres pour standardiser le décor et optimiser l'espace de rangement.

LES RÉPARATIONS MAJEURES :

- quatre de nos appartements de transition ont été repeints et les planchers revernés ;
- après plusieurs années de problèmes de plomberie et d'infiltration d'eau dans l'un des appartements de transition, la cause a été enfin trouvée. Tout a été réparé. ;
- le système d'égout de la cour a été débloqué ;
- l'unité de compresseur dans la chambre froide a été remplacée ;
- bon nombre des chaises de la salle à manger ont été rembourrées de nouveau. Les autres devraient être faites en 2021 ;
- l'entretien habituel a été effectué sur la voiture et le camion de Logifem. Quelques réparations ont été nécessaires.

La gouvernance à Logifem

Logifem est dirigée par une équipe dynamique de directeurs bénévoles qui se réunissent plusieurs fois par an. Les directeurs sont les seuls membres de l'organisation. En 2020, les réunions ont eu lieu aux dates suivantes :

- 23 janvier ;
- 23 mars (AGA) ;
- 22 mai ;
- 24 septembre ;
- 19 novembre.

Pendant les quatre premiers mois de la pandémie, le conseil d'administration a rencontré la directrice générale chaque semaine par Zoom pour faire un suivi rapproché et pour adopter les décisions clés et les nouvelles politiques nécessaires. De juin à août, la fréquence de ces rencontres a diminué à une fois aux deux semaines et, à partir de septembre, le calendrier régulier des rencontres a été réinstauré. À l'occasion, des rencontres exceptionnelles se sont tenues quand une question particulière devait être discutée.

Tous les membres du conseil d'administration ont une expérience professionnelle ou bénévole dans des domaines utiles à Logifem. Il s'agit notamment du domaine des affaires, de l'éducation, du développement organisationnel et des ressources humaines, de la planification de projets, des services sociaux, des finances et des organisations communautaires.

Les membres du conseil d'administration à la fin de 2020 étaient :

- Ruth Bresnen, présidente ;
- Beatriz Hoffmann-Kuhnt, vice-présidente ;
- Hugh Campbell, trésorier ;
- Joyce Laduke, secrétaire ;
- Katia Lagogiannis, administratrice ;
- Nancy Ingram, administratrice ;

Au cours d'une année typique, les membres du conseil d'administration ont l'occasion de rencontrer les résidentes et le personnel lors de divers événements et activités. Malheureusement, cela n'a pas été possible en 2020, mais deux membres du conseil d'administration (Nancy Ingram et Beatriz Hoffmann-Kuhnt) ont pu participer à la sortie annuelle des résidentes à la cabane à sucre qui a eu lieu juste avant que tout ne soit fermé.

Les finances

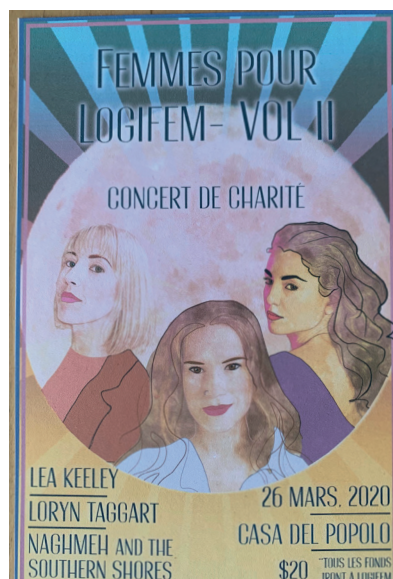
La subvention la plus importante que reçoit Logifem provient du Programme du Soutien aux Organismes Communautaires (PSOC) administré par le ministère de la Santé et des Services sociaux. En 2020, ce montant représentait près de 60 % des revenus.

Logifem compte également sur la générosité de centaines de donateurs individuels ainsi que de fondations, d'entreprises et d'églises qui veulent soutenir sa mission. Un bulletin d'information est posté aux donateurs deux fois par année afin qu'ils puissent voir l'impact de leurs dons. Aussi, des bulletins électroniques sont envoyés régulièrement aux abonnés.

Les résidentes de la maison d'hébergement Logifem versent une contribution mensuelle pour leur logement et pour les services qu'elles reçoivent. Il est important que les résidentes paient ce montant, car il participe à donner une valeur à ces services. De plus, cette contribution prépare les résidentes à gérer un budget comme elles devront le faire à leur départ. Les cotisations mensuelles des résidentes représentaient 6 % des revenus en 2020.

En général, Logifem organise plusieurs activités de collecte de fonds chaque année, mais en 2020, en raison de la pandémie, il a été impossible de le faire. En 2020, un certain nombre de ministères et de fondations gouvernementaux ont apporté une aide exceptionnelle aux organisations communautaires pour les aider dans leurs dépenses liées à la COVID-19. Logifem a reçu plus de 80 000 \$ en fonds pour adapter ses services pendant la pandémie.

Les comptables agréés BCGO effectuent une vérification des finances de Logifem au cours du mois de février chaque année. Les états financiers de Logifem sont accessibles à toute personne qui en fait la demande par écrit.



Le regard vers l'avenir

À la fin de 2019, Logifem a identifié six priorités stratégiques pour orienter son développement au cours des prochaines années :

- outiller les résidentes pour la vie après Logifem et assurer la meilleure transition possible vers un logement permanent abordable ;
- accroître la participation des résidentes à la vie communautaire et leur rôle dans la prise de décisions ;
- mettre en œuvre un projet de logements permanents ;
- établir Logifem comme une organisation bien connue et respectée à Montréal ;
- continuer à s'assurer que Logifem fournit des services de qualité aux familles ;
- s'assurer que les bâtiments soient propres, bien entretenus et attrayants afin que les résidentes puissent être à l'aise et avoir un sentiment de dignité.

En 2021, Logifem se concentrera sur les objectifs suivants :

LOGEMENTS PERMANENTS

Logifem travaille avec deux autres groupes de femmes pour développer des logements sociaux permanents dans le sud-ouest de Montréal. La planification est bien avancée. C'est la façon de financer le projet qui reste à trouver, car malheureusement, le volet de financement AccèsLogis, qui était espéré, n'a pas été renouvelé en 2020.

LA TRANSITION DE LA MAISON D'HÉBERGEMENT AU LOGEMENT

Grâce à une subvention de la Fondation Catherine Donnelly, Logifem réalisera en 2021 un projet de recherche participative avec des chercheurs de l'Université McGill. Le but est de co-créeer un programme de soutien pour les femmes qui quittent une maison d'hébergement. Le comité consultatif de ce projet sera composé de femmes ayant vécu de l'itiné-

rance, de gestionnaires et de travailleuses de première ligne dans des organisations communautaires ainsi que de chercheurs. Le projet de recherche comprendra une revue de la littérature, des entrevues avec des femmes qui ont connu l'itinérance, un événement café-mondial, la mise en œuvre d'un modèle de soutien et l'évaluation de l'impact du modèle de soutien.

Au début de 2021, Logifem a appris que sa demande de subvention au volet de financement SHIFT de l'Université Concordia avait été acceptée. Cette subvention financera divers types de soutien pratique et psychosocial offert aux résidentes de Logifem lors de leur transition vers un logement permanent. Les soutiens comprendront un service de déménagement, le don de meubles, de produits de nettoyage et de cartes d'épicerie, et le soutien de l'ergothérapeute avant et après le déménagement. La subvention comprend également des fonds pour l'élaboration d'outils informatiques analytiques et la production d'un document présentant les conclusions de la recherche. Le projet est un excellent complément au projet de recherche de la Fondation Catherine Donnelly, car il permettra de mettre en œuvre les recommandations qui proviennent de la recherche.

AMÉLIORER LA MAISON D'HÉBERGEMENT

Grâce à un généreux don anonyme, Logifem pourra entreprendre deux grands projets en 2021 pour améliorer la maison d'hébergement. Le premier est un projet d'aménagement paysager visant à convertir l'arrière-cour en un espace dédié où les résidentes peuvent manger, parler, jouer (surtout les enfants), se détendre ou réduire leur stress. Le deuxième projet consiste à rénover l'aire d'accueil afin de créer plus d'intimité pour les résidentes lorsqu'elles ont besoin de parler aux intervenantes au bureau et de rendre l'environnement de travail plus fonctionnel pour le personnel.

Annexe I

Les résidentes qui sont venues à Logifem en 2020, nous ont été référées par :

	Nombre de résidentes	Pourcentage
Ressource communautaire	17	28 %
Autres maisons d'hébergement	12	20 %
Hôpital	11	18 %
CLSC	2	3 %
Centre de crise	1	2 %
Initiative personnelle	1	2 %
Police	1	2 %
SOS Violence Conjugale	1	2 %
Autre/Inconnu	15	25 %

Après leur séjour à Logifem, les résidentes sont parties vers

	Nombre de femmes	Pourcentage
Logement social (pas HLM)	8	17 %
Appartement privé	8	17 %
Appartement Logifem	7	15 %
HLM	4	9 %
Autre maison d'hébergement	4	9 %
Amis ou famille	3	7 %
Coopérative	2	4 %
Hôpital	2	4 %
Centre de thérapie pour la toxicomanie	1	2 %
Maison de chambres	1	2 %
Autres	6	13 %

Annexe II

Voici quelques statistiques liées à la maison d'hébergement en 2020.

Âges des femmes dans la maison

18-30 ans	14	23 %
31-40 ans	24	39 %
41-50 ans	7	11 %
51-60 ans	12	20 %
61+	4	7 %

Âges des enfants dans la maison

0-1 ans	5	23 %
2-5 ans	4	18 %
6-12 ans	9	41 %
13-17 ans	4	18 %

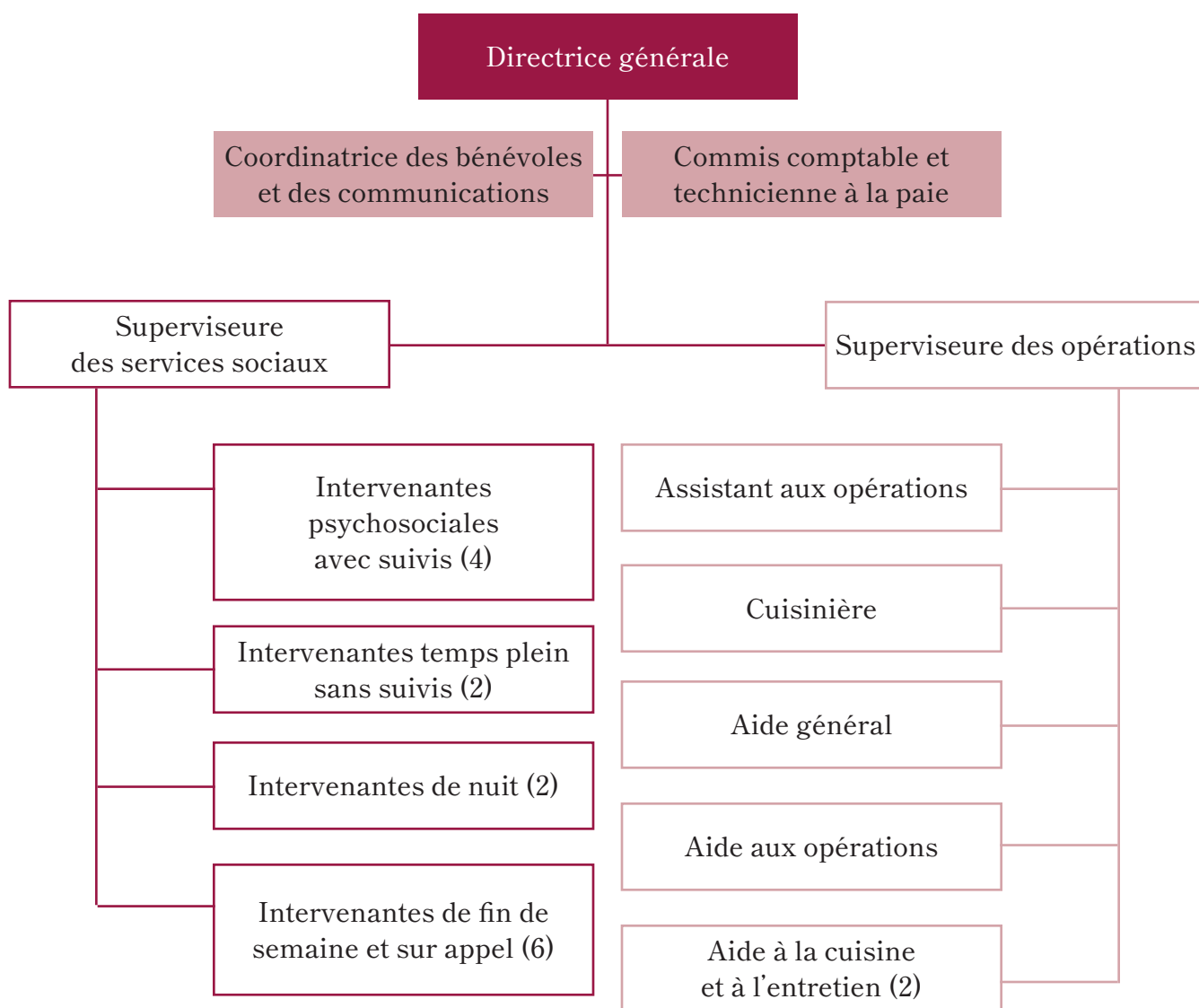
Le calcul des taux d'occupation est basé sur une formule : le nombre de chambres (20) est multiplié par le nombre de jours dans l'année pendant lesquels la maison d'hébergement est ouverte (366 en 2020). Ensuite, un pourcentage est calculé en fonction du nombre de nuits pendant lesquelles une chambre à coucher a été occupée.

Mois en 2020	Taux d'occupation
Janvier	97 %
Février	100 %
Mars	97 %
Avril	100 %
Mai	97 %
Juin	98 %
Juillet	95 %
Août	89 %
Septembre	94 %
Octobre	98 %
Novembre	93 %
Décembre	90 %
Année	96 %

Journal d'appels pour 2020

Type d'appel	Appels enregistrés	Pourcentage
Besoin d'hébergement d'urgence	406	46 %
Maintenir leur nom sur la liste d'attente	175	20 %
Besoin d'hébergement (non urgent)	100	11 %
Questions sur Logifem	64	7 %
Discussion avec un professionnel	17	2 %
Questions générales	11	1 %
Recherche d'un logement avec soutien	7	<1 %
Vérification de références	3	<1 %
Autres	87	10 %
Total	883	

Organigramme





<https://logifem.org/>