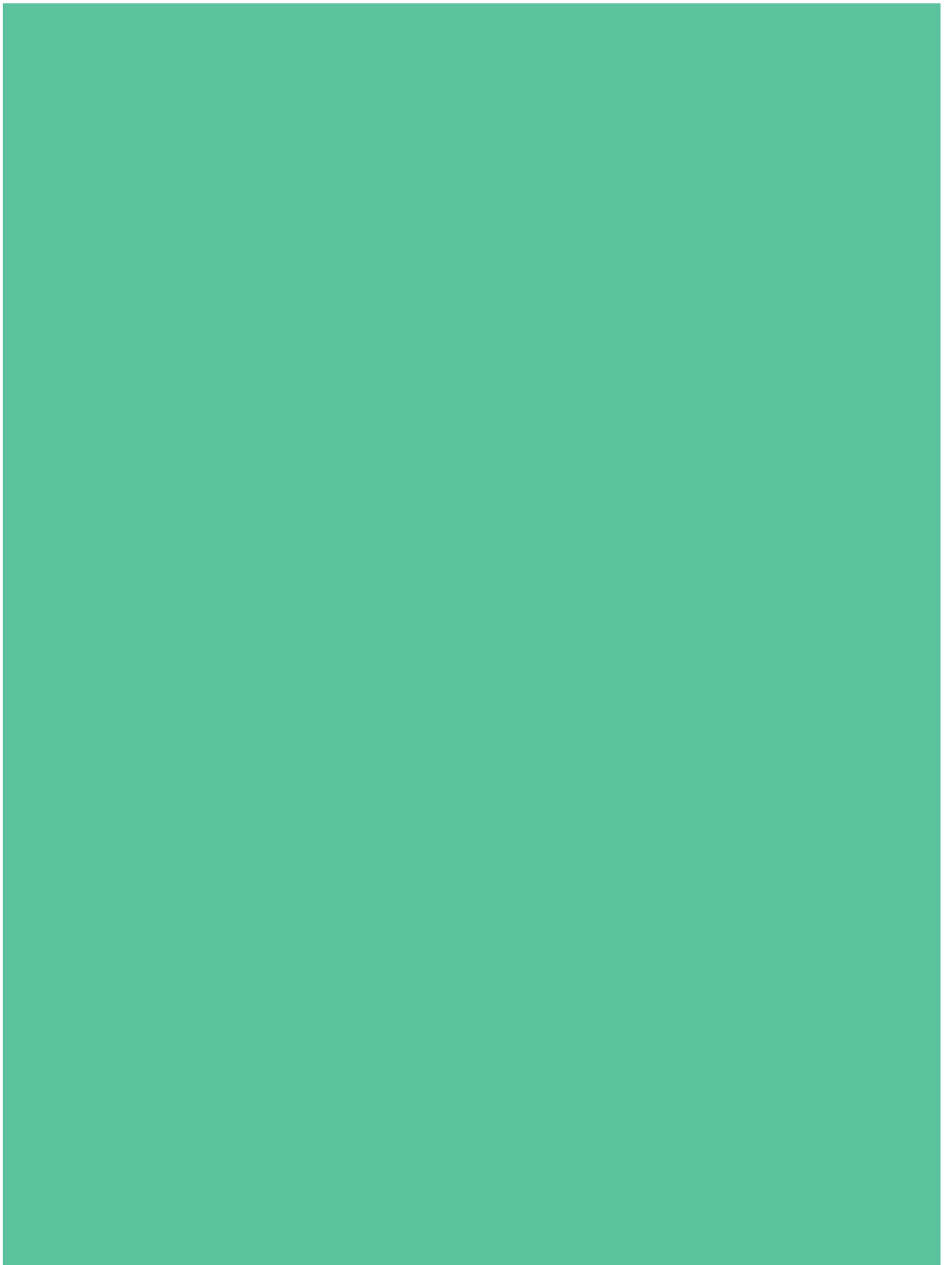


# Rapport annuel

# 2022 -23





En 2022, nous avons  
renommé notre maison  
d'hébergement  
principale,  
**Maison Benoy.**



À la mémoire de notre fondateur  
**Irvine "Benny" Benoy**  
14 février 1923 – 20 octobre 2007

Logifem Inc.  
CP 72108  
151 Atwater  
Montréal, Qc H3J 2Z6  
Tél: (514) 510-7772  
Site web : [Logifem.org](http://Logifem.org)  
Facebook : [/logifem](https://www.facebook.com/logifem)  
Instagram : [/logifem](https://www.instagram.com/logifem)

Numéro d'organisme de bienfaisance  
838775906 RR0001

Avec nos remerciements aux bénévoles pour leurs précieuses contributions à la création  
de ce rapport

Infographie : Patricia Rotschild

Traduction: Nathalie Marchildon

Photographies: Cyrille Jodas, Yvonne Richard et Ziyi Yang



# Table des matières

---

6	L'histoire de Logifem
9	Le rapport de la présidente
10	Le rapport de la directrice générale
12	Les faits saillants de 2022
14	Les services offerts par Logifem
20	Le profil des résidentes
22	Les ressources humaines
25	Le bénévolat
26	Les stagiaires
27	Les activités
28	Logifem dans la communauté
31	Les rénovations et l'entretien
32	La gouvernance
33	Les finances
34	Le récit d'une résidente
35	Le regard vers l'avenir
36	Annexe I Le profil des résidentes
39	Annexe II Les statistiques
42	Annexe III L'organigramme

**En raison de changement de l'année financière de Logifem, ce rapport couvre la période du 1er janvier 2022 au 31 mars 2023. Dans le rapport, "2022-23" réfère à cette période.**



## L'histoire de Logifem

Logifem s'est engagée à fournir à des femmes et enfants vulnérables du soutien et un hébergement qui leur permettent de se sentir chez eux, de guérir et de rebâtir leurs vies. Sa vision consiste en des femmes et enfants outillés pour prendre leur vie en main, sortir du cycle de l'itinérance et s'épanouir.

L'histoire de Logifem commence dans les années 1980 quand son fondateur, Irvine « Benny » Benoy, mène un petit groupe de paroissiens engagés de son église, l'Église anglicane Saint-Joseph, à Brossard, souhaitant ouvrir une maison d'hébergement pour femmes et enfants à Montréal.

La construction débute en 1988, et Logifem ouvre ses portes pour accueillir sa première résidente quatre mois plus tard, le 19 décembre. Cette première maison d'hébergement se nomme aujourd'hui la Maison Benoy, en l'honneur du fondateur de Logifem.

Logifem a crû au fil des années, et la portée de ses activités s'est élargie pour inclure la prestation de services de plus longue durée. Voici certains des principaux jalons de l'histoire de Logifem :

---

1993	Ajout de deux maisons de transition où peuvent vivre des groupes de femmes après qu'elles aient résidé dans la maison d'hébergement de Logifem. Logifem a gardé ces maisons jusqu'en 2009.
1999	Ajout de sept appartements de transition, où des femmes peuvent vivre de manière autonome dans leur propre logement, mais continuer de bénéficier du soutien d'une intervenante.
2006	Acquisition du centre de ressources. Cet immeuble, à proximité de la maison d'hébergement principale de Logifem, offre plus de bureaux, des locaux pour des réunions et activités et un jardin pour un projet de jardinage communautaire.
<b>Amélioration des services pour les femmes et enfants</b>	
2012	<ul style="list-style-type: none"><li>· Acquisition d'un condo de deux chambres pour servir de logement de transition pour des femmes avec enfants. Ce condo est vendu en 2016</li><li>· Rénovations pour aménager une grande salle de jeu et de plus grandes chambres à coucher pour les femmes qui arrivent à la maison d'hébergement avec leurs enfants</li><li>· Création d'un poste d'intervenante mère-enfants pour offrir un soutien spécialisé</li></ul>
2014	Nouveaux services post-hébergement sont offerts aux femmes quittant la maison d'hébergement ou les appartements de Logifem.
2015	Ajout de six appartements de transition pour des mères monoparentales et leurs enfants.
2018	Ajout de services d'ergothérapie
2019	Lancement d'un service de déménagement subventionné pour aider les résidentes à déménager dans leur nouveau logement.
2020	Aménagement par Logifem d'une zone d'isolement covid pour toutes les maisons d'hébergement pour femmes à Montréal. La zone d'isolement ferme en juin 2022.
2021	En partenariat avec l'Université McGill, lancement d'un projet de recherche participative communautaire, le projet Lotus, pour examiner les services de soutien post-hébergement offerts aux femmes qui ont vécu dans une maison d'hébergement. Acquisition d'une deuxième maison d'hébergement, La lumineuse, réservée exclusivement aux femmes ayant des enfants.
2022	Début de travaux de rénovation visant l'aménagement de deux chambres universellement accessibles au rez-de-chaussée de la Maison Benoy. Création d'un poste à temps plein d'intervenante pivot pour les services post-hébergement pour appuyer les femmes dans leur transition de la maison d'hébergement à la vie autonome.

---





## Le rapport de la présidente

---



**Ruth Bresnen**  
*Présidente du conseil d'administration*  
Logifem/Logifamille

Ce fut un immense plaisir de participer à la croissance de Logifem cette année.

Chaque année apporte son lot de nouveaux défis stimulants, qu'il s'agisse de l'élaboration de nouveaux programmes ou services, du renforcement de programmes existants, d'une meilleure compréhension des besoins précis d'une femme vulnérable ou de l'ajout de ressources humaines ou matérielles pour les équipes d'intervention ou des opérations, dans notre quête constante d'offrir du soutien et un milieu sain aux résidentes de Logifem.

La nouvelle résidence familiale La lumineuse est ouverte depuis un peu plus d'un an, et les services post-hébergement roulent à plein régime, particulièrement en début de mois, période où ont souvent lieu les déménagements dans des logements permanents. Récemment, nous avons pu inviter deux femmes vivant avec un handicap physique à s'installer dans les chambres adaptées avec salle de bain nouvellement rénovées dans la maison d'hébergement d'origine, qui vient d'être renommée Maison Benoy.

Le conseil d'administration a créé un comité mandaté de passer en revue et mettre à jour les règlements, un processus d'évaluation nécessaire, même s'il n'est pas des plus excitants! L'ébauche finale sera approuvée en 2023 et des changements seront mis en œuvre suivant les modifications et améliorations formulées.

Une séance de planification tenue le 29 septembre 2022 et qui regroupait les membres du personnel et du conseil d'administration a constitué un des faits saillants de l'année pour les personnes qui ont pu y assister. Ce fut l'occasion de faire connaissance avec les nouveaux membres du personnel ou du conseil et de renouer avec les anciens dans un beau décor automnal. Des discussions animées ont permis à toutes de présenter leurs idées et leurs souhaits pour l'avenir.

Nous envisageons avec enthousiasme 2023 et de nouvelles possibilités d'apporter du soutien à des femmes et enfants vulnérables à Montréal. Certaines de ces femmes ne peuvent y arriver sans le soutien de Logifem, et Logifem ne peut y arriver sans votre soutien financier et matériel. Merci du fond du cœur de faire partie de nos partenaires.

# Le rapport de la directrice générale

---



Sally Richmond  
*Directrice générale*

À l'instar de 2021, l'année 2022 s'est amorcée en confinement. Nous avons une fois de plus passé l'hiver à surveiller de près tous les symptômes possibles de covid, à appliquer strictement les mesures reliées à la covid et à soutenir le réseau élargi des centres d'hébergement pour femmes de Montréal en fournissant une zone d'isolement covid aux femmes et enfants vivant dans des refuges et qui avaient eu des tests positifs à la covid. Heureusement, les mesures reliées à la covid ont finalement été relâchées, et nous avons pu fermer la zone d'isolement, enlever nos masques et revenir à notre mode de fonctionnement d'avant la pandémie.

Si cette dernière année a présenté de nouveaux défis, elle ne nous a pas empêchées de continuer d'apprendre, de croître et de répondre aux différents besoins des femmes en situation d'itinérance à Montréal. La section suivante du présent rapport, Les faits saillants de 2022-23, décrit les efforts déployés cette année passée pour consolider notre nouvelle maison d'hébergement, La lumineuse, améliorer les services post-hébergement et adapter notre première maison d'hébergement afin de la rendre accessible aux femmes ayant un handicap physique.

Tout au long de la pandémie de covid et de cette période de croissance continue, l'engagement, l'énergie et la souplesse de notre personnel dévoué n'ont cessé de m'émerveiller. Pour assurer le fonctionnement de la zone d'isolement covid, des membres du personnel ont assumé de nouvelles responsabilités, travaillant notamment les soirs et fins de semaine; afin de faire de la place pour des chambres universellement accessibles, les bureaux de quatre membres du personnel ont dû être déplacés; pour que La lumineuse puisse ouvrir ses portes, des membres du personnel ont mis la main à la peinture, au nettoyage et à la fabrication de meubles; et pour combler les absences liées à la covid et autres, de nombreux membres du personnel ont assumé de nouvelles tâches et travaillé des heures supplémentaires.

C'est avec un grand plaisir que nous avons pu célébrer nos employées en personne cette année durant une journée de retraite au Manoir d'Youville, auquel les membres du conseil d'administration ont été invités. Nous y avons tenu d'excellentes discussions sur notre processus de planification stratégique en matinée et, après un délicieux dîner, avons passé l'après-midi à faire plus ample connaissance en nous adonnant à différents jeux et activités. Je me sens privilégiée de diriger un groupe de personnes si talentueuses et assidues.

Sans le soutien continu de nos bénévoles (y compris les membres bénévoles de notre conseil d'administration), de nos donateurs et de nos partenaires communautaires, nous ne pourrions croître et évoluer. Cette année, nous tenons à remercier tout particulièrement la Table des groupes de femmes de Montréal pour ses efforts visant à faire de Montréal un meilleur lieu de vie pour les femmes, et le RAPSIM, qui a inclus Logifem dans sa campagne médiatique « Les murs qui nous habitent ».

Les pages qui suivent vous donneront un aperçu de ce qu'a fait Logifem cette année pour soutenir les femmes et enfants en situation d'itinérance. J'espère qu'elles vous donneront aussi une idée du courage et de la résilience des femmes et enfants qui reçoivent des services de Logifem. Leurs histoires nous inspirent à continuer notre travail et à développer et améliorer nos services.



PARTICULATE RES



SB1-101

Handwritten text and logos on a white strap across the boxes, including a circular seal and some illegible text.



## Les faits saillants 2022-23

---

### La lumineuse

Notre plus récent hébergement, La lumineuse, a accueilli sa première famille le 3 décembre 2021. En 2022, nous avons achevé les rénovations à l'immeuble et ouvert un total de huit places pour femmes avec enfants qui permettent à des familles plus grandes d'habiter dans plus d'une pièce.

En 2022-23, 27 femmes et leurs enfants ont été hébergées à La lumineuse. De ce nombre, un tiers vivaient des situations de violence conjugale ou familiale avant leur arrivée, alors que bon nombre avaient un statut d'immigration précaire. Nous avons décidé de permettre aux femmes de venir à La lumineuse avec leurs enfants adolescents pour éviter que les familles avec des enfants plus âgés soient séparées ou restent dans une situation de précarité. Six familles avec enfants âgés de 13 à 17 ans ont été hébergées en 2022-23. La lumineuse offre un milieu chaleureux axé sur les familles. Les résidentes y cuisinent ensemble et s'entraident, en plus de bénéficier du soutien des intervenantes de Logifem.

### Les services post-hébergement

Le projet Lotus, un projet de recherche participative communautaire lancé en 2021 en partenariat avec l'Université McGill, s'est poursuivi en 2022 et 2023.

Son objectif consiste à mieux comprendre les trajectoires de femmes qui passent d'une maison d'hébergement à un logement, ainsi que les mesures de soutien pouvant être mises en place pour les aider durant cette période critique. Le comité consultatif qui avait été formé pour superviser le projet s'est transformé en une communauté de pratique constituée de chercheurs, de femmes ayant vécu de l'itinérance, de travailleuses de première ligne et de gestionnaires d'organismes. Différentes recommandations ayant émergé du projet ont déjà été mises en œuvre, dont les suivantes :

- En mai 2022, grâce à une subvention du Service régional de l'itinérance, Logifem a pu embaucher une intervenante pivot pour les services post-hébergement pour aider les résidentes dans leur transition vers un logement permanent. L'intervenante pivot aide les résidentes à se préparer pour leur déménagement et les appuie le jour du déménagement, un événement stressant, même dans le meilleur des cas. Chaque résidente reçoit une trousse de nettoyage et une carte-cadeau pour une épicerie de son choix, ainsi que des meubles usagés et articles ménagers donnés à Logifem. L'intervenante pivot fournit également aux résidentes du soutien psychosocial pendant une période allant jusqu'à 18 mois après leur départ de Logifem.

- L'ergothérapeute et l'intervenante pivot pour les services post-hébergement de Logifem ont travaillé de concert à l'élaboration d'un outil d'évaluation pour les résidentes s'apprêtant à quitter un hébergement de Logifem. Ce questionnaire aide l'intervenante et la résidente à cerner les difficultés potentielles dans le nouveau logement et à mettre en place des stratégies pour les surmonter.

## L'accessibilité universelle

En 2022, Logifem a entrepris des rénovations pour rendre universellement accessible le rez-de-chaussée de sa maison d'hébergement principale, dont l'ajout de deux chambres dans des locaux libérés par le déplacement de deux bureaux. La covid a causé de nombreux problèmes d'approvisionnement, ce qui s'est traduit par de très longs retards dans la livraison des portes et de certains matériaux. Si, à la fin de l'année, les rénovations n'étaient pas encore terminées, leur avancement était suffisant pour nous permettre d'y accueillir, en novembre et décembre, deux résidentes en fauteuil roulant. Ces femmes nous ont aidées à cerner certaines modifications à apporter pour bien adapter l'immeuble à leurs besoins. Nous travaillons aussi en partenariat avec le CLSC local pour offrir, au besoin, des soins à domicile pour les femmes. Notre ergothérapeute a mis au point des outils pour aider à évaluer les adaptations devant être faites pour les femmes vivant avec différents handicaps et elle planifie une série de séances de formation pour aider les membres du personnel à comprendre les réalités auxquelles font face les femmes en situation de handicap et le soutien que Logifem peut leur fournir.



# Les services offerts par Logifem

---

## L'hébergement

Logifem fournit l'hébergement dans deux maisons d'hébergement et 13 appartements de transition à des femmes avec ou sans enfants vivant de l'instabilité résidentielle.

**Les maisons d'hébergement :** Logifem fournit aux femmes résidant dans ses maisons d'hébergement une chambre individuelle, les repas et l'accès à une équipe d'intervenantes sur place 7 jours sur 7, 24 heures sur 24. Les maisons sont également dotées d'une buanderie, d'une salle de jeu pour les enfants, du wifi et d'un téléphone pour les résidentes. La durée maximum du séjour y est d'un an.

Logifem offre un milieu sécuritaire et empathique où les résidentes partagent des repas dans la salle à manger et peuvent prendre part à des activités. Pour favoriser encore plus le tissage de liens, Logifem souligne les anniversaires et différentes célébrations.

Les résidentes participent activement à la vie de tous les jours, et des tâches quotidiennes leur sont assignées. Cela aide à consolider le sentiment d'appartenance et la responsabilisation et fait en sorte que les résidentes n'aient pas perdu l'habitude de faire ce genre de tâches quand elles quittent la maison d'hébergement.

Une réunion des résidentes a lieu une fois par mois environ et est l'occasion de communiquer tout changement dans la maison, d'aborder les enjeux soulevés par les résidentes et de rappeler certaines règles.

Se reporter à l'annexe II pour les statistiques sur le nombre de femmes et d'enfants qui ont résidé dans les deux maisons d'hébergement de Logifem en 2022-23.



**Les appartements de transition :** Logifem offre également un hébergement de deuxième phase où les femmes qui quittent une des maisons d'hébergement peuvent développer leur autonomie tout en continuant de recevoir du soutien. Les résidentes peuvent demeurer dans ces appartements pendant un maximum de trois ans, période pendant laquelle elles peuvent travailler à leur projet de réinsertion sociale. Pour faciliter ce processus, chaque résidente rencontre son intervenante une fois par mois. Le loyer est subventionné et fixé à 25 % du revenu de la résidente. Des appartements pour femmes avec ou sans enfants sont disponibles.



**En 2022-23, 17 femmes et 10 enfants** ont pu bénéficier du programme d'appartements de transition de Logifem.

**Parmi les cinq résidentes qui ont quitté les appartements, deux ont trouvé des appartements privés, deux se sont rendues dans un autre centre d'hébergement, et la cinquième a rejoint de la famille dans son pays d'origine.**

# Les services offerts par Logifem

---

## Un soutien personnalisé

Logifem fournit un soutien personnalisé à toutes les résidentes en fonction de leurs besoins et de leur situation. Les interventions par une équipe de spécialistes sont axées sur l'autonomisation des résidentes. Chacune d'entre elles a un plan d'action articulé autour de ses objectifs personnels. De l'aide pour comprendre les ressources disponibles dans la communauté, ainsi que des stratégies leur sont offertes afin de les préparer à faire face à des défis futurs. Du soutien est également fourni par des bénévoles et stagiaires.

Le soutien d'une ergothérapeute est également offert aux résidentes qui ont des limitations fonctionnelles. Les intervenantes peuvent aussi aider les femmes qui ont de la difficulté à s'occuper de leurs enfants avec les routines et le développement de ces derniers.

Grâce à une subvention de la Fondation Altru, Logifem a pu embaucher une ergothérapeute.

**En 2022-23, 28 résidentes, dont sept avaient des enfants, ont bénéficié d'un suivi individuel par l'ergothérapeute.**

**Les services post-hébergement :** Passer d'un milieu d'hébergement au maintien d'un logement stable peut constituer l'un des plus grands défis auxquels de nombreuses résidentes font face durant leur rétablissement. Du jour au lendemain, le milieu de soutien structuré de la maison d'hébergement disparaît et il n'y a plus d'intervenantes vers qui se tourner, de cuisinière pour préparer les repas et de routine ou de règles à suivre

Reconnaissant ce vide, Logifem a commencé, en 2014, à offrir des services post-hébergement. Le programme a évolué depuis et, grâce au soutien financier du Service régional de l'itinérance, un nouveau poste d'intervenante pivot pour les services post-hébergement a été créé en 2022 pour coordonner ces services. Le soutien offert par l'intervenante commence en aidant les résidentes dans leur déménagement et se poursuit pendant les 18 mois qui suivent. Son rôle consiste à aider les résidentes à se prévaloir des ressources disponibles dans leurs nouveaux quartiers et à surmonter les difficultés auxquelles elles pourraient faire face durant cette période de transition.

**En 2022-23, 23 femmes, dont 8 mères monoparentales, ont reçu des services post-hébergement de Logifem.**





## Le soutien pratique

Logifem propose également d'autres types de soutien afin de réduire le stress et les soucis d'argent.

- **Boutique** : Logifem a une petite boutique regorgeant de vêtements, livres, bijoux et produits de soin personnel donnés que peuvent se procurer gratuitement les femmes et enfants vivant dans les maisons d'hébergement de Logifem. Les femmes vivant dans nos appartements de transition peuvent y acheter des articles à prix modique. Pour les mères d'enfants en croissance tout particulièrement, la boutique est une ressource inestimable.
- **Banque alimentaire** : Un petit programme d'aide alimentaire est offert pour les anciennes résidentes et les femmes vivant dans les appartements de Logifem. La nourriture provient principalement de Moisson Montréal, un de nos partenaires communautaires.



- **Service de déménagement** : Logifem atténue le stress que ressentent les résidentes qui quittent un hébergement de Logifem en coordonnant leur déménagement vers leur propre appartement et en payant une partie des coûts associés. La ville de Montréal met à la disposition de Logifem de l'espace dans un entrepôt où sont conservés des dons de meubles, d'articles de cuisine et de literie, que Logifem remet aux résidentes pour les aider à aménager leur nouveau foyer. Ainsi, elles n'ont pas à s'endetter pour acheter ces articles essentiels.

En 2022-23, Logifem a donné 189 meubles et 927 articles ménagers à 24 femmes. Aussi, Logifem a coordonné et subventionné 31 déménagements pour des femmes qui s'installaient dans leur propre logement après avoir séjourné dans l'un de nos maisons d'hébergement ou appartements de transition.

# En 2022-23

L'âge moyen des femmes adultes dans les maisons d'hébergement était **39 ans**.

**63** enfants ont séjourné dans les maisons d'hébergement.

Le taux d'occupation était de **84%**.

**53** des résidentes étaient des femmes sans enfant.

**45** étaient des femmes qui avaient leurs enfants avec elles.

Sur les 55 résidentes qui ont quitté Logifem, **53%** se sont rendues dans un logement stable en appartement.

Le séjour moyen à Logifem pour les femmes sans enfant était de **180** jours et **158** jours pour les femmes avec enfants.

**3 049** appels de personnes à la recherche d'aide ont été reçus.



## Le profil des résidentes

---

Les besoins de nos résidentes sont variés et peuvent être liés à des problèmes de santé mentale, de violence conjugale, de difficultés financières, d'immigration, de toxicomanie et d'isolement.

Les résidentes et leurs enfants nous sont référés par différents organisations, notamment d'autres centres d'hébergements, des services sociaux, des organisations communautaires et des hôpitaux. Certaines femmes s'adressent également à nous d'elles-mêmes, après nous avoir trouvés sur Internet ou dans un répertoire de ressources. Le tableau de l'annexe I donne des détails sur les personnes qui nous ont référées des résidentes en 2022-23.

**Avant Logifem, la plupart des résidentes étaient hébergées dans un autre centre d'hébergement (23), dans leur propre appartement (8) ou chez des amis ou de la famille (10).**

Pour plus de détails sur les séjours antérieurs, voir l'annexe I. L'annexe II montre également où les résidentes ont habité après avoir quitté Logifem.

De nombreuses résidentes rencontraient des difficultés multiples en même temps, par exemple des difficultés financières et des problèmes de santé mentale. Ces chiffres ne montrent que ce que la résidente considérait comme la principale raison pour laquelle elle avait besoin des services de Logifem.

Les difficultés auxquelles les femmes étaient confrontées quand elles ont demandé de l'aide à Logifem étaient les suivantes :

<b>Principale raison de la quête d'une maison d'hébergement</b>	<b>Nombre de femmes</b>	<b>%</b>
Violence conjugale ou familiale	20	20%
Itinérance	20	20%
Expulsion	8	8%
Problèmes de santé mentale	5	5%
Difficultés financières	7	7%
Difficultés liées à l'immigration	4	4%
Hospitalisation – santé mentale	2	2%
Problèmes d'autonomie	3	3%
Difficultés parentales	2	2%
Hospitalisation – santé physique	2	2%
Dépendance	1	1%
Autre/Inconnu	6	6%
Transfert d'hébergement (zone rouge)	18	18%
<b>TOTAL</b>	<b>98</b>	<b>100%</b>

Les deux centres d'hébergement de Logifem sont destinés aux femmes âgées de 18 à 65 ans et aux enfants âgés de 0 à 17 ans.

**En 2022-23, 53 de nos résidentes étaient des femmes venues à Logifem sans enfants et 45 étaient des femmes accompagnées de leurs enfants.**

Quatre femmes qui n'avaient pas la garde de leurs enfants ont pu les recevoir en visite dans l'un de nos centres d'hébergement. Sur les 98 femmes venues à Logifem, 18 sont venues s'isoler dans nos chambres covid zone rouge.

**Sur les 55 résidentes qui ont quitté Logifem en 2022-23, 29, soit 53% ont trouvé un logement stable dans un appartement.**

L'âge moyen des femmes adultes dans les refuges était de 39 ans. Pour les femmes avec enfants, l'âge moyen était de 38 ans et pour les femmes sans enfants, l'âge moyen était de 40 ans. Vous pouvez voir la répartition des âges des résidentes à l'annexe II.

## **63 enfants** ont séjourné dans nos centres d'hébergement en 2022-23

La plupart des enfants avaient entre 2 et 12 ans, et l'âge médian des enfants était de 7 ans. Trente et un mères sont venues dans nos refuges avec un seul enfant, six femmes sont venues avec deux enfants et six mères avec trois enfants. Deux de ces mères sont venues avec des enfants adultes (3), pour compléter leur période d'isolement dans nos chambres zone rouge (zone d'isolement covid).

**Le taux d'occupation pour 2022-23 était de 84%.**

Plusieurs facteurs ont contribué à ce taux d'occupation plus faible que d'habitude. Tout d'abord, à La lumineuse, la résidence a ouvert ses portes en décembre 2021 et nous avons eu des disponibilités partielles en raison de l'achèvement

des travaux de rénovations au cours des premiers mois de 2022. Deuxièmement, pendant les six premiers mois, nous avons réservé des chambres pour notre zone rouge. Enfin, en raison des travaux de rénovation des salles d'accessibilité universelle, deux chambres n'ont pas pu être utilisées de janvier à novembre.

Tout au long de l'année, nous avons toujours eu une liste d'attente pour nos services. Au total, **445 femmes ont rempli un formulaire de préadmission pour venir à Logifem en 2022-23. Parmi ces femmes, nous avons pu accueillir 82, soit moins de 19%.** Vous pouvez consulter les taux d'occupation mensuels à l'annexe II.

La durée moyenne de séjour à Logifem pour toutes les femmes était de 160 jours ou 23 semaines. Pour les femmes sans enfants, le séjour moyen était de 180 jours. Pour les femmes avec enfants, le séjour moyen était plus court : 158 jours.

Outre les femmes qui viennent à Logifem pour séjourner au refuge, nous sommes également en mesure de fournir des informations utiles aux femmes qui nous appellent, même si nous n'avons pas de place pour elles. **En 2022-23, nous avons enregistré 3 049 appels de personnes cherchant de l'aide :** les appels les plus fréquents étant des demandes pour garder une place sur la liste d'attentes (1 179 appels enregistrés) et pour un hébergement d'urgence (793 appels enregistrés). Voir l'annexe I pour plus de détails sur les appels enregistrés.

“Je suis arrivée à Logifem sans espoir, me sentant seule et sans aucun sens de collectivité. **Tout cela a changé.** La maladie mentale isole. **Grâce à Logifem, je ne me sens plus aussi seule.**”

*Estelle, une résidente*

## Les ressources humaines

---

C'est une grande fierté pour Logifem de pouvoir compter sur une équipe dynamique qui travaille fort pour voir à ce que chaque résidente soit traitée avec respect et dignité. **À la fin de mars 2023, 36 personnes étaient à l'emploi de Logifem**, dont les compétences allaient de l'intervention à l'administration en passant par la cuisine et l'entretien. Les membres de cette équipe intergénérationnelle diversifiée proviennent de nombreux pays et présentent des formations variées.

En 2022, un nouveau poste a été créé, celui d'intervenante pour coordonner les services post-hébergement et mettre en œuvres certaines des actions cernées par le projet de recherche Lotus.

Le poste d'assistante à la cuisine créé durant la pandémie de covid est devenu un poste à temps partiel permanent.

L'organigramme de Logifem est présenté à l'annexe III.



Chez Logifem, tous les membres de l'équipe sont encouragés à participer à des programmes de formation qui les outillent pour mieux servir les résidentes. En 2022-23, l'accent a été mis sur l'équipe d'intervention.

**En 2022-23, Logifem a fourni 500 heures de formation formelle aux membres de son personnel.**

<b>Date</b>	<b>Fournisseur</b>	<b>Thème</b>	<b>Nombre d'employées</b>
2, 12 et 17 mai	Centre d'Apprentissage en Santé mentale et Rétablissement (CASR)	Vers le bien-être, agir face au stress	1
3, 10 et 17 mai	CASR	Rétablissement	1
3, 10 et 17 mai	CASR	La dépression : ensemble pour mieux comprendre	2
3, 11 et 17 mai	CASR	La schizophrénie sans préjugés : comprendre l'humain avant la maladie	1
6, 13 e et 20 mai	CASR	Discutons anxiété et inquiétudes	1
31 mai, 6 et 14 juin	CASR	Regards sur la stigmatisation	1
31 mai, 7 et 21 juin	CASR	La résilience : s'adapter et s'outiller pour mieux rebondir	1
2,9 et 16 juin	CASR	Mobiliser ses ressources et son réseau social	1
2, 9 et 16 juin	CASR	Anxiété et performance	1
3 juin	CIUSSS	La fatigue de compassion et le trauma vicariant : mieux les reconnaître et mieux s'en protéger	3
23 juin	La maison grise	Comprendre, dépister et mieux intervenir auprès des femmes victimes de la violence conjugale	12
11 octobre	CIUSSS	L'ABC de l'intervention pour non-intervenantes	1
21 et 26 octobre, 2 novembre	Suicide Action Montréal	Échelle de dangerosité – l'intervention en situation de crise suicidaire	11
15 novembre	RAPSIM et La maison grise	Le TAC	2
mars – août	Santinel	Formation en secourisme	6
1 janvier 2023	Centre canadien pour l'autonomisation des femmes	Outil EAST	1
6 février 2023	RAPSIM	La loi P-38	2
9 février 2023	RAPSIM	Fonctionnement de l'aide sociale	3
15 mars 2023	CCSMTL	Les fraudes prévenir	2
22 mars 2023	Y des femmes	Droit de dîner - Causerie	1

FEMMES POUR LOGIFEM vol IV

#FPL



# Le bénévolat

La contribution des bénévoles à Logifem est inestimable grâce à leur engagement et à leur générosité.

## En 2022-23, voici comment les bénévoles ont participé aux activités de Logifem :

- Aide dans la cuisine, préparation et service des repas;
- Aide pour le déménagement de résidentes;
- Collecte et tri de dons;
- Collecte de fonds;
- Nettoyage, entretien et réparations;
- Garde d'enfants, jeux avec les enfants et tutorat;
- Création d'outils promotionnels (graphisme, photographie, vidéographie, révision et traduction).

Une activité en particulier, le concert-bénéfice Femmes pour Logifem vol. IV, a mené un groupe de bénévoles à s'impliquer et fournir beaucoup d'heures de leur temps en 2022. Naghmeh Shafiei en a dirigé la planification, Nick Jewell a produit une charmante vidéo promotionnelle, Patricia Rotschild a créé le graphisme pour l'évènement et Sharon Auclair a créé la page web.

## En 2022-23, 95 bénévoles ont contribué à mener à bien la mission de Logifem

	Total	Administration	Cuisine	Opérations	Soutien et activités pour les résidentes
<b>Nombre d'heures</b>	1 865,75	508	855	259,5	243,25
<b>Nombre de bénévoles</b>	95*	39	31	22	31

\* certains bénévoles ont aidé dans plus qu'une catégorie

Lorsque j'ai déménagé à Montréal il y a un peu plus d'un an, **je cherchais à m'impliquer et à me rapprocher d'une nouvelle communauté.** Lorsque j'ai entendu parler de Logifem j'ai tout de suite su que c'était la solution ! J'ai été ravie de passer mes mardis soirs à servir le souper et **à apprendre à connaître les femmes, les enfants et le personnel extraordinaires qui font de Logifem** un endroit si accueillant. Je suis fière de contribuer à une organisation dont l'approche est ancrée dans le respect, la dignité et l'autonomisation des femmes.

*Shaunna, une bénévole*

# Les stagiaires

---

En 2022-23, Logifem a offert un milieu d'apprentissage à 24 étudiantes universitaires et collégiales de départements d'ergothérapie, de travail social et de sciences infirmières. Nous avons également eu l'occasion de travailler avec l'Université du Québec à Montréal (UQAM), en accueillant pour la première fois une stagiaire du département de sexologie. Grâce au soutien du personnel de Logifem, ces étudiantes ont pu développer leurs compétences professionnelles et entrer en relation avec les résidentes.

## **Ergothérapie**

Deux étudiantes de l'Université de Montréal ont travaillé à l'évaluation des besoins en ergothérapie pour la nouvelle maison d'hébergement La lumineuse.

## **Travail social**

Une étudiante de l'Université McGill et deux autres du Collège Dawson se sont jointes à notre équipe d'intervenantes. En plus de participer aux tâches générales (répondre au téléphone, servir les repas, accueillir les résidentes au bureau principal), ces étudiantes ont aussi pris en charge des cas et ont été appelées à rencontrer des résidentes sur une base individuelle et à les soutenir vers l'atteinte de leurs objectifs.

## **Sciences infirmières**

Quinze étudiantes de l'Université McGill (trois groupes) ont préparé des ateliers sur les thèmes suivants :

- la gestion du stress
- l'alimentation saine et la résilience alimentaire
- la santé de la femme

## **Sciences diététiques**

Une étudiante de l'Université de McGill a travaillé à soutenir l'aménagement de la cuisine à La lumineuse pour y permettre de mieux intégrer les femmes dans une optique de gestion

## **Sexologie**

Une étudiante de l'UQAM s'est jointe à l'équipe d'intervention, travaillant à des tâches semblables à celles des stagiaires en travail social, en plus de voir plus spécifiquement à l'évaluation des besoins des résidentes sur des questions touchant à la sexualité.

## **Élaboration de programmes**

Deux étudiantes de l'Université Concordia ont œuvré à l'élaboration d'un programme de formation pour les intervenantes de Logifem travaillant sur appel. Les modules de formation ainsi créés vont des tâches quotidiennes de base à la gestion plus complexe de situations de crise. Ces outils permettent aux intervenantes sur appel de se sentir plus en confiance dans leurs rôles.



# Activités

---

Nos stagiaires animent différentes activités au fil de l'année, qui font toutes parties intégrantes du rétablissement social et émotionnel de nos résidentes et contribuent à établir un sentiment de communauté dans les maisons d'hébergement et appartements. Des fournitures d'arts et d'artisanat, mandalas et casse-têtes sont mis à la disposition des résidentes qui souhaitent faire des activités par elles-mêmes et en petits groupes.

Il y a également des ateliers animés par des bénévoles. En 2022-23, une bénévole a animé des ateliers sur les impôts et aidé les résidentes à préparer et transmettre leurs déclarations de revenus. Plusieurs bénévoles ont animé des ateliers d'arts et d'artisanat et ont fabriqué des décorations de Noël pour la maison d'hébergement. Une coiffeuse professionnelle est venue à la maison d'hébergement pour offrir de nouveaux looks à bon nombre des résidentes.

**Voici une liste complète des activités qui ont eu lieu en 2022-23 :**

<b>Activités</b>	<b>Nombre de séances</b>
Yoga	3
Qi-Gong et tai chi	1
Jardinage	6
Expériences scientifiques	2
Arts et bricolage (fabrication de bijoux, confection de lotion, etc.)	18
Artisanat sur un thème (Pâques, Halloween, Noël)	10
Gestion du stress (autogestion de la santé)	1
Atelier de cuisine	3
Bingo	53
Exercice - groupe de marche, sur chaise	4
Repas communautaire	13
Atelier sur l'alimentation saine	3
Soirée de manucure et d'esthétique	2
Danse, zumba	7
Atelier sur la déclaration de revenus	5
Club de lecture	2
Karaoké	2
Coupe de cheveux	1
<b>TOTAL</b>	<b>136</b>

# Logifem dans la communauté

---

## Comités

Logifem fait partie d'une communauté dynamique. L'organisme est membre des tables rondes et comités suivants :

- Coalition de la Petite Bourgogne - comité d'urbanisme et de vie de quartier
- Table de santé mentale et dépendance du Sud-Ouest-Verdun
- Table de concertation des services à la petite enfance et à la famille de St-Henri et Petite Bourgogne
- Table des groupes de femmes de Montréal (TGFM)
- Réseau des personnes seules et itinérantes de Montréal (RAPSIM)
- Table de concertation en violence conjugale de Montréal
- Table ronde communautaire (CRT) de l'Université Concordia
- Mouvement pour mettre fin à l'itinérance à Montréal (MMFIM)
- L'Institute national pour l'Équité, l'Égalité et l'Inclusion des personnes en situation de handicap (INÉÉI-PSH)

La participation à ces comités permet à Logifem de s'assurer que ses services s'alignent avec le développement de communautés fortes et de solutions à des enjeux qui ont un impact sur ses résidentes.

## Les réseaux et partenaires communautaires

Logifem tient à souligner le soutien que l'organisme reçoit de différents réseaux informels, d'entreprises et d'organismes sans but lucratif, ainsi que de différentes organisations.

- Logifem a de nouveau joint ses forces à celles d'**Éco-quartier Sud-Ouest** dans une initiative de jardinage visant l'aménagement d'un jardin potager pour ses résidentes.
- Nous continuons de collaborer avec **Libr'Elles, la Maison des ReBelles** et **Bâtir son quartier** à un projet de logement social permanent dans Saint-Henri.
- Le Centre d'action bénévole de Montréal** fournit à Logifem une plateforme qui l'aide à recruter des bénévoles.
- Logifem s'est associée à **Transport Barkley**, des déménageurs professionnels dont la mission sociale consiste à embaucher des personnes à faibles revenus membres de groupes marginalisés, pour aider les femmes qui quittent ses maisons d'hébergement et appartements à déménager.
- Moisson Montréal**, la plus grande banque alimentaire au Canada, fournit à Logifem une quantité considérable de dons d'aliments. En 2022-23, Logifem a ainsi reçu 10 485 kg de nourriture, d'une valeur de 74 132 \$, ainsi que 38 paniers de Noël et 40 dindes. Cette nourriture est utilisée pour la préparation de repas dans nos maisons d'hébergement et pour notre programme d'aide alimentaire.



- Plusieurs organismes non gouvernementaux, tels que **Sakerettes Transglobal Alliance** et la **Fondation Sénégal**, ont fait des dons de collations scolaires, produits d'hygiène et vêtements d'hiver.
- L'église Hosanna** a fait don de sacs à dos remplis de fournitures scolaires.
- La **Compassionate Service Society** a préparé et livré des repas à nos maisons d'hébergement et fait don de vêtements d'hiver neufs.
- À Noël, Logifem a reçu de nombreux cadeaux de groupes d'aide communautaires locaux destinés aux femmes et enfants qui vivent dans ses maisons d'hébergement et ses appartements. Nous tenons à remercier tout spécialement **Toy Tea, la campagne de jouets de Carolyn Bouchard, Sac de l'espoir et l'opération Boîte à chaussures** pour leurs dons de cadeaux.
- Bread and Beyond** a annoncé sur son site web des articles dont Logifem avait besoin.

### La présence sur les médias sociaux

Logifem a une page Facebook active (Facebook.com/Logifem) où, en plus de statuts sur ses activités, des articles et de l'information sur des enjeux comme l'itinérance, la violence conjugale, le logement social et la santé mentale sont également affichés. Un site web (www.logifem.org) décrit également les services de Logifem à l'intention de femmes qui pourraient avoir besoin de l'aide de Logifem, de professionnels souhaitant aiguiller des femmes vers Logifem et des personnes qui aimeraient s'impliquer au sein de l'organisme.

### Les collectes de fonds et initiatives de service communautaire de particuliers

Il est toujours impressionnant de constater que de simples citoyens mobilisent leurs milieux pour offrir du soutien financier et matériel à Logifem. En voici quelques faits saillants en 2022-23 :

- Pour une quatrième année, Naghmeh Shafiei a organisé le concert-bénéfice Femmes pour Logifem et sollicité l'aide de son réseau. Une vidéo promotionnelle spéciale a été préparée. L'initiative a permis d'amasser 21 978,39 \$.
- Logifem tient à remercier Leslie Therriault, qui a fait des calendriers de l'avent et des bas de Noël personnalisés pour les femmes et enfants vivant dans les appartements de l'organisme.
- Robin Goodman a fait appel à son généreux réseau et obtenu un éventail de dons, y compris des cadeaux pour les enfants, des services de plombier, des vêtements d'hiver, de la nourriture et des coupes de cheveux pour les femmes et leurs enfants.
- Helping Hands (des étudiantes en médecine de McGill), des étudiantes du programme de sciences infirmières de McGill et le comité Bénévoles sans frontières de l'Université McGill ont fait don de trousseaux de produits d'hygiène.
- Lenore Lewis a préparé, donné et livré des repas pour 30 femmes, deux fois par mois, sur une période de plusieurs mois.



# Les rénovations et l'entretien

---

Logifem s'engage à faire en sorte que ses bâtiments soient propres, bien entretenus et attrayants afin que les résidentes puissent y être bien et y vivre dans la dignité. En plus de l'entretien et des rénovations effectués par des membres de son personnel, Logifem a un contrat d'entretien avec un entrepreneur externe, ainsi qu'un contrat de déneigement. Un entretien et des vérifications du matériel et des systèmes (climatisation, conduits de ventilation, boîte à graisse, monte-charge, panneau de sécurité incendie, toiture) ont lieu chaque année afin d'en assurer la sécurité et le bon fonctionnement. Voici les rénovations et les travaux d'entretien effectués en 2022-23 sur les deux maisons d'hébergement de Logifem, ses appartements de transition et son centre de ressources (immeuble administratif) :

## **Maison Benoy, la première maison d'hébergement**

**Les travaux pour rendre le rez-de-chaussée universellement accessible ont constitué le plus important investissement en 2022-23.**

- Une nouvelle suite universellement accessible a été aménagée, qui compte deux chambres à coucher et une salle de bain.
- Les portes avant et arrière ont été remplacées et une rampe a été aménagée à l'arrière pour l'accès en fauteuil roulant.
- La toiture a été refaite.
- Le bureau d'intervention du rez-de-chaussée et le comptoir de la réception ont été reconfigurés pour rendre l'espace de travail plus convivial et accessible en fauteuil roulant.
- Des climatiseurs ont été ajoutés au sous-sol (garde-manger et nouveau bureau).
- Les rénovations du jardin qui ont commencé en 2021 ont été achevées.
- Une nouvelle salle de réunion a été aménagée au rez-de-chaussée.
- Plusieurs chambres à coucher ont été peintes, et de petites réparations ont été faites après le départ de résidentes.

## **La lumineuse, la deuxième maison d'hébergement**

- Des rénovations ont été achevées au troisième étage pour permettre l'ouverture de toutes les chambres de la maison d'hébergement (chambres à coucher et salle de bain).
- Une murale a été peinte dans la salle de jeu.
- Un lave-vaisselle et un réfrigérateur neufs ont été achetés.
- D'importantes réparations ont été faites dans la chambre froide et sur les climatiseurs.
- Les laveuses et les sècheuses ont été remplacées.

## **Logifamille, les appartements de transition**

- Une des portes d'entrée avant a été remplacée.

## **Le centre de ressources, l'immeuble administratif**

- La toiture a été refaite.

## **Toyota Tacoma, le véhicule**

- Des réparations et un entretien usuel ont été réalisés sur la camionnette.

# La gouvernance

---

**Logifem est dirigée par un conseil d'administration composé de membres bénévoles dynamiques qui se réunissent plusieurs fois par année. Il s'agit des seuls membres de l'organisme. En 2022, des réunions ont eu lieu aux dates suivantes :**

- 27 janvier 2022
- 24 mars (AGA)
- 29 mars – réunion extraordinaire sur l'augmentation demandée de la subvention du PSOC
- 26 avril – réunion extraordinaire sur le projet d'hébergement permanent au 4700, rue Saint-Ambroise
- 5 mai – réunion extraordinaire pour approuver des cartes de crédit pour Logifem
- 16 juin
- 15 septembre
- 17 novembre
- 19 janvier 2023
- 24 février – réunion extraordinaire sur l'Initiative pour la création rapide des logements (ICRL) et le remplacement des laveuses et sécheuses à La lumineuse
- 28 mars – AGA pour l'année 1er janvier 2022 au 31 décembre 2022

Tous les membres du conseil d'administration ont de l'expérience professionnelle ou comme bénévoles dans des domaines utiles pour Logifem, dont les suivants : affaires, éducation, développement organisationnel et ressources humaines, planification de projets, services sociaux, finances, recherche, administration et services communautaires. En 2022, une nouvelle membre, Brenda Thornhill, s'est jointe au conseil d'administration.

Les membres du conseil ont été, conviés au mois de septembre à une retraite organisée par Logifem à l'intention de son personnel et son conseil d'administration, visant à renforcer les liens entre leurs membres dans le cadre d'activités de planification stratégique et de renforcement de l'esprit d'équipe. Le 1er janvier, des membres du conseil ont servi un repas dans chacune des maisons d'hébergement, une tradition de longue date chez Logifem.

En 2022, le conseil d'administration a créé un comité spécial mandaté de réviser les règlements administratifs et les modèles d'adhésion de Logifem. Ce processus de révision sera complété en 2023.

**Voici la liste des membres du conseil d'administration à la fin de mars 2023 :**

- |                                      |                            |
|--------------------------------------|----------------------------|
| — Ruth Bresnen, présidente           | — Nancy Ingram, membre     |
| — Katia Lagogiannis, vice-présidente | — Heather Purdie, membre   |
| — Hugh Campbell, trésorier           | — Brenda Thornhill, membre |
| — Joyce Laduke, secrétaire           |                            |





## Les finances

---

Logifem reçoit sa subvention la plus importante du Programme de soutien aux organismes communautaires (PSOC) du ministère de la Santé et des Services sociaux (MSSS). En 2022-23, des fonds supplémentaires non récurrents ont été obtenus du MSSS pour soutenir et consolider les services d'hébergement d'urgence et de transition, ainsi que pour répondre aux besoins de membres de certains groupes minoritaires (femmes immigrantes, membres de la communauté LGBTQ+, femmes vivant avec un handicap). Logifem a aussi obtenu un financement récurrent du MSSS visant les maisons d'hébergement pour femmes pour la consolidation des services.

Le CIUSSS centre-sud et le Secrétariat à la condition féminine ont tous deux fourni un soutien financier à Logifem pour couvrir les coûts de fonctionnement de sa zone rouge (zone d'isolement pour les femmes victimes de violence conjugale vivant en maison d'hébergement à Montréal et ayant eu un résultat positif à un test de covid).

Le Secrétariat à la condition féminine a également fourni à Logifem un soutien financier pour aider à couvrir les coûts associés au passage en mode post pandémie. Ces fonds ont été utilisés pour continuer de donner au personnel une prime de risque en lien avec la covid, acheter des filtres à air, gérer les absences du personnel causées par la pandémie et mener des activités de planification stratégique. Ces fonds ont aussi été utilisés pour du soutien comptable supplémentaire qu'a nécessité la réorganisation des comptes selon une approche de comptabilité par projet, en raison de l'augmentation du financement durant la pandémie.

En 2022, Logifem a obtenu une subvention de deux ans du Service régional de l'itinérance de Montréal pour lui permettre d'embaucher une intervenante pivot pour les services post-hébergement et pour couvrir une partie des coûts associés à la transition de résidentes vers un logement permanent, dont les coûts de déménagement, de cartes-cadeaux d'épicerie et d'articles de nettoyage.

La Fondation Catherine Donnelly nous a accordé une subvention pour continuer le projet Lotus en 2023.

Logifem a obtenu une subvention pour emplois d'été de Service Canada pour doter deux postes d'intervenantes d'une durée de huit semaines.

Logifem est également tributaire des dons de centaines de particuliers, ainsi que de fondations, de grandes sociétés et d'églises qui souhaitent l'appuyer dans sa mission. Logifem leur envoie une infolettre deux fois l'an, en plus d'infolettres électroniques régulières, pour leur permettre de constater à quoi servent leurs dons.

Comme il en est fait mention à la page 29, le concert-bénéfice Femmes pour Logifem vol IV a permis d'amasser 21 978 \$.

Les résidentes des maisons d'hébergement de Logifem paient un montant mensuel pour leur hébergement et les services qu'elles reçoivent. Il est important qu'elles paient ce montant pour leur donner une idée de la valeur des services qu'elles reçoivent chez Logifem et les amener à pouvoir établir un budget réaliste.

La firme de comptables professionnels agréés BCGO effectue un audit de la situation financière de Logifem chaque année en février. Les états financiers peuvent être consultés par quiconque en fait la demande écrite.

## Un mot d'une résidente – nos services en action

---

**« Il n'y a pas une journée qui passe que je ne pense pas à prendre un verre. »**

Johanne est arrivée à Logifem suite à une lutte contre la dépendance. Après des années d'abus, elle décida de mettre fin à sa consommation et d'entreprendre une désintoxe au centre de réadaptation Portage. Ce fut un succès. Johanne allait mieux; elle apprenait à reconnaître et à gérer les signes propices à son abus de substances. Elle était en pleine guérison. Toutefois, une mauvaise décision la précipita à rechuter et elle se retrouva à l'hôpital suite à une surdose. Des mois de guérison et de courage l'ont remise sur la bonne voie par la suite. N'ayant nulle part où aller après sa décharge de l'hôpital, Johanne cherchait un refuge qui l'aiderait à maintenir sa sobriété.

**Ainsi, elle s'est rendue chez Logifem.**



### **Comment est-ce que Logifem a pu l'aider?**

L'équipe de Logifem a encadré Johanne et est resté à ses côtés lors de son parcours. Logifem confie une tâche quotidienne à chaque résidente; pour Johanne ceci fut particulièrement positif. Elle bénéficia de ces tâches dans la mesure où celles-ci l'aident à développer sa propre discipline et la prépare pour le moment lorsqu'elle quittera et emménagera son propre chez soi.

Depuis son arrivée à Logifem, Johanne remarque qu'elle est plus dynamique et extravertie. Auparavant recluse, elle passait ses journées au lit à regarder des vidéos. Maintenant, elle aime sortir et explorer le quartier lors de longues promenades.

# Le regard vers l'avenir

---

**À la fin de 2019, Logifem a cerné les six priorités stratégiques suivantes pour orienter son développement au cours des prochaines années :**

- Outiller les résidentes pour la vie après Logifem et leur assurer la meilleure transition possible vers un logement permanent abordable;
- Accroître la participation des résidentes à la vie communautaire et leurs rôles dans la prise de décisions;
- Mettre en œuvre un projet de logement permanent;
- Établir Logifem en tant qu'organisme bien connu et respecté à Montréal;
- Continuer de fournir des services de qualité à des familles;
- S'assurer que ses immeubles sont propres, bien entretenus et attrayants afin que les résidentes puissent y être bien et y vivre dans la dignité.

**En 2023-24, Logifem se concentrera sur ces objectifs :**

## **Le logement permanent**

Logifem continue de travailler à son projet de logement social permanent dans le sud-ouest de Montréal. En 2019, un permis de démolition a été octroyé à un promoteur sur la base de plans visant l'inclusion de 100 unités de logement social et des locaux commerciaux à un projet de construction de condominiums. Nous travaillons avec Bâtir son quartier et deux autres groupes de femmes (Libr'elles et La Maison des RebELLES) à la portion du projet touchant au logement social. Logifem y aura 35 unités d'hébergement, dont 19 unités de deux à quatre chambres à coucher pour les familles. Certaines de ces unités seront accessibles pour les femmes vivant avec un handicap.

## **L'amélioration de la maison d'hébergement pour la rendre universellement accessible**

Logifem s'engage à offrir des services à toutes les femmes en difficulté. Grâce à des fonds du ministère de la Santé et des Services sociaux, l'organisme a entrepris des travaux de rénovation à sa maison d'hébergement principale en 2022 afin qu'elle puisse accueillir des femmes ayant des limitations physiques. Le déplacement de deux des bureaux du rez-de-chaussée a permis d'aménager une salle de bain et deux chambres à coucher universellement accessibles pour les femmes ou enfants en fauteuil roulant ou à mobilité réduite. Les rénovations seront achevées en 2023, et les efforts se poursuivront pour s'assurer que les services et locaux de Logifem sont adaptés aux besoins des femmes vivant avec un handicap.

## **Les services post-hébergement**

Le projet Lotus de recherche participative lancé en 2021 en partenariat avec l'Université McGill a mené à la mise en œuvre de mesures pour améliorer les services post-hébergement offerts par Logifem. Du financement a été obtenu de la Fondation Catherine Donnelly permettant la dotation d'un poste de coordination pour la deuxième phase de ce projet de recherche en 2023. Voici certaines des priorités pour l'année :

- Évaluer l'incidence de la création du poste d'intervenante pivot pour les services post-hébergement et apporter les modifications jugées nécessaires.
- Effectuer la cartographie des services post-hébergement offerts à Montréal.
- Organiser des activités de partage de connaissances avec d'autres maisons d'hébergement et parties prenantes, dont un congrès à l'automne 2023.

## Annexe I: Le profil des résidentes

Avant d'arriver chez Logifem, les femmes avaient séjourné à :	Nombre de femmes	%
Autre maison d'hébergement	23	23%
Appartement privé	8	8%
Amis et familles	10	10%
Chambre	6	6%
Habitation à loyer modéré (autre)	5	5%
Habitation à loyer modéré (gouv.)	3	3%
Hôpital	4	4%
Centre de crise	2	2%
Autre	19	19%
Autre maison d'hébergement (pour zone rouge)	18	18%
<b>TOTAL</b>	<b>98</b>	<b>100%</b>

<b>Les femmes arrivées chez Logifem y ont été référées par les ressources suivantes :</b>	<b>Nombre de femmes</b>	<b>%</b>
Autre maison d'hébergement	20	20%
Ressource communautaire	18	18%
Initiative personnelle	9	9%
Hôpital	6	6%
SOS violence conjugale	4	4%
CLSC	4	4%
Centre de crise	2	2%
Autre/Inconnu	17	17%
Autre maison d'hébergement (pour zone rouge)	18	18%
<b>TOTAL</b>	<b>98</b>	<b>100%</b>

**Les femmes qui ont contacté Logifem avaient de nombreuses raisons d'appeler :**

Type d'appel	Appels reçus	%
Maintien du nom sur la liste d'attente	1 179	39%
Besoin d'un hébergement d'urgence	793	26%
Discussion avec une ressource professionnelle	312	11%
Demande d'information sur Logifem	237	8%
Besoin d'un hébergement (non urgent)	167	5%
Demande d'information générale	16	<1%
Vérification de références	15	<0,5%
Intervention d'urgence	13	<0,5%
Recherche d'un logement avec soutien	10	<0,4%
Besoin d'un logement locatif	1	<0,1%
Autre	306	10%
<b>TOTAL</b>	<b>3 049</b>	<b>100%</b>

## Annexe II: Les statistiques

---

Dans notre premier centre d'hébergement, la Maison Benoy, nous pouvons accueillir 21 femmes dont quatre femmes avec enfants et deux femmes à mobilité réduite.

Dans notre deuxième maison d'hébergement, La lumineuse, nous pouvons accueillir huit femmes avec enfants, jusqu'à un maximum de 11 enfants.

---

### L'âge des femmes séjournant dans les maisons

---

Âge médian : 39	Nombre de femmes	%
18-24 ans	4	4%
25-34 ans	28	28%
35-44 ans	42	42%
45-54 ans	14	14%
55-64 ans	9	9%
65+ ans	1	1%
<b>TOTAL</b>	<b>98</b>	<b>100%</b>

---

**L'âge des enfant séjournant dans les maisons** (excluant les enfants adultes de deux femmes de la zone rouge en isolation)

Âge médian : 7	Nombre d'enfants	%
0-1 ans	6	10%
2-5 ans	20	33%
6-12 ans	20	33%
13-17 ans	14	23%
<b>TOTAL</b>	<b>60</b>	<b>100%</b>

Les statistiques excluent les trois enfants adultes qui ont accompagné leurs mères pour l'isolement.

**Le calcul du taux d'occupation s'établit comme suit : le nombre de chambres est multiplié par le nombre de jours de l'année pendant lesquels les maisons d'hébergement sont ouvertes (365). Ensuite, un pourcentage est calculé en fonction du nombre de nuits où une chambre à coucher est occupée. Nombre de chambres 2022 : 28\*  
Nombre de chambres 2023 : 29**

Mois	Taux d'occupation
janvier 2022	69%
février 2022	73%
mars 2022	80%
avril 2022	84%
mai 2022	88%
juin 2022	86%
juillet 2022	85%
août 2022	84%
septembre 2022	83%
octobre 2022	87%
novembre 2022	88%
décembre 2022	96%
janvier 2023	93%
février 2023	97%
mars 2023	97%
<b>1er janvier 2022 au 31 mars 2023</b>	<b>84%</b>

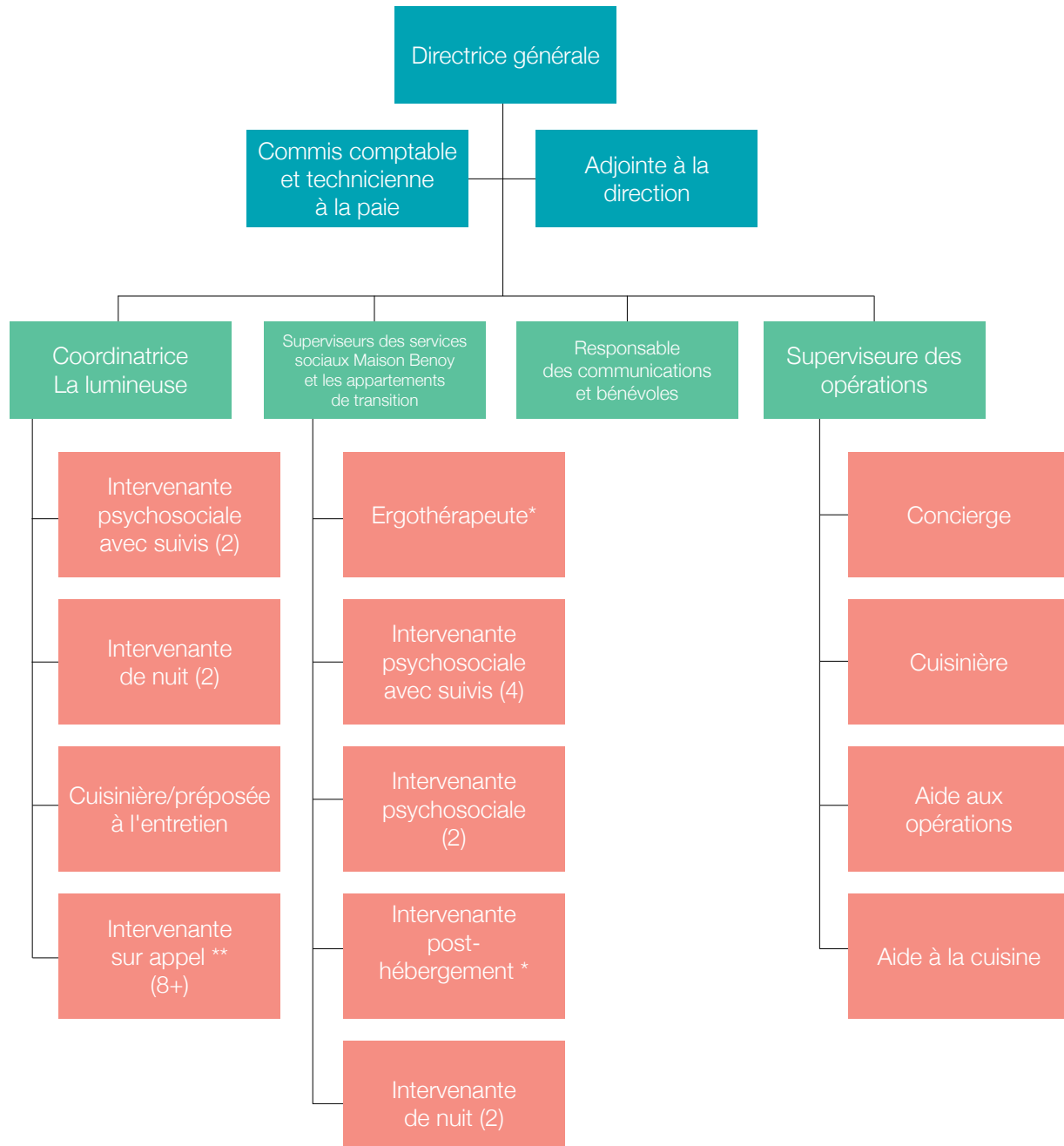
\*les rénovations pour rendre la maison universellement accessible ont créé une chambre supplémentaire. Cependant, comme cette chambre n'était pas disponible avant la fin de l'année, nous avons basé nos calculs de taux d'occupation 2022 sur 28 chambres.



<b>Après leur séjour à Logifem, les résidentes se sont dirigées vers les endroits suivants</b>	<b>Nombre de femmes</b>	<b>%</b>
Habitation à loyer modéré (gouv.)	9	16%
Amis ou famille	8	15%
Appartement privé	8	15%
Autre maison d'hébergement	8	15%
Habitation à loyer modéré (autre)	6	11%
Appartement Logifem	4	7%
Chambre	2	4%
Hôpital	2	4%
Centre de crise	1	2%
Centre de traitement de dépendance	1	2%
Autre/inconnu	1	2%
<b>TOTAL</b>	<b>55</b>	<b>100%</b>

**Ces chiffres exclus 18 femmes qui sont restées temporairement dans la zone d'isolement covid (zone rouge). Ces femmes sont retournées aux refuges d'où elles venaient.**

## Annexe III – Organigramme 2022-23



\*Travail à Maison Benoy, La lumineuse et les appartements de transition

\*\*Travail à La lumineuse et Maison Benoy



